

\\ 157 \\

**Le risorse del sistema universitario italiano:  
finanziamento e governo**

**(Appendici)**

di

Paolo Silvestri  
Giuseppe Catalano

Giugno 1996

Università degli Studi di Modena  
Dipartimento di Economia Politica  
Viale Berengario, 51  
41100 Modena (Italy)  
e - mail: [silvestri@unimo.it](mailto:silvestri@unimo.it)



## APPENDICI



## INDICE

- A. Il sistema universitario
- B. Il governo del sistema universitario italiano
- C. La riclassificazione del bilancio del Ministero dell'Università e della Ricerca Scientifica e Tecnologica
- D. Il conto consolidato del sistema universitario italiano
- E. La distribuzione dei posti di professore a concorso (1988-1996)
- F. Le dotazioni finanziarie
- G. La distribuzione delle risorse per facoltà (1989-95)



APPENDICE A  
IL SISTEMA UNIVERSITARIO





Tab. A.1. Le università e gli istituti universitari nell'anno accademico 1994/95

Denominazione completa	Denominazione abbreviata	Anno di attivazione dal 1960/61(1)	Anno di statalizzazione dal 1960/61(1)
<i>Università statali (51)</i>			
Università degli Studi di Torino	Torino		
Politecnico di Torino	Torino Politecnico		
Università degli Studi di Milano	Milano		
Politecnico di Milano	Milano Politecnico		
Università degli Studi di Bergamo	Bergamo	1968/69	1992/93
Università degli Studi di Brescia	Brescia	1982/83	
Università degli Studi di Pavia	Pavia		
Università degli Studi di Trento	Trento	1962/63	1982/83
Università degli Studi di Verona	Verona	1982/83	
Università degli Studi «Ca Foscari»	Venezia		
Istituto Universitario di Architettura di Venezia	Venezia Architettura		
Università degli Studi di Padova	Padova		
Università degli Studi di Udine	Udine	1978/79	
Università degli Studi di Trieste	Trieste		
Università degli Studi di Genova	Genova		
Università degli Studi di Parma	Parma		
Università degli Studi di Modena	Modena		
Università degli Studi «Alma Mater Studiorum»	Bologna		
Università degli Studi di Ferrara	Ferrara		
Università degli Studi di Firenze	Firenze		
Università degli Studi «La Sapienza»	Pisa		
Università degli Studi di Siena	Siena		
Università degli Studi di Perugia	Perugia		
Università degli Studi di Ancona	Ancona	1969/70	
Università degli Studi di Macerata	Macerata		
Università degli Studi di Camerino	Camerino		
Università degli Studi della Tuscia	Viterbo Tuscia	1980/81	
Università degli Studi «La Sapienza»	Roma Sapienza		
Università degli Studi «Tor Vergata»	Roma Tor Vergata	1982/83	
Terza Università degli Studi di Roma	Roma III	1992/93	
Università degli Studi di Cassino	Cassino	1979/80	
Università degli Studi de l'Aquila	L'Aquila		1982/83
Università degli studi di Teramo	Teramo	1993/94	
Università degli Studi «Gabriele D'Annunzio»	Chieti	1965/66	1982/83
Università degli Studi del Molise	Campobasso Molise	1985/86	
Università degli Studi «Federico II»	Napoli		
Seconda Università degli Studi di Napoli	Napoli II	1992/93	
Istituto Universitario Navale	Napoli Navale		
Istituto Universitario Orientale	Napoli Orientale		1957/58
Università degli Studi di Salerno	Salerno	1967/68	1967/68
Università degli Studi di Bari	Bari		
Politecnico di Bari	Bari Politecnico	1991/92	
Università degli Studi di Lecce	Lecce		1966/67
Università degli Studi della Basilicata	Potenza Basilicata	1983/84	
Università degli Studi della Calabria	Cosenza Calabria	1971/72	
Università degli Studi di Reggio Calabria (3)	Reggio Calabria	1982/83	
Università degli Studi di Palermo	Palermo		
Università degli Studi di Messina	Messina		
Università degli Studi di Catania (2)	Catania		
Università degli Studi di Sassari	Sassari		
Università degli Studi di Cagliari	Cagliari		

(segue)

Denominazione completa	Denominazione abbreviata	Anno di attivazione dal 1960/61(1)	Anno di riconoscimento
<i>Istituti superiori ad ordinamento speciale (5)</i>			
Scuola Internazionale Superiore di Studi Avanzati	Trieste Sissa	1978/79	1978/79
Scuola Normale Superiore	Pisa Normale		
Scuola Superiore di Studi Universitari e di Perfezionamento «S. Anna»	Pisa S. Anna	1987/88	1987/88
Università per Stranieri	Siena Stranieri		1976/77
Università Italiana per Stranieri	Perugia Stranieri		1992/93
<i>Università legalmente riconosciute (9)</i>			
Libero Istituto Universitario «Carlo Cattaneo»	Castellanza Cattaneo	1991/92	
Università Commerciale «Luigi Bocconi»	Milano Bocconi		
Università Cattolica del Sacro Cuore	Milano Cattolica		
Istituto Universitario di Lingue Moderne	Milano Iulm	1969/70	
Università degli Studi di Urbino	Urbino		
Libera Università «Maria SS. Assunta»	Roma M.SS. Assunta		
Libera Università Internazionale degli Studi Sociali	Roma Luiss	1978/79	
Libero Istituto Universitario Campus Biomedico	Roma Biomedico	1993/94	
Istituto Universitario Pareggiato di Magistero «Suor Orsola Benincasa»	Napoli Benincasa		

Note:

(1): Nella tabella non compare alcuna indicazione per le università attivate prima dell'anno accademico 1960/61.

(2): A partire dall'anno accademico 1990/91 l'Istituto Universitario di Magistero di Catania è stato statalizzato ed è divenuto parte dell'Università di Catania.

(3): Dall'anno accademico 1969/70 era attivo l'Istituto Universitario di Architettura, poi divenuto parte dell'Università di Reggio Calabria.

Tab. A.2. L'articolazione territoriale del sistema universitario italiano 1994/95

	Sede centrale	Sedi distaccate per corsi di laurea (1)	Sedi distaccate per corsi di diploma (1)
<b>Piemonte</b>			
<i>Università statali (2)</i>			
Università degli Studi di Torino	Torino	Novara; Alessandria; Vercelli; Orbassano	Fussano Cussanio; Saluzzo; Alba; Cuneo; Novara; Biella; Casale Monferrato
Politecnico di Torino	Torino	Vercelli; Mondovì	Biella; Aosta; Alessandria; Ivrea; Mondovì
<b>Lombardia</b>			
<i>Università statali (5)</i>			
Università degli Studi di Milano	Milano	Como; Varese	Codogno; Lodi;
Politecnico di Milano	Milano	Lecco; Como	Segrate; Lecco; Cremona; Como; Mantova
Università degli Studi di Bergamo	Bergamo	Dalmine	
Università degli Studi di Brescia	Brescia		Cremona; Mantova; Viadana
Università degli studi di Pavia	Pavia	Varese; Cremona	Mantova; Varese; Cremona
<i>Università legalmente riconosciute (4)</i>			
Libero Istituto Universitario «Carlo Cattaneo»	Castellanza (Va)		
Commerciale «Luigi Bocconi»	Milano		
Cattolica del Sacro Cuore	Milano	Piacenza; Brescia; Roma	Casalpusterlengo; Cremona; Brescia; Roma
Istituto Universitario di Lingue Moderne (Iulm)	Milano	Feltre	
<b>Trentino</b>			
<i>Università statali (1)</i>			
Università degli Studi di Trento	Trento		Rovereto
<b>Veneto</b>			
<i>Università statali (4)</i>			
Università degli Studi di Verona	Verona		Valeggio; Vicenza
Università degli studi di Venezia	Venezia	Treviso	Oriago di Mira; Treviso
Istituto Universitario di Architettura di Venezia	Venezia		Lancenigo di Villorba; Portogruaro
Università degli Studi di Padova	Padova	Vicenza; Legnaro	Vicenza; Caregnano; Feltre; Lancenigo
<b>Friuli</b>			
<i>Università statali (2)</i>			
Università degli Studi di Udine	Udine		Pordenone; Gorizia
Università degli Studi di Trieste	Trieste	Gorizia	Gorizia; Pordenone
<i>Istituti ad ordinamento speciale (1)</i>			
Scuola Internazionale Superiore di Studi Avanzati (Sissa)	Trieste		
<b>Liguria</b>			
<i>Università statali (1)</i>			
Università degli Studi di Genova	Genova	Imperia; Savona	Savona; La Spezia

	Sede centrale	Sedi distaccate per corsi di laurea (1)	Sedi distaccate per corsi di diploma (1)
<b>Emilia Romagna</b>			
<i>Università statali (4)</i>			
Università degli Studi di Parma	Parma	Reggio Emilia	Reggio Emilia
Università degli Studi di Modena	Modena		Reggio Emilia
Università degli Studi «Alma Mater Studiorum»	Bologna	Reggio Emilia; Cesena Rimini; Forlì; Ravenna	Cesena; Forlì; Rimini; Ravenna
Università degli Studi di Ferrara	Ferrara		
<b>Toscana</b>			
<i>Università statali (3)</i>			
Università degli Studi di Firenze			Prato; San Casciano; Pistoia
Università degli Studi «La Sapienza»	Pisa		
Università degli Studi di Siena	Siena	Arezzo	Arezzo; Grosseto; Montepulciano
<i>Istituti ad ordinamento speciale (3)</i>			
Scuola Normale Superiore	Pisa		
Scuola Superiore di Studi Universitari e di Perfezionamento «S. Anna»	Pisa		
Università per Stranieri	Siena		
<b>Umbria</b>			
<i>Università statali (1)</i>			
Università degli Studi di Perugia	Perugia	Terni; Assisi	Terni; Assisi
<i>Istituti ad ordinamento speciale (1)</i>			
Università Italiana per Stranieri	Perugia		
<b>Marche</b>			
<i>Università statali (3)</i>			
Università degli Studi di Ancona	Ancona		Fermo
Università degli Studi di Macerata	Macerata		Fermo; San Severino Marche; Tolentino
Università degli Studi di Camerino	Camerino	Matelica; Ascoli Piceno	Fabiano
<i>Università legalmente riconosciute (1)</i>			
Università degli Studi di Urbino	Urbino		
<b>Lazio</b>			
<i>Università statali (5)</i>			
Università degli Studi della Tuscia	Viterbo		
Università degli Studi «La Sapienza»	Roma	Latina	Latina; Frosinone; Viterbo; Rieti; Pozzilli; Isernia
Università degli Studi «Tor Vergata»	Roma		Colleferro; Sora
III Università degli Studi di Roma	Roma		
Università degli Studi di Cassino	Cassino		
<i>Università legalmente riconosciute (3)</i>			
Libera Università «Maria SS. Assunta»	Roma		Palermo
Libera Università Internazionale degli Studi Sociali (Luiss)	Roma		
Libero Istituto Universitario Campus Biomedico	Roma		

	Sede centrale	Sedi distaccate per corsi di laurea (1)	Sedi distaccate per corsi di diploma (1)
<b>Abruzzo</b>			
<i>Università statali (3)</i>			
Università degli Studi de l'Aquila	Aquila		Sulmona
Università degli Studi «Gabriele D'Annunzio»	Chieti	Pescara	
Università degli Studi di Teramo	Teramo		
<b>Molise</b>			
<i>Università statali (1)</i>			
Università degli Studi del Molise	Campobasso	Isernia	
<b>Campania</b>			
<i>Università statali (5)</i>			
Università degli Studi «Federico II»	Napoli	Portici	Ariano Irpino; Avellino; Sant'Arsenio
II Università degli Studi di Napoli	Napoli	Aversa; Capua; Caserta; S.M. Capua Vetere	
Istituto Universitario Navale	Napoli		
Istituto Universitario Orientale	Napoli		
Università degli Studi di Salerno	Salerno	Benevento	Avellino; Buonalbergo
<i>Università legalmente riconosciute (1)</i>			
Istituto Universitario Pareggiato di Magistero «Suor Orsola Benincasa»	Napoli		
<b>Puglia</b>			
<i>Università statali (3)</i>			
Università degli Studi di Bari	Bari	Foggia; Taranto	Foggia; Taranto
Politecnico di Bari	Bari	Taranto	Foggia
Università degli Studi di Lecce	Lecce		
<b>Basilicata</b>			
<i>Università statali (1)</i>			
Università degli Studi della Basilicata	Potenza		Matera
<b>Calabria</b>			
<i>Università statali (2)</i>			
Università degli Studi della Calabria	Roges di Rende (Cs)		Catanzaro; Reggio Calabria; Crotone; Cosenza
Università degli Studi di Reggio Calabria	Reggio Calabria	Catanzaro	Catanzaro
<b>Sicilia</b>			
<i>Università statali (3)</i>			
Università degli Studi di Palermo	Palermo	Bivona; Trapani; Caltanissetta	Agrigento; Caltanissetta; Palermo; Trapani
Università degli Studi di Messina	Messina		
Università degli Studi di Catania	Catania	Ragusa	Modica; Caltagirone; Scicli; Siracusa
<b>Sardegna</b>			
<i>Università statali (2)</i>			
Università degli Studi di Sassari	Sassari	Nuoro	
Università degli studi di Cagliari	Cagliari		Nuoro

(1) I dati riportati nella colonna possono far riferimento sia a tutta la durata del corso che ad alcuni anni.

Fonte: Murst, Guida Universitaria 1995

Tab. A.3. Le facoltà nell'anno accademico 1994/95

	Smfn	Sc. Amb.	Sc. Nau.	Ch. Ind.	Far.	Med.	Ing.	Arch.	Agr.	Vet.	Econ.	Sc. banc. fin. prev.	Sc. stat.	Sc. stat. dem.	Sociol.	Sc. Pol.
<i>Università statali</i>																
Torino	2				1	2			1	1	2					2
Torino Politecnico							2	1								
Milano	3				1	1			1	1	1					1
Milano Politecnico							2	1								
Bergamo							1				1					
Brescia						1	1				1					
Pavia	1				1	2	1				2					1
Trento	1						1				1			1		
Verona	1					1					1					
Venezia	1										1					
Venezia Architettura								1								
Padova	1				1	1	1		1	1			1			1
Udine	1					1	1		1		1					
Trieste	1				1	1	1				1					1
Genova	1				1	1	1	1			1					1
Parma	1				1	1	1		1	1	1					
Modena	1				1	1	1				1					
Bologna	1			1	1	1	1		1	1	1		1			1
Ferrara	1				1	1	1	1								
Firenze	1				1	1	1	1	1		1					1
Pisa	1				1	1	1		1	1	1					1
Siena	1				1	1	1				1					
Perugia	1				1	1	1		1	1	1					1
Ancona	1					1	1		1		1					
Macerata																1
Camerino	1				1			1		1						
Viterbo Tuscia	1								1		1					
Roma Sapienza	1				1	1	1	1			1			1	1	1
Roma Tor Vergata	1					1	1				1					
Roma III	1						1	1			1					
Cassino							1				1					
L'Aquila	1					1	1				1					
Teramo										1						1
Chieti D'Annunzio	1				1	1		1			1					
Campobasso Molise	1								1		1					
Napoli	1				1	1	1	1	1	1	1				1	1
Napoli II	1	1				1	1	1			1					
Napoli Navale				1							1					
Napoli Orientale																1
Salerno	1				1		2				2					1
Bari	1				1	1			2	1	2					
Bari Politecnico							2	1								
Lecce	1						1				1					
Potenza Basilicata	1						1		1							
Cosenza Calabria	1				1		1				1					
Reggio Calabria					1	1	1	1	1							
Palermo	1				1	1	1	1	1		1					1
Messina	1				1	1	1			1	1			1		1
Catania	1				1	1	1		1		1					1
Sassari	1				1	1			1	1	1					1
Cagliari	1				1	1	1				1					1
<b>Totale Statali</b>	<b>42</b>	<b>1</b>	<b>1</b>	<b>1</b>	<b>27</b>	<b>33</b>	<b>40</b>	<b>15</b>	<b>20</b>	<b>13</b>	<b>43</b>	<b>0</b>	<b>2</b>	<b>2</b>	<b>3</b>	<b>22</b>
<i>Università legalmente riconosciute</i>																
Castellanza Cattaneo							1 (*)				1					
Milano Bocconi											1					1
Milano Cattolica	1					1			1		1	1				
Milano Iulm															1	1
Urbino	1	1			1						1					
Roma M.SS.Assunta											1					1
Roma Luiss											1					
Roma Biomedico						1										
Napoli Benincasa																
<b>Totale legalmente riconosciute</b>	<b>2</b>	<b>1</b>	<b>0</b>	<b>0</b>	<b>1</b>	<b>2</b>	<b>1</b>	<b>0</b>	<b>1</b>	<b>0</b>	<b>5</b>	<b>1</b>	<b>0</b>	<b>0</b>	<b>1</b>	<b>3</b>
<b>Totale generale</b>	<b>44</b>	<b>2</b>	<b>1</b>	<b>1</b>	<b>28</b>	<b>35</b>	<b>41</b>	<b>15</b>	<b>21</b>	<b>13</b>	<b>48</b>	<b>1</b>	<b>2</b>	<b>2</b>	<b>4</b>	<b>25</b>

(\*) solo corso di diploma

Tab. A.3. Le facoltà nell'anno accademico 1994/95

	Lett.			Li ng.	Ling.	Conserv.	Psicol.	Sc. int.	Sc.	Sc. studi	Sc. ing.	Totale
	Giur.	fil.	Mag.	lett. stran.	Mod.			trad.	pal. fil.	islam.	aerosp.	
<i>Università statali</i>												
Torino	2	2	1									16
Torino Politecnico											1	4
Milano	1	1										11
Milano Politecnico												3
Bergamo				1								3
Brescia												3
Pavia	1	1							1			11
Trento	1	1										6
Verona		1		1								5
Venezia		1		1								4
Venezia Architettura												1
Padova	1	1	1				1					12
Udine		1		1								7
Trieste	1	1	1					1				10
Genova	1	1	1	1								11
Parma	1	1										9
Modena	1											6
Bologna	1	1	1					1				14
Ferrara	1	1										7
Firenze	1	1	1									11
Pisa	1	1		1								11
Siena	1	1	1									8
Perugia	1	1	1									11
Ancona												5
Macerata	1	1										3
Camerino	1											5
Viterbo Tuscia					1	1						5
Roma Sapienza	1	1					1				1	13
Roma Tor Vergata	1	1										6
Roma III		1										5
Cassino		1										3
L'Aquila		1										5
Teramo	1											3
Chieti D'Annunzio		1		1								7
Campobasso Molise	1											4
Napoli	1	1										12
Napoli II	1	1										8
Napoli Navale												2
Napoli Orientale		1		1							1	4
Salerno	1	1	1									10
Bari	2	1	1	1								13
Bari Politecnico												3
Lecce		1	1									5
Potenza Basilicata		1										4
Cosenza Calabria		1										5
Reggio Calabria	1											6
Palermo	1	1	1									11
Messina	1	1	1									11
Catania	1	1	1									10
Sassari	1	1										9
Cagliari	1	1	1									9
<i>Totale Statali</i>	33	38	15	9	1	1	2	2	1	1	2	370
<i>Università legalmente riconosciute</i>												
Castellanza Cattaneo												0
Milano Bicconi												2
Milano Cattolica	1	1	1	1								1
Milano Iulm				1								10
Urbino	1	1	1	1								1
Roma M.SS.Assunta		1	1									10
Roma Luiss	1											2
Roma Biomedico												3
Napoli Benincasa			1									1
<i>Totale legalmente riconosciute</i>	3	3	4	3	0	0	0	0	0	0	0	31
<i>Totale generale</i>	36	41	19	12	1	1	2	2	1	1	2	401

Tab. A.4. *Le facoltà nell'anno accademico 1994/95*

AGRARIA

*Università statali (20):* Ancona, Bari (2), Bologna, Campobasso Molise, Catania, Firenze, Milano, Napoli, Padova, Palermo, Perugia, Pisa, Potenza Basilicata, Reggio Calabria, Sassari, Torino, Udine, Viterbo-Toscia.

*Università legalmente riconosciute (1):* Milano Cattolica.

ARCHITETTURA

*Università statali (15):* Bari Politecnico, Camerino, Chieti, Ferrara, Firenze, Genova, Milano Politecnico, Napoli, Napoli II, Palermo, Reggio Calabria, Roma Sapienza, Roma III, Torino Politecnico, Venezia Architettura.

CHIMICA INDUSTRIALE

*Università statali (1):* Bologna.

CONSERVAZIONE DEI BENI CULTURALI E AMBIENTALI

*Università statali (1):* Viterbo-Toscia.

ECONOMIA

*Università statali (43):* Ancona, Bari (2), Bergamo, Bologna, Brescia, Cagliari, Campobasso-Molise, Cassino, Catania, Chieti, Cosenza-Calabria, Firenze, Genova, L'aquila, Lecce, Messina, Milano, Modena, Napoli, Napoli II, Napoli Navale, Palermo, Perugia, Pisa, Parma, Pavia (2), Roma Sapienza, Roma Tor Vergata, Roma III, Salerno (2), Sassari, Siena, Torino (2), Trento, Trieste, Udine, Venezia, Verona, Viterbo-Toscia.

*Università legalmente riconosciute (5):* Castellanza Cattaneo, Milano Cattolica, Milano Bocconi, Roma Luiss, Urbino.

FARMACIA

*Università statali (27):* Bari, Bologna, Cagliari, Camerino, Catania, Chieti, Cosenza Calabria, Ferrara, Firenze, Genova, Messina, Milano, Modena, Napoli, Padova, Palermo, Parma, Pavia, Perugia, Pisa, Reggio Calabria, Roma Sapienza, Siena, Sassari, Salerno, Torino, Trieste.

*Università legalmente riconosciute (1):* Urbino.



## GIURISPRUDENZA

*Università statali (33):* Bari (2), Bologna, Cagliari, Camerino, Campobasso Molise, Catania, Ferrara, Firenze, Genova, Macerata, Messina, Milano, Modena, Napoli, Napoli II, Padova, Palermo, Parma, Pavia, Perugia, Pisa, Reggio Calabria, Roma Sapienza, Roma Tor Vergata, Salerno, Sassari, Siena, Teramo, Trento, Torino (2), Trieste.

*Università legalmente riconosciute (3):* Milano Cattolica, Roma Luiss, Urbino.

## INGEGNERIA

*Università statali (40):* Ancona, Bari Politecnico (2), Bergamo, Bologna, Brescia, Cagliari, Cassino, Catania, Cosenza Calabria, Ferrara, Firenze, Genova, L'Aquila, Lecce, Messina, Modena, Milano Politecnico (2), Napoli, Napoli II, Padova, Palermo, Parma, Pavia, Perugia, Pisa, Potenza Basilicata, Reggio Calabria, Roma Sapienza, Roma Tor Vergata, Roma III, Salerno (2), Siena, Torino Politecnico (2), Trento, Trieste, Udine.

## LETTERE E FILOSOFIA

*Università Statali (38):* Bari, Bologna, Cagliari, Cassino, Catania, Chieti, Cosenza Calabria, Ferrara, Firenze, Genova, L'Aquila, Lecce, Macerata, Messina, Milano, Napoli, Napoli II, Napoli Orientale, Padova, Palermo, Parma, Pavia, Perugia, Pisa, Potenza Basilicata, Roma Sapienza, Roma III, Roma Tor Vergata, Salerno, Sassari, Siena, Trento, Torino (2), Trieste, Udine, Venezia, Verona.

*Università legalmente riconosciute (3):* Milano Cattolica, Roma M.SS. Assunta, Urbino.

## LINGUE E LETTERATURE STRANIERE

*Università statali (9):* Bari, Bergamo, Chieti, Genova, Napoli Orientale, Pisa, Udine, Venezia, Verona.

*Università legalmente riconosciute (3):* Milano Cattolica, Milano Iulm, Urbino.

## LINGUE E LETTERATURE STRANIERE MODERNE

*Università statali (1):* Viterbo-Tuscia

## MAGISTERO

*Università statali (15):* Bari, Bologna, Cagliari, Catania, Firenze, Genova, Lecce, Messina, Padova, Palermo, Perugia, Salerno, Siena, Torino, Trieste.

*Università legalmente riconosciute (4):* Milano Cattolica, Roma M.Ss. Assunta, Napoli Benincasa, Urbino.

## MEDICINA E CHIRURGIA

*Università statali (33):* Ancona, Bari, Bologna, Brescia, Cagliari, Catania, Chieti, Ferrara, Firenze, Genova, L'aquila, Messina, Milano, Modena, Napoli, Napoli II, Padova, Palermo, Parma, Pavia (2), Perugia, Pisa, Reggio Calabria, Roma Sapienza, Roma Tor Vergata, Sassari, Siena, Torino (2), Trieste, Udine, Verona.

*Università legalmente riconosciute (1):* Milano Cattolica.

## MEDICINA VETERINARIA

*Università statali (13):* Bari, Bologna, Camerino, Messina, Milano, Napoli, Padova, Parma, Perugia, Pisa, Sassari, Teramo, Torino.

## PSICOLOGIA

*Università statali (2):* Padova, Roma Sapienza.

## SCIENZE AMBIENTALI

*Università statali (1):* Napoli II

*Università legalmente riconosciute (1):* Urbino.

## SCIENZE BANCARIE, FINANZIARIE E PREVIDENZIALI

*Università legalmente riconosciute (1):* Milano Cattolica.

## SCIENZE MATEMATICHE, FISICHE E NATURALI

*Università statali (42):* Ancona, Bari, Bologna, Cagliari, Camerino, Campobasso-Molise, Catania, Chieti, Cosenza Calabria, Ferrara, Firenze, Genova, L'aquila, Lecce, Messina, Milano (3), Modena, Napoli, Napoli II, Padova, Palermo, Parma, Pavia, Perugia, Pisa, Potenza Basilicata, Roma Sapienza, Roma Tor Vergata, Roma III, Salerno, Sassari, Siena, Trento, Torino (2), Trieste, Udine, Venezia, Verona, Viterbo-Tuscia.

*Università legalmente riconosciute (2):* Milano Cattolica, Urbino.

## SCIENZE NAUTICHE

*Università statali (1):* Napoli Navale.

## SCIENZE POLITICHE

*Università statali (22):* Bologna, Cagliari, Catania, Firenze, Genova, Macerata, Messina, Milano, Napoli, Napoli Orientale, Padova, Palermo, Pavia, Perugia, Pisa, Roma Sapienza, Salerno, Sassari, Teramo, Torino (2), Trieste.

*Università legalmente riconosciute (3):* Milano Cattolica, Roma Luiss, Urbino.

## SCIENZE STATISTICHE, DEMOGRAFICHE E ATTUARIALI

*Università statali (2):* Messina, Roma Sapienza.

## SCIENZE STATISTICHE

*Università statali (2):* Bologna, Padova.

## SOCIOLOGIA

*Università statali (3):* Napoli, Roma Sapienza, Trento.

*Università legalmente riconosciute (1):* Urbino.

## SCUOLA DI PALEOGRAFIA E FILOLOGIA MUSICALE

*Università statali (1):* Pavia

## SCUOLA DI STUDI ISLAMICI

*Università statali (1):* Napoli Orientale.

## SCUOLA SUPERIORE DI LINGUE MODERNE PER INTERPRETI E TRADUTTORI

*Università statali (2):* Bologna, Trieste.

## SCUOLA DI INGEGNERIA AEROSPAZIALE

*Università statali (2):* Roma Sapienza, Torino Politecnico.

Fonte: Murst, Guida Unversitaria 1995

Tab.A.5. L'attivazione delle università

Attive nel 1960/61	62/63	65/66	68/69	69/70	71/72	78/79	79/80	80/81	82/83	83/84	85/86	87/88	91/92	92/93	93/94
Bari															
Bologna															
Cagliari															
Camerino															
Catania															
Ferrara															
Firenze															
Genova															
L'Aquila															
Lecco															
Macerata															
Messina															
Milano															
Milano Politecnico															
Modena															
Napoli															
Napoli Navale															
Napoli Orientale															
Padova															
Palermo															
Parma															
Pavia															
Perugia															
Pisa															
Roma Sapienza															
Sassari															
Sienna															
Torino															
Torino Politecnico															
Trieste															
Venezia															
Venezia architettura															
Pisa Normale															
Perugia Stranieri															
Sienna Stranieri															
Milano Boccioni															
Milano Cattolico															
Napoli Boninasa															
Roma Maria SS. Assunta															
Urbino															
Trento															
Chieti															
Bergamo															
Salerno															
Ancora															
Milano Iulm															
Conscenza Calabria															
Udine															
Trieste Sissa															
Roma Luiss															
Cassino															
Viterbo															
Tuscia															
Brescia															
Reggio Calabria															
Roma Tor Vergata															
Verona															
Potenza Basilicata															
Campobasso Molise															
Pisa S. Anna															
Castellanza Cattaneo															
Bari Politecnico															
Napoli II															
Roma III															
Roma Campus Biomedico															
Teramo															

Fonte: Singoli atenei

Tab. A.6. *Gli Istituti superiori di educazione fisica nell'anno accademico 1994/95*

Denominazione Estesa	Denominazione abbreviata	Sedi centrali	Sedi distaccate
<i>Isef Statali (1)</i>			
Istituto Superiore di Educazione Fisica di Roma	Roma Isef	Roma	
<i>Isef Parificati (11)</i>			
Istituto Superiore di Educazione Fisica di Bologna	Bologna Isef	Bologna	Catanzaro, Padova, Verona
Istituto Superiore di Educazione Fisica di Firenze	Firenze Isef	Firenze	Genova
Istituto Superiore di Educazione Fisica de l'Aquila	L'Aquila Isef	L'Aquila	Cagliari, Cassino, Foggia
Istituto Superiore di Educazione Fisica di Milano	Milano Isef	Milano	Brescia
Istituto Superiore di Educazione Fisica della Lombardia	Lombardia Isef	Milano	
Istituto Superiore di Educazione Fisica di Napoli	Napoli Isef	Napoli	Potenza
Istituto Superiore di Educazione Fisica di Palermo	Palermo Isef	Palermo	Catania, Siracusa
Istituto Superiore di Educazione Fisica di Perugia	Perugia Isef	Perugia	
Istituto Superiore di Educazione Fisica di Torino	Torino Isef	Torino	
Istituto Superiore di Educazione Fisica di Urbino	Urbino Isef	Urbino	
Istituto Superiore di Educazione Fisica			

Fonte: Murst, Guida Universitaria 1995

*Tab. A.7. Gli osservatori nel 1995*

Denominazione estesa	sede
Osservatorio Astronomico di Bologna	Bologna
Stazione Astronomica Internazionale di Latitudine-Osservatorio Astronomico di Cagliari	Cagliari
Osservatorio Astrofisico di Catania	Catania
Osservatorio Astrofisico di Arcetri	Firenze
Osservatorio Astronomico di Brera	Milano
Osservatorio Astronomico di Capodimonte	Napoli
Osservatorio Vesuviano	Napoli
Osservatorio Astronomico di Padova	Padova
Osservatorio Astronomico di Palermo	Palermo
Osservatorio Astronomico di Roma	Roma
Osservatorio Astronomico di Collurania "V. Cerulli"	Teramo
Osservatorio Astronomico di Torino	Torino
Osservatorio Astronomico di Trieste	Trieste
Osservatorio Geofisico Sperimentale di Trieste	Trieste

Fonte: Murst, dipartimento istruzione universitaria

Tab. A.8. Gli enti regionali per il diritto allo studio 1995

Regione	Istituzione	Sede Universitaria
Piemonte	Ente regionale	Torino
Lombardia	Isu	Milano
Lombardia	Isu	Cattolica
Lombardia	Isu	Politecnico Mi
Lombardia	Isu	Isef Lombardia
Lombardia	Isu	Bocconi
Lombardia	Isu	Iulm Mi
Lombardia	Isu	Bergamo
Lombardia	Isu	Brescia
Lombardia	Isu	Pavia
Trentino	Opera universitaria	Trento
Veneto	Esu	Verona
Veneto	Esu	Venezia
Veneto	Esu	Padova
Friuli Venezia-Giulia	Erdisu	Udine
Friuli Venezia-Giulia	Erdisu	Trieste
Liguria	Ersu	Genova
Emilia Romagna	Azienda	Modena
Emilia Romagna	Azienda	Bologna
Emilia Romagna	Azienda	Ferrara
Emilia Romagna	Azienda	Parma
Toscana	Azienda	Firenze
Toscana	Azienda	Pisa
Toscana	Aziende	Siena
Umbria	Ersu	Perugia
Marche	Ente regionale	Urbino
Marche	Ente regionale	Ancona
Marche	Ente regionale	Camerino
Marche	Ente regionale	Macerata
Lazio	Idisu	Viterbo
Lazio	Idisu	Tor Vergata-Campus Biomedico
Lazio	Idisu	Sapienza-Isef-Roma III
Lazio	Opera universitaria	Lumsa
Lazio	Opera universitaria	Luiss
Lazio	Idisu	Cassino
Abruzzo	Comit. gest.	L'Aquila
Abruzzo	Comit. gest.	Chieti
Molise	Esu	Molise
Campania	Edisu	Isef Napoli
Campania	Edisu	Navale
Campania	Edisu	Federico II-Benincasa
Campania	Edisu	Orientale
Campania	Edisu	Salerno
Puglia	Edisu	Bari
Puglia	Edisu	Lecce
Basilicata	Irsu	Potenza
Calabria	Edis	Reggio Calabria
Sicilia	Opera universitaria	Palermo
Sicilia	Opera universitaria	Isef Palermo
Sicilia	Opera universitaria	Messina
Sicilia	Opera universitaria	Catania
Sardegna	Ersu	Sassari
Sardegna	Ersu	Cagliari

Fonte: Istat, Indagine sui bilanci degli enti per il diritto allo studio

Tab. A.9. I collegi universitari nell'anno accademico 1994/95

Regione	Denominazione	Sedi
Collegi statali (3)		
Calabria	Centro Residenziale dell'Università della Calabria	Arcavacata di Rende (Cs)
Toscana	Scuola Normale Superiore	Pisa
Toscana	Scuola Superiore di Studi Universitari e Perfezionamento «S. Anna»	Pisa
Collegi legalmente riconosciuti (12)		
Piemonte	Collegio Universitario «Renato Einaudi»	Torino
Lombardia	Fondazione Residenze Universitarie Internazionali (Rui)	Milano, Roma, Verona, Palermo, Bari, Genova, Catania, Bologna
Lombardia	Collegio Universitario «S. Caterina da Siena»	Pavia
Lombardia	Almo Collegio «Carlo Borromeo»	Pavia
Lombardia	Fondazione «Sandra ed Enea Mattei»	Pavia
Lombardia	Fondazione «Sandra Bruni»	Pavia
Lombardia	Collegio Universitario «Ghislieri»	Pavia
Veneto	Collegi Universitari «Don Nicola Mazza»	Padova, Verona, Roma
Emilia Romagna	Fondazione Centro Europeo Università e Ricerca (Ceur)	Bologna
Lazio	Fondazione Comunità «Domenico Tardini»	Roma
Campania	Istituto per le ricerche e le attività educative (Ipe)	Napoli
Sicilia	Associazione Arces	Palermo

Fonte: Istat, Indagine sui bilanci degli enti per il diritto allo studio



Tab. A.10. Gli iscritti all'università per facoltà (1951/1995)

	1951/52	1961/62	1971/72	1981/82	1991/92	1994/95
SMFN	33.199	32.690	93.133	106.846	137.314	141208
Farmacia	12.447	6.336	14.036	28.800	31.659	34981
Medicina e chirurgia	34.078	25.165	98.148	168.403	78.985	70357
Ingegneria	17.431	28.977	80.025	84.118	165.345	193095
Architettura	3.565	6.615	26.592	57.749	91.235	88347
Agraria	4.214	4.142	10.090	26.012	20.110	22081
Medicina veterinaria	2.777	673	3.792	14.457	11.213	11880
Economia e commercio	30.568	62.875	70.646	106.404	224.467	262425
Scienze politiche	1.452	5.458	32.006	34.629	98.356	111713
Giurisprudenza	39.283	50.787	81.186	150.631	257.190	293168
Lettere e filosofia	20.904	24.934	78.131	108.509	161.309	200789
Magistero	17.680	24.359	133.471	89.140	93.783	83091
Psicologia					11.818	22813
Altre (1)	4.252	7.569	29.037	25.872	69.885	61591
Totale corsi di laurea	221.850	280.580	750.293	1.001.570	1.452.669	1.597.539
diplomi	4.693	7.395	9.579	23.111	22.050	58874
Totale	226.543	287.975	759.872	1.024.681	1.474.719	1.656.413

(1) Nella voce «Altre» sono ricomprese le facoltà di Sc.nautiche, Chimica indust., Sc. econ. e banc., Sc. econ. e sociali, Sc. econ. banc. assic. e previd., Sc. banc. finan. e previd., Econ. dei trasporti e comm. intern., Sc. stat. demogr e attuar., Sociologia, Lingue e letterature straniere, Conservazione beni culturali, Sc. ambientali.

Fonte: Istat, Statistiche dell'istruzione universitaria, vari anni

Tab. A.11. I laureati per facoltà (1951/94)

	1951/52	1961/62	1971	1981	1991	1994
SMFN	2.269	2.868	8.900	11.082	9.151	10058
Farmacia	1.892	942	4.865	15.323	2.526	2747
Medicina e chirurgia	4.050	2.604	4.955	6.383	10.481	8277
Ingegneria	1.935	2.405	1.810	4.374	7.505	9040
Architettura	190	379	817	2.181	4.551	5155
Agraria	409	463	7.269	3.976	1.584	1420
Medicina veterinaria	455	120	1.882	3.361	1.023	907
Economia e commercio	1.444	2.547			12.744	16824
Scienze politiche	64	337	5.924	7.722	3.441	5794
Giurisprudenza	3.692	5.258	23.082	15.589	14.806	15777
Lettere e filosofia	2.655	2.202			9.521	11637
Magistero	1.076	1.535	59.504	69.991	6.207	5419
Altre (1)	263	520	1.148	4.021	3.672	5863
Totale corsi di laurea	20.394	22.180			87212	98918
diplomi	212	839	60.652	74.012	3.457	6879
Totale	20.606	23.019			90.669	105.797

(1) Nella voce «Altre» sono ricomprese le facoltà di Sc.nautiche, Chimica indust., Sc. econ. e banc., Sc. econ. e sociali, Sc. econ. banc. assic. e previd., Sc. banc. finan. e previd., Econ. dei trasporti e comm. intern., Sc. stat. demogr e attuar., Sociologia, Lingue e letterature straniere, Conservazione beni culturali, Sc. ambientali, psicologia.

Fonte: Istat, Statistiche dell'istruzione universitaria, vari anni

Tab. A.12. Gli Iscritti ai corsi di laurea, i laureati e i docenti nelle facoltà nel 1994/95

	Iscritti al 1° anno	Iscritti in corso	Iscritti fuori corso	Totale iscritti	Laureati 1994	Docenti
Smfn	31979	9,5%	44764	8,8%	10058	8967
Farmacia	7376	2,2%	10417	2,2%	2747	1647
Medicina e chirurgia	9143	2,7%	24815	4,4%	8277	13500
Ingegneria	39925	11,9%	61886	12,1%	9040	7183
Architettura	8806	2,6%	35159	5,5%	5155	1980
Agraria	5569	1,7%	6195	1,4%	1420	2239
Medicina veterinaria	2084	0,6%	4118	0,7%	907	852
Economia e commercio	50465	15,0%	93283	16,4%	16824	4992
Scienze politiche	27149	8,1%	36347	7,0%	5794	1971
Giurisprudenza	69131	20,5%	92023	18,4%	15777	3065
Lettere e filosofia	44422	13,2%	64766	12,6%	11637	6843
Magistero	20429	6,1%	25436	5,2%	5419	2369
Altre (1)	20388	6,1%	24311	5,3%	5863	2575
Totale	336866	100,0%	523520	100,0%	98918	58183

(1) Nella voce «Altre» sono ricomprese le facoltà di Sc.nautiche, Chimica indust., Sc. econ. e banc., Sc. econ. e sociali, Sc. econ. banc. assic. e previd., Sc. banc. finan. e previd., Econ. dei trasporti e comm. intern., Sc. stat. demogr e attuar., Sociologia, Lingue e lett. stran., Conservazione beni culturali, Sc. ambient., Psicologia.

Fonte: Istat, Statistiche dell'istruzione universitaria

Tab. A.13. *Composizione percentuale degli iscritti al primo anno (1960-1995)*

	sci	far	med	ing	arc	agr	vet	eco	pol	giu	let	mag	altre (1)	totale
1960	16,7	1,8	5,9	2,9	1,9	1,1	0,2	28,5	1,9	17,0	7,9	10,4	3,7	100,0
1961	10,7	1,7	5,4	8,3	2,1	1,1	0,2	30,1	1,9	16,1	8,2	10,6	3,6	100,0
1962	11,3	1,4	5,1	8,8	2,0	1,2	0,2	30,9	2,0	13,4	8,9	11,2	3,6	100,0
1963	11,2	1,3	4,9	8,0	2,0	0,9	0,1	32,1	1,6	10,6	9,0	13,8	4,3	100,0
1964	11,8	1,1	5,4	7,3	1,9	0,9	0,2	31,4	1,4	9,7	9,8	15,4	3,6	100,0
1965	10,8	0,9	6,3	7,0	2,0	1,1	0,1	30,2	1,3	9,7	9,8	16,9	3,9	100,0
1966	14,4	0,9	7,0	10,1	1,8	1,3	0,2	28,0	1,7	8,1	10,0	13,9	2,6	100,0
1967	16,9	1,0	7,5	9,6	1,9	1,3	0,2	26,9	1,6	7,7	9,6	12,3	3,5	100,0
1968	17,6	0,9	8,3	9,7	1,9	1,4	0,3	24,6	1,4	7,2	9,2	12,4	5,2	100,0
1969	16,5	1,1	9,1	9,0	1,9	1,5	0,3	19,8	1,5	6,5	8,7	18,3	5,7	100,0
1970	15,1	1,3	9,5	9,2	2,6	1,4	0,5	14,0	2,5	7,8	8,0	21,6	6,5	100,0
1971	13,4	1,9	11,5	9,2	4,2	1,2	0,6	8,7	5,3	13,0	9,5	17,5	3,9	100,0
1972	13,4	2,0	12,8	9,5	3,7	1,4	0,6	8,0	5,4	12,5	9,4	17,4	3,9	100,0
1973	13,5	2,2	14,4	9,1	4,5	1,5	0,7	7,0	5,2	13,6	9,3	14,9	4,1	100,0
1974	13,8	2,5	13,6	8,8	4,7	1,9	0,8	7,5	4,7	14,2	9,9	13,9	3,7	100,0
1975	12,7	2,5	12,7	8,6	5,5	2,1	0,9	7,9	4,7	15,0	10,7	13,3	3,6	100,0
1976	12,0	2,8	13,8	8,5	5,2	2,4	1,0	8,8	4,8	15,2	10,0	11,9	3,6	100,0
1977	11,7	2,8	13,2	8,0	5,5	2,7	1,3	10,1	4,3	15,2	9,2	11,6	4,3	100,0
1978	11,6	2,7	11,8	7,7	4,8	3,3	1,4	11,7	3,9	15,3	9,6	11,3	4,8	100,0
1979	11,1	2,6	10,7	7,5	4,7	3,0	1,4	12,6	3,9	15,9	10,2	11,3	5,1	100,0
1980	10,7	2,4	9,2	7,3	5,1	2,9	1,4	14,3	4,0	16,9	10,4	10,2	5,3	100,0
1981	10,8	2,3	8,9	7,1	5,0	2,8	1,2	14,6	4,3	16,8	11,1	10,1	5,1	100,0
1982	11,5	2,3	8,7	7,3	5,2	2,4	1,1	14,9	4,2	17,0	10,9	9,4	5,0	100,0
1983	11,3	2,1	8,3	7,5	5,7	2,1	1,0	15,2	4,6	17,1	10,9	9,4	4,9	100,0
1984	11,1	1,9	7,3	7,9	5,2	2,1	0,9	15,1	5,1	18,2	10,2	9,9	5,0	100,0
1985	10,8	1,9	6,2	8,1	5,0	2,0	0,9	15,8	5,7	17,9	10,7	9,9	5,1	100,0
1986	10,4	2,0	5,4	8,3	5,3	1,8	0,9	16,4	5,9	18,2	10,0	10,0	5,4	100,0
1987	10,3	1,9	5,0	8,4	5,6	1,7	0,7	16,5	6,9	18,2	10,6	8,8	5,4	100,0
1988	10,3	1,9	4,1	9,1	5,5	1,6	0,7	16,2	7,4	17,8	10,4	8,6	6,5	100,0
1989	10,6	1,8	3,1	9,4	5,6	1,4	0,7	16,2	7,8	18,3	10,8	8,4	6,0	100,0
1990	10,3	1,9	2,7	10,7	5,2	1,3	0,4	16,0	8,2	17,2	10,8	9,2	6,1	100,0
1991	9,6	1,8	2,7	12,0	5,1	1,3	0,4	16,1	8,4	17,1	10,8	8,8	5,9	100,0
1992	9,8	1,9	2,7	11,6	5,0	1,2	0,5	15,4	8,4	17,5	10,9	7,4	7,8	100,0
1993	9,4	1,9	2,7	11,4	4,2	1,3	0,5	14,7	8,0	19,3	12,7	6,5	7,2	100,0
1994	9,6	2,0	2,6	11,9	2,9	1,5	0,6	14,6	7,0	21,5	12,8	5,7	7,3	100,0
1995	9,4	2,2	2,7	11,7	2,6	1,6	0,6	14,8	8,0	20,3	13,0	6,0	7,0	100,0

(1)Altre: istituto orientale dal 1960 al 1966; scienze orientali dal 1968 al 1973 (poi quasi tutto alla facoltà di lettere)

Sc. nautiche ed ec.marittima: fino al 1967 i dati sono forniti in aggregato per l'intero istituto navale

Dal 1988: sc.ec.banc.assic. e previdenz.

Dal 1991: sc.ec.banc.e ass., sc.ban.fin.prev. e conservaz.beni cult.

Dal 1992: psicologia e lingue e lett. europee

Fonte: Istat, Statistiche dell'istruzione universitaria, vari anni

Tab. A.14. Gli studenti iscritti per ateneo (esclusi gli Isef)

	1961/2	1971/2	1981/2	1994/95	95/62	95/72	95/82
Torino	11.044	31.131	45.015	72.907	6,6	2,3	1,6
Torino Politecnico	3.622	9.287	11.195	22.592	6,2	2,4	2,0
Castellanza Cattaneo				1.728			
Milano	8.306	33.589	61.125	96.914	11,7	2,9	1,6
Milano Politecnico	5.991	13.594	22.367	46.529	7,8	3,4	2,1
Milano Bocconi	5.143	4.329	6.479	11.306	2,2	2,6	1,7
Milano Cattolica	13.641	21.529	18.780	35.425	2,6	1,6	1,9
Milano Iulm		1.834	2.745	5.550		3,0	2,0
Bergamo		1.002	2.369	5.930		5,9	2,5
Brescia				10.428			
Pavia	4.535	11.393	18.038	29.062	6,4	2,6	1,6
Trento		3.144	2.742	13.340		4,2	4,9
Verona				13.277			
Venezia	3.511	5.808	11.417	19.148	5,5	3,3	1,7
Venezia Architettura	782	3.282	7.411	11.295	14,4	3,4	1,5
Padova	10.814	37.665	50.733	62.485	5,8	1,7	1,2
Udine			2.060	11.050			5,4
Trieste	3.761	9.232	12.611	22.895	6,1	2,5	1,8
Genova	11.121	26.506	31.386	42.568	3,8	1,6	1,4
Parma	5.077	15.251	16.597	28.896	5,7	1,9	1,7
Modena	2.795	5.280	8.174	12.568	4,5	2,4	1,5
Bologna	16.811	42.345	55.135	95.132	5,7	2,2	1,7
Ferrara	2.159	5.213	6.278	12.293	5,7	2,4	2,0
Firenze	9.768	28.857	41.066	58.666	6,0	2,0	1,4
Pisa	9.588	24.901	26.614	42.665	4,4	1,7	1,6
Siena	1.259	6.443	11.022	18.858	15,0	2,9	1,7
Perugia	4.389	16.697	18.572	28.203	6,4	1,7	1,5
Urbino	5.083	10.672	9.630	21.431	4,2	2,0	2,2
Ancona		1.965	6.729	11.683		5,9	1,7
Macerata	742	3.056	4.007	11.296	15,2	3,7	2,8
Camerino	1.198	2.066	2.667	6.534	5,5	3,2	2,4
Viterbo			595	5.727			9,6
Roma La Sapienza	46.470	97.685	144.054	202.921	4,4	2,1	1,4
Roma Tor Vergata				16.609			
Roma III				10.289			
Roma SS. Assunta	384	959	1.012	1.529	4,0	1,6	1,5
Campus Biomedico				134			
Roma Luiss		984	1.511	3.971		4,0	2,6
Cassino		2.329	1.683	9.228		4,0	5,5
L'Aquila	927	6.166	4.876	11.417	12,3	1,9	2,3
Teramo				8.423			
Chieti		9.763	17.616	18.014		1,8	1,0
Campobasso Molise				3.684			
Napoli Federico II	30.620	68.784	96.247	66.450	2,2	1,0	0,7
Napoli II				11.729			
Napoli Navale	1.202	1.768	983	7.829	6,5	4,4	8,0
Napoli Orientale	3.763	5.007	7.773	8.630	2,3	1,7	1,1
Napoli Benincasa	2.037	9.463	4.061	5.909	2,9	0,6	1,5
Salerno	1.587	12.284	20.739	42.206	26,6	3,4	2,0
Bari	16.769	40.779	47.434	75.291	4,5	1,8	1,6
Bari Politecnico				10.750			
Lecce	1.269	8.730	6.703	19.406	15,3	2,2	2,9
Potenza Basilicata				4.423			
Cosenza Calabria		506	5.046	14.550		28,8	2,9
Reggio Calabria			2.327	10.268			4,4
Palermo	14.184	34.482	40.911	54.478	3,8	1,6	1,3
Messina	9.314	28.864	30.602	37.707	4,0	1,3	1,2
Catania	10.390	30.519	33.354	46.540	4,5	1,5	1,4
Sassari	1.439	5.209	8.253	13.837	9,6	2,7	1,7
Cagliari	4.980	14.855	18.074	35.586	7,1	2,4	2,0
Totale	286.475	755.207	1.006.818	1.640.189	5,7	2,2	1,6

Tab. A.15. *Composizione percentuale dei laureati (1960-1994)*  
(compresi studenti iscritti ai corsi diplomati ed all'Isef)

	sci	far	med	ing	arc	agr	vet	eco	pol	giu	let	mag	altre	totale
1960	11,47	4,40	12,82	9,81	1,84	2,15	0,65	10,77	1,44	24,66	9,95	7,09	2,94	100,00
1961	11,70	4,19	11,69	10,39	1,67	2,10	0,51	11,04	1,55	23,88	9,95	8,02	3,30	100,00
1962	12,46	4,09	11,31	10,45	1,65	2,01	0,52	11,29	1,55	22,84	9,57	7,80	4,47	100,00
1963	12,76	3,58	10,51	9,97	1,80	1,99	0,51	12,08	1,74	22,27	10,29	8,39	4,11	100,00
1964	12,68	3,60	10,57	9,70	1,78	1,56	0,44	12,58	1,96	20,77	11,84	8,73	3,80	100,00
1965	12,27	3,44	10,23	9,65	1,53	1,67	0,43	12,07	2,32	20,13	12,84	9,54	3,88	100,00
1966	12,40	3,24	9,10	9,60	1,70	1,67	0,40	12,62	2,50	17,56	14,13	10,61	4,47	100,00
1967	12,07	2,96	8,65	10,15	1,73	1,38	0,32	11,73	2,32	15,57	14,92	11,87	6,33	100,00
1968	12,11	2,47	7,97	8,97	2,70	1,24	0,33	11,28	1,94	13,42	16,28	15,68	5,62	100,00
1969	11,71	2,27	7,05	8,53	4,02	1,14	0,31	11,65	1,70	12,14	16,68	16,17	6,64	100,00
1970	11,66	1,90	7,14	8,60	3,06	1,02	0,23	11,84	2,03	10,83	17,27	18,33	6,07	100,00
1971	12,29	1,91	8,03	8,63	2,89	1,16	0,30	10,61	2,31	9,94	16,38	18,87	6,68	100,00
1972	12,99	1,69	8,38	8,38	2,08	1,21	0,23	10,43	2,55	8,34	16,05	20,91	6,76	100,00
1973	12,79	1,78	9,53	9,03	2,41	1,26	0,44	8,53	2,95	8,45	15,51	20,08	7,25	100,00
1974	12,70	2,06	10,46	9,31	3,60	1,23	0,60	7,24	3,14	8,09	15,19	21,06	5,29	100,00
1975	12,77	2,32	12,07	9,69	4,69	1,27	0,61	6,06	3,79	7,98	13,92	20,02	4,80	100,00
1976	13,14	2,52	13,89	9,64	5,35	1,26	0,55	5,10	3,55	8,96	14,01	17,27	4,75	100,00
1977	12,92	2,66	16,67	9,35	5,53	1,25	0,57	4,34	3,24	9,15	13,73	15,49	5,11	100,00
1978	12,63	2,97	18,74	8,98	5,24	1,35	0,62	3,97	3,15	9,13	12,22	13,21	7,79	100,00
1979	12,18	3,13	19,45	8,99	5,98	1,41	0,87	4,13	2,99	10,06	11,46	12,97	6,36	100,00
1980	11,17	3,29	19,24	9,08	6,44	1,70	0,84	4,89	2,95	11,07	10,63	12,01	6,68	100,00
1981	11,35	3,54	20,70	8,54	5,99	1,98	0,97	4,80	2,78	10,96	10,41	10,81	7,16	100,00
1982	11,17	3,50	20,38	8,87	5,73	2,29	1,23	5,50	2,49	10,63	10,58	10,39	7,24	100,00
1983	11,18	3,85	19,91	8,56	5,39	2,64	1,20	6,63	2,77	12,07	9,86	8,26	7,68	100,00
1984	10,82	3,82	19,65	8,34	5,77	2,54	1,34	7,66	2,52	11,74	10,12	8,27	7,41	100,00
1985	10,26	3,42	18,62	8,23	5,42	2,66	1,53	8,80	2,58	12,37	10,67	8,21	7,21	100,00
1986	10,04	3,26	17,83	7,78	5,80	2,47	1,51	9,92	3,13	12,74	11,22	8,08	6,23	100,00
1987	10,13	3,17	16,18	7,41	5,23	2,25	1,40	10,67	2,99	13,41	11,55	8,32	7,28	100,00
1988	10,32	3,22	15,05	7,51	5,44	2,15	1,25	11,28	3,08	14,18	11,13	8,14	7,25	100,00
1989	10,43	2,85	13,91	7,92	5,61	2,04	1,25	12,52	3,30	15,00	10,29	8,23	6,66	100,00
1990	10,22	2,70	12,48	8,10	5,02	1,82	1,14	13,16	3,77	15,76	10,77	8,40	6,66	100,00
1991	10,09	2,79	11,56	8,28	5,02	1,75	1,13	14,19	3,84	16,33	10,52	6,94	7,56	100,00
1992	10,00	2,68	11,28	8,28	4,96	1,78	1,08	14,94	4,35	15,43	11,27	6,38	7,57	100,00
1993	10,29	2,63	10,04	8,51	4,75	1,66	0,92	15,32	5,16	14,16	11,97	4,76	9,83	100,00
1994	9,67	2,62	9,51	8,93	4,89	1,40	0,86	16,42	5,75	14,95	11,21	5,37	8,42	100,00

Fonte: Istat, Statistiche dell'istruzione universitaria, vari anni

## APPENDICE B IL GOVERNO DEL SISTEMA UNIVERSITARIO ITALIANO

Il Ministero dell'Università e della ricerca scientifica e tecnologica (Murst), istituito con legge 9.5.1989, n. 168, ha il compito di promuovere, in attuazione dell'art. 9 della Costituzione, la ricerca scientifica e tecnologica e lo sviluppo delle università e degli istituti di istruzione superiore di grado universitario. Il ministro dà attuazione all'indirizzo e al coordinamento nei confronti delle università e degli enti di ricerca, nel rispetto dei principi di autonomia stabiliti dall'art. 33 della Costituzione e specificati dalla legge e dalle disposizioni di cui alla legge 23.8.1988, n. 400, «Disciplina dell'attività di Governo e ordinamento della Presidenza del Consiglio dei ministri».

Il Ministero dell'Università e della ricerca scientifica e tecnologica (Murst) è organizzato in dipartimenti e servizi secondo le norme contenute nel regolamento emanato dal presidente della Repubblica il 4.8.1990. I quattro Dipartimenti esercitano le funzioni del Ministero e sono strutture di pari livello preposte a settori omogenei individuabili nelle seguenti aree: ricerca applicata; ricerca finalizzata; relazioni internazionali; affari giuridici e legislativi. I Servizi hanno invece funzioni strumentali rispetto ai dipartimenti e sono preposti a settori di attività specifici. Ciascun dipartimento tratta gli affari giuridici e legislativi inerenti le proprie competenze avvalendosi anche del supporto dei su citati servizi e riferendo al Gabinetto del Ministro.

Sono organi consultivi del Ministero il Consiglio Nazionale della Scienza e della Tecnologia (Cnst), il Consiglio Universitario Nazionale (Cun), il Consiglio Nazionale Geofisico (Conag) e il Consiglio per le Ricerche Astronomiche.

### *Il Consiglio Universitario Nazionale (Cun)*

Il Consiglio Universitario Nazionale (Cun) fu istituito, in via provvisoria, con la legge 7.2.1979, n. 31, quale «organo di consultazione del Ministero della Pubblica Istruzione», per adempiere alle «competenze della prima sezione del Consiglio superiore della pubblica istruzione e per i problemi relativi all'avvio della riforma universitaria, fino alla costituzione del Consiglio Universitario Nazionale in essa previsto».

L'aggettivo «provvisorio» scompare definitivamente dai successivi provvedimenti legislativi:

- il Dpr 11.7.1980, n. 382, che, con l'art. 67 istituisce i comitati consultivi del Cun, e con l'art. 98 modifica la composizione del Consiglio, fissando norme elettorali che hanno sistematicamente ceduto il passo ad un regime di *prorogatio*;

- la legge 9.12.1985, n. 705, che, con l'art. 14, mantiene nel Cun, «fino alla cessazione del mandato, i professori universitari, anche se collocati a riposo, e gli studenti, anche se non più appartenenti al consiglio di amministrazione dell'università»;

- la legge 9.5.1989, n. 168, che, con l'art. 10, prevede che la composizione e le competenze del Cun vengano ridefinite dopo l'«entrata in vigore delle norme di attuazione dei principi dell'autonomia universitaria»;

- la legge 19.11.1990, n. 341, che, in difformità da quanto previsto dalla legge n. 168/89, con l'art. 10 riordina il Cun ed i comitati consultivi, rinviando la definizione delle norme di organizzazione interna e di funzionamento, nonché di elezione dei e di designazione delle varie componenti, ad un regolamento che avrebbe dovuto essere

emanato dal Ministero dell'Università dopo avere acquisito, su uno schema preliminare, il parere del Consiglio di Stato e delle commissioni parlamentari competenti.

A distanza di quattro anni dalla promulgazione della legge n. 341/90, il regolamento non è stato ancora emanato. Lo schema risulta essere attualmente all'esame del Consiglio di Stato. Nell'attesa, il Cun, nella sua attuale composizione, è in regime di *prorogatio* dall'ottobre 1992, ed i comitati consultivi dall'ottobre 1986.

### *La Conferenza dei Rettori delle Università Italiane*

La Conferenza dei rettori delle università italiane (Cru) si configura, dal punto di vista giuridico, come un'associazione operante, ai sensi dell'art. 34 e seguenti del Codice Civile, con compiti di studio e di coordinamento fra gli Atenei italiani. Le funzioni della Cru attendono ancora di essere compiutamente precisate, secondo quanto previsto dalla legge 9.5.1989, n. 168.

La legislazione degli ultimi anni affida alla Conferenza alcuni compiti di consulenza. In particolare, la Cru:

- esprime parere, ai sensi della citata legge n. 168/89, sul rapporto sullo stato dell'istruzione italiana presentato al Parlamento, ogni tre anni, dal Ministro dell'Università e della ricerca scientifica e tecnologica;

- esprime parere, ai sensi della medesima legge, sulla definizione dei criteri oggettivi per la ripartizione, tra le università, degli stanziamenti iscritti nel bilancio del Ministero dell'Università e della ricerca scientifica e tecnologica;

- in occasione dei piani triennali di sviluppo, formula, a norma della legge 7.8.1990, n. 245, una propria relazione generale sull'intero sistema universitario;

- ai sensi della legge 24.12.1993, n. 537, esprime parere sui criteri di ripartizione, fra le università, della quota di riequilibrio compresa nel fondo per il finanziamento ordinario;

- contribuisce, ai sensi di quest'ultima legge, sulla base della relazione trasmessa dai nuclei di valutazione interni a ciascun ateneo, alla valutazione dell'efficienza e della produttività delle attività di ricerca e di formazione, nonché alla verifica dello stato attuazione dei programmi di sviluppo e di riequilibrio del sistema universitario, anche ai fini dell'assegnazione delle risorse;

- partecipa alle conferenze di indirizzo indette dal Ministero dell'Università e della ricerca scientifica e tecnologica al fine di valutare lo stato e le linee di sviluppo del sistema universitario;

- propone al Dipartimento della Funzione Pubblica le metodologie per la valutazione dei carichi di lavoro all'interno degli atenei.

Sono organi della Conferenza: l'Assemblea Generale, il Presidente, i due Vice Presidenti, il Comitato di Presidenza ed il Segretario Generale.



Tab. B.1. *Il governo del sistema universitario italiano (1968-96)*

Governo	Partiti	dal	al	Ministro	Sottosegretario di Stato
<b>MINISTERO DELLA PUBBLICA ISTRUZIONE</b>					
<i>V Legislatura (1968-1972)</i>					
Leone II	Dc	24.6.68	19.11.68	Giovanni Battista Scaglia (Dc)	
Rumor I	Dc-Psu-Pri	12.12.68	4.7.69	Fiorentino Sullo (sino al 23.3.69)	
				Mario Ferrari Aggradi (Dc)	
Rumor II	Dc	5.8.69	7.2.70	Mario Ferrari Aggradi (Dc)	
Rumor III	Dc-Psi-Psdi-Pri	27.3.70	6.7.70	Riccardo Misasi (Dc)	
Colombo	Dc-Psi-Psdi-Pri	6.8.70	15.1.72	Riccardo Misasi (Dc)	
Andreotti I	Dc	17.2.72	26.2.72	Riccardo Misasi (Dc)	
<i>VI Legislatura (1972-1976)</i>					
Andreotti II	Dc-Psdi Pli	26.6.72	12.6.73	Oscar Luigi Scalfaro (Dc)	
Rumor IV	Dc-Psi-Psdi-Pli	7.7.73	2.3.74	Franco Maria Malfatti (Dc)	
Rumor V	Dc-Psi-Psdi	14.3.74	3.10.74	Franco Maria Malfatti (Dc)	
Moro IV	Dc-Pri	23.11.74	7.1.76	Franco Maria Malfatti (Dc)	
Moro V	Dc	12.2.76	30.4.76	Franco Maria Malfatti (Dc)	
<i>VII Legislatura (1976-1979)</i>					
Andreotti III	Dc	29.7.76	16.1.78	Franco Maria Malfatti (Dc)	
Andreotti IV	Dc	11.3.78	31.1.79	Mario Pedini (Dc)	
Andreotti V	Dc-Pri-Psdi	20.3.79	31.3.79	Giovanni Spadolini (Pri)	
<i>VIII Legislatura (1979-1983)</i>					
Cossiga I	Dc-Psdi-Pli	4.8.79	19.3.80	Salvatore Valitutti (Pli)	
Cossiga II	Dc-Psi-Pri	4.4.80	27.9.80	Adolfo Sarti (Dc)	
Forlani	Dc-Psi-Psdi-Pri	18.10.80	26.5.81	Guido Bodrato (Dc)	
Spadolini I	Dc-Psi-Psdi-Pri-Pli	28.6.81	7.8.82	Guido Bodrato (Dc)	
Spadolini II	Dc-Psi-Psdi-Pri-Pli	23.8.82	13.11.82	Guido Bodrato (Dc)	
Fanfani V	Dc-Psi-Psdi-Pli	1.12.82	29.4.83	Franca Falcucci (Dc)	
<i>IX Legislatura (1983-1987)</i>					
Craxi I	Dc-Psi-Pri-Psdi-Pli	4.8.83	27.6.86	Franca Falcucci (Dc)	
Craxi II	Dc-Psi-Pri-Psdi-Pli	1.8.86	3.3.87	Franca Falcucci (Dc)	
Fanfani VI	Dc-Indipendenti	17.4.87	28.4.87	Franca Falcucci (Dc)	
<i>X Legislatura (1987-1992)</i>					
Goria	Dc-Psi-Pri-Psdi-Pli	28.7.87	11.3.88	Giovanni Galloni (Dc)	
De Mita	Dc-Psi-Pri-Psdi-Pli	13.4.88	19.5.89		
Andreotti VI	Dc-Psi-Pri-Psdi-Pli	22.7.89	29.3.91	Sergio Mattarella (Dc)	
<b>MINISTERO DELL'UNIVERSITA' E DELLA RICERCA SCIENTIFICA E TECNOLOGICA</b>					
Andreotti VII	Dc-Psi-Psdi-Pli	12.4.91	24.4.92	Antonio Ruberti (Psi)	Learco Saporito e Giuliano Zoso (Dc)
<i>XI Legislatura (1992-94)</i>					
Amato	Dc-Psi-Psdi-Pli	28.6.92	22.4.93	Sandro Fontana (Dc)	
Ciampi	Dc-Psi-Psdi-Pli-Ind.	28.4.93	16.4.94	Umberto Colombo (Tecn.)	Silvia Costa (Dc)
<i>XXII Legislatura (1994-96)</i>					
Berlusconi	Fi-An-Ln-Ccd-Udc	10.5.94	22.12.94	Stefano Podestà (Fi)	Giovanni Meo Zilio (Ln)
Dini	Tecnico	17.1.95	17.5.96	Giorgio Salvini (Tecn.)	Barabaschi (Tecn.) Federico Rossi (Tecn.) (dal 22.7.96)
<i>XXIII Legislatura (1996-)</i>					
Prodi	Ulivo	17.5.96		Luigi Berlinguer (Pds)	Luciano Guerzoni (Cristiano Sociale) Giuseppe Tognon (Popolari per Prodi)

Tab. B.2. *I vicepresidenti del Consiglio universitario nazionale (1979-96)*

1979-86	Prof. Giorgio Petrocchi	Ordinario di Lingua e lettura italiana presso la facoltà di Magistero dell'Università «La Sapienza» di Roma
1986-89	Prof. Luigi Frati	Ordinario di Patologia generale presso la facoltà di Medicina e chirurgia dell'Università «La Sapienza» di Roma
1989-	Prof. Michele Scudiero	Ordinario di Diritto costituzionale presso la facoltà di Giurisprudenza dell'Università «Federico II» di Napoli

Fonte: Murst, Dipartimento Università

Tab. B.3. *I presidenti della Conferenza dei Rettori (1972-96)*

1972-77	Prof. Tito Carnacini	Rettore dell'Università di Bologna
1977-84	Prof. Carmine Romanzi	Rettore dell'Università di Genova
1984-87	Prof. Vincenzo Bonocore	Rettore dell'Università di Salerno
1987-94	Prof. Gian Tommaso Scarascia Mugnozza	Rettore dell'Università della Toscana
1994-	Prof. Paolo Blasi	Rettore dell'Università di Firenze

Fonte: Conferenza dei Rettori

Tab. B.4. *I Segretari generali della Conferenza dei Rettori (1972-96)*

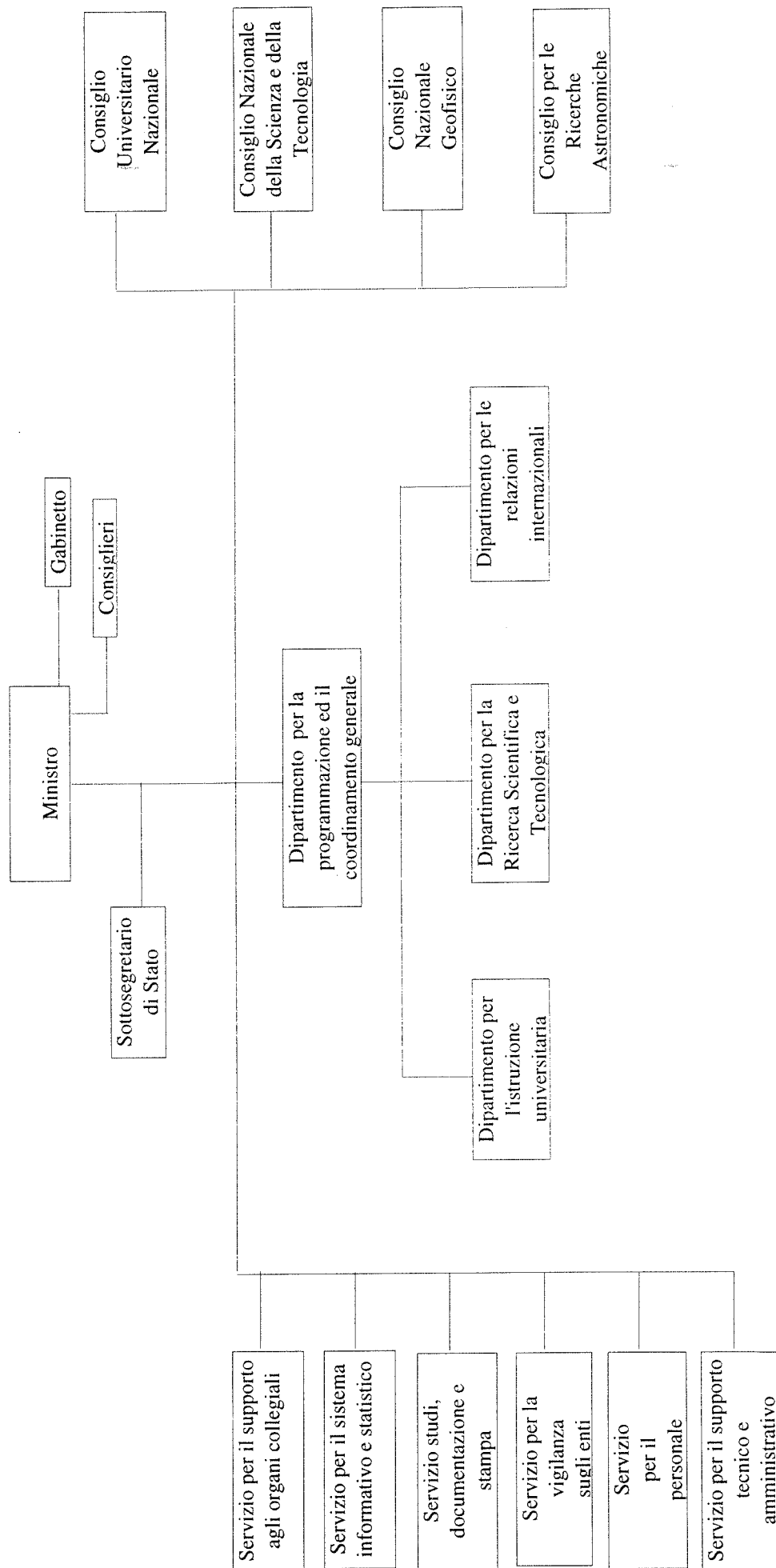
1972-75	Prof. Francesco Carassa	Rettore del Politecnico di Milano
1975-84	Prof. Luigi Dadda	Rettore del Politecnico di Milano
1984-87	Prof. Gian Tommaso Scarascia Mugnozza	Rettore dell'Università della Tuscia
1987-90	Prof. Paolo Fusaroli	Rettore dell'Università di Trieste
1990-94	Prof. Luigi Berlinguer	Rettore dell'Università di Siena
1994-96	Prof. Federico Rossi	Rettore dell'Università di Cassino
1996-	Prof. Luciano Modica	Rettore dell'Università di Pisa

Fonte: Conferenza dei Rettori

Tab. B.5. L'organico e gli effettivi del Murst (1995)

Livello di funzione	Qualifica	Posti di qualifica (legge 168/89)	Funzione	Disegno di legge bilancio e legislazione vigente per il 1996		
				Pianta organica al 31.7.1995	Personale in servizio al 31.12.1995	Differenza tra effettivi e organici
C	Dirigente generale (non contrattualizzato)	7	Direttore di dipartimento Consigliere ministeriale	7	9	2
D	Dirigente superiore	16	Vice direttore di dipartimento Direttore di servizio Direttore di ufficio Consigliere ministeriale aggiunto	19	18	-1
E	Primo dirigente	32	Vice direttore di servizio Vice direttore di ufficio Vice consigliere ministeriale aggiunto	35	30	-5
	Totale dirigenti (contrattualizzati)	55		54	48	-6
	Ruolo esaurimento					
	Ispettore generale R.E.				8	8
	Direttore divisione R.E.				2	2
	Totale ruolo esaurimento				10	10
	Qualifica funzionale					
	IX Livello	50		67	54	-13
	VIII Livello	60		98	53	-45
	VII livello	138		146	120	-26
	VI livello	75		103	72	-31
	V livello	133		147	67	-80
	IV livello	52		53	49	-4
	III livello	42		42	22	-20
	Totale altre qualifiche	550		656	437	-219
	Totale generale	605		717	504	-213

Fig. B.1. La struttura organizzativa del Murst



APPENDICE C

LA RICLASSIFICAZIONE DEL BILANCIO DEL MINISTERO DELL'UNIVERSITA'  
E DELLA RICERCA SCIENTIFICA E TECNOLOGICA

Tab. C.1. La riclassificazione del bilancio del Mpi-Murst (1980-93)

Categorie	Capitoli					Tipologia della spesa (1)
	Presidenza del Consiglio	Tesoro	Affari Esteri	Pubblica Istruzione	Università e Ricerca	
1. Spese generali del Ministero	Rubb. 18 e 42(sc)				Rub. I(sc)	1
	6974			4005	1405	1
				4051	1451	1
				4052	1452	1
				4053	1123	1
				4055	1151	1
					2702	1
2. Università						
2.1 Personale						
2.1.1 Personale docente				4001	1402	1
2.1.2 Ricercatori				4010	1408	1
2.1.3 Professori a contratto				4123	1514	1
2.1.4 Lettori				4125	1516	1
2.1.5 Contrattisti				4117	1510	1
2.1.6 Assegnisti				4118	1511	1
2.1.7 Borsisti				4115	1509	1
2.1.8 Personale non docente				4000	1401	1
				4003	1403	1
				4004	1404	1
				4007	1406	1
				4009	1407	1
				4011	1409	1
					1410	1
					1411	1
				4104	1504	1
2.2 Funzionamento				4101	1501	1
				4103	1503	1
				4107	1506	1
				4106		1
				4120	1512	1





Categorie	Capitoli						Tipologia della spesa (1)
	Presidenza del Consiglio	Tesoro	Affari Esteri	Pubblica Istruzione	Università e Ricerca	7323	
2.4 Ricerca scientifica e grandi attrezzature scientifiche				8551	7301		2
				8562	7308	7101	2
2.5 Programmazione					1521	1255	1
					7314	7102	2
2.6 Diritto allo studio				4111	1508		1
					1527		1
					1528		1
2.7 Borse di studio dottorato				4110			1
				4119			1
				4124	1515		1
2.8 Università legalmente riconosciute					1526		1
3. Ricerca scientifica extra universitaria							
3.1 Consiglio Nazionale delle Ricerche					2106		1
					7502		2
					7503		2
					7506		2
					7509		2
					7512		2
					7522		2
3.2 Agenzia Spaziale Italiana						7504	2
							2
3.3 Istituto Nazionale di Fisica Nucleare							2
				8556	7511		2
					7508		2
					7518		2
					7546		2

Categorie	Capitoli							Tipologia della spesa (1)
	Presidenza del Consiglio del Consiglio 7503	Tesoro	Affari Esteri	Pubblica Istruzione	Università e Ricerca 7505			
3.4 Ente Nazionale Energie Alternative								2
3.5 Partecipazione a programmi internazionali	7501		3192	4109	1154 1507 2804 7501 7513 7514 7516 7517 7706	2703 2802		1 1 1 2 2 2 2 2 2
3.6 Altri enti ed attività di ricerca		7741 7754 7784 7785					2102 2103 2104	1 1 1
							2051 2100 2101 2105 1253 7402 7403 7510	1 1 1 1 1 2 2 2
					7462 7505		2801	2 2 2
4. Ricerca applicata	7507	7783					7521	2
		8176					7507 7551	2 2

Note:

(1): Spese correnti =1 e spese in conto capitale =2.

(2) La spesa inclusa nel capitolo 1520 costituiva una parte del 1505.

Tab. C.2. La riclassificazione del bilancio del Murst (1994-1996)

Categorie	Capitoli
I. Spese generali del Ministero	Rubrica I spese correnti (ad eccezione del 1256); 1405; 1451; 2702
2. Università	
2.1 Fondo per il finanziamento ordinario	1529
- che ha incluso, in tutto o in parte:	
Personale docente	1402
Personale non docente	1401; 1403; 1404; 1406; 1410; 1411; 1504
Ricercatori	1408
Funzionamento	1454; 1455; 1501
Contratti con laureati	1510
Professori a contratto	1514
Lettori	1516
Borse di incentivazione	1528
Ricerca scientifica 60%	7301
2.2 Altre spese di funzionamento	1503; 1506; 1512; 1513; 1518; 1523; 1524; 1525; 1530 (a); 1531(b); 2803; 7519
2.3 Fondo per l'edilizia universitaria e le grandi attrezzature scientifiche	7324
- che ha incluso, in tutto o in parte:	7303; 7101
2.4 Altre spese per l'edilizia	7304; 7306; 7307; 7309; 7317; 7321; 7322; 7323
2.5 Ricerca scientifica (40%)	7301
2.6 Fondo per la programmazione dello sviluppo del sistema universitario	1256
- che ha incluso, in tutto o in parte:	1255; 7102
2.7 Diritto allo studio	1508; 1527
2.8 Borse di dottorato	1515
2.9 Università legalmente riconosciute	1526
2.10 Osservatori astronomici	
2.10.1 Funzionamento	1501; 1520; 2109
2.10.2 Personale docente	1402
2.10.3 Ricercatori	1408
2.10.3 Personale non docente	1401; 1403; 1406; 1410; 1504

Categorie	Capitoli
3. Ricerca scientifica extrauniversitaria	
3.1 Consiglio Nazionale delle Ricerche	7502; 7509
3.2 Agenzia Spaziale Italiana	7504
3.3 Istituto Nazionale di Fisica Nucleare	7508
3.4 Ente Nazionale Energie Alternative	7505
3.5 Partecipazione a programmi internazionali	2802; 2804; 7701; 7702; 7703; 7704; 7705; 7706
3.6 Altri enti ed attività di ricerca	2051; 2100; 2101; 2102; 2103; 2104; 2105; 2107; 2108; 2801; 7402; 7403; 7520; 7521; 7523; 7524;
3.7 Grandi attrezzature scientifiche	7101
4. Ricerca applicata	7181; 7507; 7551; 7552

Note:

(a) Il capitolo è stato istituito nel 1995 con una parte dello stanziamento del capitolo 2102

(b) Il capitolo è stato istituito nel 1995 con una parte dello stanziamento del capitolo 2103

Tab. C.3. *Il quadro di raccordo tra le due riclassificazioni del bilancio del Murst (1)*

1980-93	1994-1996
1. Spese generali del Ministero (2)	1. Spese generali del Ministero
2. Università	2. Università
2.1 Personale (3)	2.1 Fondo per il finanziamento ordinario
2.2 Funzionamento (4)	2.10 Osservatori astronomici (2.10.2/3/4)
2.3 Edilizia (5)	2.1 Fondo per il finanziamento ordinario
2.4 Ricerca scientifica e grandi attrezzature	2.2 Altre spese di funzionamento
2.5 Programmazione	2.10 Osservatori astronomici (2.10.1)
2.6 Diritto allo studio	2.3 Fondo per l'edilizia e le grandi attrezzature
2.7 Borse di studio dottorato	2.4 Altre spese per l'edilizia
2.8 Università legalmente riconosciute (6)	2.3 Fondo per l'edilizia e le grandi attrezzature
	2.1 Fondo per il finanziamento ordinario
	2.5 Ricerca scientifica 40%
	3.7 Grandi attrezzature scientifiche
	2.6 Fondo per la programmazione
	2.7 Diritto allo studio
	2.1 Fondo per il finanziamento ordinario
	2.8 Borse di studio dottorato
	2.9 Università legalmente riconosciute
3. Ricerca scientifica extra universitaria	3. Ricerca scientifica extra universitaria
3.1 Consiglio Nazionale delle Ricerche	3.1 Consiglio Nazionale delle Ricerche
3.2 Agenzia Spaziale Italiana	3.2 Agenzia Spaziale Italiana
3.3 Istituto Nazionale di Fisica Nucleare	3.3 Istituto Nazionale di Fisica Nucleare
3.4 Ente Nazionale Energie Alternative	3.4 Ente Nazionale Energie Alternative
3.5 Partecipazione a programmi internazionali	3.5 Partecipazione a programmi internazionali
3.6 Altri enti ed attività di ricerca	3.6 Altri enti ed attività di ricerca
	3.7 Istituto nazionale di fisica della materia
4. Ricerca applicata	4. Ricerca applicata

Note:

(1): Il Ministero dell'Università e della Ricerca Scientifica e Tecnologica è stato istituito con la legge 1989, n. 168. e dispone di un proprio bilancio a partire dal 1990; per gli anni precedenti si fa riferimento ai corrispondenti capitoli dei bilanci del Ministero della Pubblica Istruzione, del Ministero del Tesoro e della Presidenza del Consiglio dei Ministri.

(2): Questa categoria conosce un significativo incremento a partire dal 1990 per effetto dell'istituzione del Ministero dell'Università e della Ricerca Scientifica Tecnologica, poichè per gli anni precedenti si riferisce solo alle spese di carattere generale della Direzione Generale Istruzione Universitaria del Ministero della Pubblica Istruzione. Non si è tenuto conto invece né delle spese generali del Ministero della Pubblica Istruzione, né di quelle del Ministero per il Coordinamento della Ricerca Scientifica e Tecnologica (Rubriche 48 e 42 della Presidenza del Consiglio dei Ministri, spese correnti).

(3): In questa categoria sono comprese anche le spese relative agli Osservatori Astronomici.

(4): In questa categoria sono comprese anche le spese relative agli Osservatori Astronomici, e, sino al 1991, i trasferimenti alle università legalmente riconosciute.

(5): In alcuni casi i finanziamenti per l'edilizia includono anche l'acquisto di attrezzature scientifiche.

(6): Questa categoria è introdotta a partire dal 1992 in seguito all'approvazione della legge 1991, n. 241; per gli anni precedenti i finanziamenti erogati alle università non statali erano inclusi nella categoria «Funzionamento».

**Tab. C.4. La spesa del Mpi-Murst (1980-1993)**  
consuntivo, impegni di spesa, miliardi di lire correnti

	1980	1981	1982	1983	1984	1985	1986	1987	1988	1989	1990	1991	1992	1993
<b>SPESE GENERALI (1)</b>	2,0	2,2	2,2	2,8	3,1	5,8	6,3	6,0	7,6	8,0	38,8	41,6	29,3	58,4
<b>UNIVERSITA'</b>	1489,8	1679,6	1992,8	2540,8	2987,9	3550,7	4344,4	5069,0	6101,7	6090,0	7706,3	7562,4	8203,5	8040,0
Personale	1047,2	1186,9	1612,6	1886,3	2232,4	2548,2	2978,3	3271,1	4032,2	4182,0	5298,2	5480,5	6164,8	5891,3
Personale docente	482,3	503,4	752,1	911,7	1062,5	1222,6	1564,6	1778,9	2136,8	2146,8	2662,2	2693,4	2898,5	2800,2
Ricercatori		29,3	164,3	220,0	210,0	264,3	314,3	340,7	500,0	560,0	738,2	779,7	1019,0	925,8
Professori a contratto	6,0	7,2	9,7	20,0	15,0	12,0	9,5	5,7	8,5	11,8	12,5	11,8	11,9	12,0
Lettori	2,8	16,0	16,0	9,0	11,4	21,0	23,5	27,3	26,5	28,2	27,5	28,2	28,1	28,0
Contrattisti	44,6	57,4	17,4	10,4	8,5	2,9	1,0	0,8	0,3	0,6	0,3	0,1	0,1	0,0
Assegnisti	24,4	30,8	14,4	5,8	4,3	1,6	0,3	0,3	0,1	0,3	0,0	0,0	0,0	0,0
Borsisti	10,9	12,0	2,2	0,7	0,7	0,3	0,0	0,0	0,0	0,0	0,0	0,0	0,0	0,0
Personale non docente	476,1	530,8	636,5	708,6	920,1	1023,6	1065,1	1117,4	1360,0	1434,3	1857,5	1967,3	2207,2	2125,3
Funzionamento	227,6	255,5	268,5	327,5	390,7	437,5	537,5	549,5	711,6	675,8	695,3	680,3	697,9	795,0
Edilizia (2)	100,0	68,2	44,9	51,0	77,8	175,0	424,0	687,2	797,1	650,1	1042,7	485,3	355,4	294,0
Ricerca scient. e grandi attrez.	91,0	141,0	21,0	191,0	200,0	300,0	330,0	340,0	340,0	355,0	355,0	340,0	360,0	370,0
Programmazione (3)														
Diritto allo studio	23,0	28,0	40,0	45,0	47,0	50,0	32,2	37,5	40,0	41,6	34,6	85,1	46,1	55,1
Borse dottorato	1,0	0,0	5,8	40,0	40,0	40,0	42,4	183,7	180,7	185,5	185,6	193,8	201,9	188,9
Università legalmente riconosciute												87,0	127,0	127,0
<b>RICERCA SCIEN.EXTRAUN.</b>	482,1	573,0	584,5	705,2	875,9	1110,8	1241,1	1650,6	2024,2	2167,7	2446,3	2465,4	2712,6	2695,0
Cnr	326,0	415,0	415,0	495,0	545,0	600,0	698,0	800,0	1045,0	925,0	1070,0	1000,0	1142,9	1097,5
Asi	32,0	38,0	26,0	50,0	145,0	200,0	187,0	400,0	526,6	742,0	822,0	700,0	800,0	800,0
Infn	55,0	50,0	60,0	75,0	80,0	194,4	220,0	236,2	240,0	280,0	320,0	366,0	403,0	440,0
Enea						5,0	23,0	50,0	50,0	45,0	25,0	81,6	54,6	44,6
Partecip. a programmi inter.	60,4	56,0	68,9	72,0	82,6	85,2	93,6	138,7	113,9	112,1	143,8	154,1	195,2*	208,1
Altri Enti ed attività di ricerca	8,7	14,0	14,6	13,2	23,3	26,2	19,5	25,7	48,7	63,6	65,5	163,7	116,9	104,8
<b>RICERCA APPLICATA</b>	215,0	611,0	672,7	530,0	500,0	870,0	850,0	1200,0	875,0	875,0	600,0	725,0	575,0	565,0
<b>TOTALE</b>	2188,9	2865,8	3252,2	3778,8	4366,9	5537,3	6441,8	7925,6	9008,5	9140,7	10791,4	10794,4	11520,4	11358,4

Fonte: elaborazioni su dati del Rendiconto Generale dello Stato.

## APPENDICE D

### IL CONTO CONSOLIDATO DEL SISTEMA UNIVERSITARIO ITALIANO

Nel nostro paese non esiste attualmente una sistematica rilevazione dei costi delle istituzioni universitarie, sia di quelle che realizzano servizi didattici (università ed istituti universitari statali, istituti superiori ad ordinamento speciale, università legalmente riconosciute ed istituti superiori di educazione fisica), che di quelle che offrono agli studenti interventi di sostegno (enti regionali per il diritto allo studio, collegi statali e legalmente riconosciuti). In realtà, il consolidamento dei bilanci di tutte le istituzioni appare particolarmente complesso per il reperimento dei numerosi documenti contabili e, soprattutto, per la difficoltà di confrontabilità dei dati. Ciò è vero non solo per istituzioni di natura giuridica profondamente diversa, quali enti pubblici (statali e regionali) ed enti privati (università, fondazioni ecc.), ma anche per i soli atenei statali. Infatti, nonostante l'emanazione del decreto interministeriale 14.10.1991, concertato tra il Murst ed il Ministero del Tesoro, che fissa i criteri per la omogenea redazione dei conti consuntivi delle università proprio al fine di consentire il consolidamento dei conti del settore pubblico allargato (tab. D.1.), non è sempre agevole procedere ad un confronto analitico ed approfondito delle singole voci di entrata e di spesa<sup>1</sup>.

Un importante contributo alla raccolta ed alla classificazione dei dati di bilancio delle istituzioni universitarie è offerto dall'Istat, ed in particolare dalla *Rilevazione dei bilanci consuntivi degli enti pubblici* per la parte relativa agli enti universitari ed agli enti per il diritto allo studio. La rilevazione, attualmente curata dal Servizio amministrazioni pubbliche e finalizzata alla costruzione del bilancio economico nazionale, viene realizzata mediante la compilazione di due specifici questionari nei quali le amministrazioni interessate procedono alla riclassificazione dei propri bilanci (tabb. D.2. e D.3.). I dati delle università e degli enti per il diritto allo studio, aggregati a livello nazionale e per grandi circoscrizioni geografiche, sono pubblicati rispettivamente in Istat, *Statistiche della ricerca scientifica*, in «Collana di informazioni», e in Istat, *Statistiche delle previdenza, della sanità e dell'assistenza sociale*, in «Annuari», ma sono disponibili su richiesta anche nella disaggregazione regionale, nonché nella suddivisione tra università statali, università legalmente riconosciute e istituti superiori di educazione fisica.

In realtà, l'uso di tali dati, assai preziosi, e resi disponibili dall'Istat con tempestività, costituisce solo la base iniziale di un'operazione di consolidamento dei conti del sistema universitario italiano. Infatti al di là di un trascurabile problema di completezza dell'universo rilevato, cui l'Istat ha ovviato negli anni più recenti, estendendo dal 1991 la rilevazione anche ai collegi universitari legalmente riconosciuti, è necessario apportare alcune significative integrazioni ai dati poiché i bilanci delle istituzioni universitarie non consentono, sino ad oggi, di prendere in considerazione tutte le risorse finanziarie effettivamente utilizzate.

---

<sup>1</sup> Il decreto è stato emanato in seguito all'approvazione della legge 9.5.1989, n. 168, che all'art. 7, comma 7, autorizza le università ad emanare il proprio regolamento per l'amministrazione, la finanza e la contabilità, anche in deroga alla norme dell'ordinamento contabile dello Stato e degli enti pubblici. In tale prospettiva la stessa legge ha però demandato al Murst, di concerto con il Tesoro, di definire i criteri per la omogenea redazione dei conti consuntivi delle università, al fine di consentire l'analisi delle spese finali ed il consolidamento dei conti delle Amministrazioni Pubbliche.



I problemi più significativi riguardano il pagamento degli stipendi del personale delle università statali e degli enti regionali per il diritto allo studio, cui si aggiungono alcuni problemi di consolidamento. Nel caso delle università statali, infatti sino al 1989 gli stipendi del personale venivano pagati direttamente dal Ministero senza transitare dai bilanci delle università e solo a partire dal 1989 è stato avviato, e completato nel 1993 per tutti gli atenei, il trasferimento di tali fondi alle università che provvedono, attualmente al pagamento diretto degli oneri per il personale. Superato tale problema rimane però ancora sul tappeto la questione dei trasferimenti per l'edilizia universitaria, erogati sino all'inizio degli anni novanta tramite la Banca d'Italia, senza transitare per i bilanci universitari.

Nel caso degli enti per il diritto allo studio i bilanci presentano una sottostima della spesa delle regioni, poiché non tengono conto del personale in servizio presso gli enti, ma direttamente retribuito dalle regioni, che rappresenta circa la metà del totale. Il contributo delle regioni al finanziamento degli enti potrebbe, invece, essere sovrastimato per altra via, poiché gli oneri a carico degli studenti universitari per il diritto allo studio (compartecipazione alle tasse e contributo suppletivo) affluiscono, nella maggior parte dei casi, al bilancio regionale, dal quale vengono poi trasferiti, insieme all'effettivo contributo regionale, ai singoli enti. In particolare, in alcuni degli anni considerati in questo lavoro, il contributo degli studenti giungeva direttamente agli enti solo in Liguria, Trentino Alto Adige, Friuli Venezia Giulia, Abruzzo, Sicilia e Sardegna. Successivamente tale fenomeno si è ulteriormente ridimensionato sino al punto che nel 1994 poco meno di dieci miliardi affluivano direttamente ai bilanci degli enti.

Si pone, infine, un problema di consolidamento dei bilanci delle diverse istituzioni in modo da tener conto delle transazioni effettuate all'interno del sistema ed evitare le possibili duplicazioni. In effetti i trasferimenti tra i diversi enti sono limitati e si riferiscono, quasi esclusivamente, al contributo finanziario degli studenti. Essi versano per il diritto allo studio un contributo suppletivo alla tassa d'iscrizione al quale si aggiunge una quota di compartecipazione, pari al 15% di tutte le tasse universitarie, ma non delle soprattasse e dei contributi.

E' stato quindi necessario procedere ad un'integrazione dei dati dell'Istat relativi al contributo dello stato e delle regioni, nonché al consolidamento del contributo degli studenti al finanziamento del sistema al fine di evitare delle possibili duplicazioni, secondo le modalità di seguito descritte ed indicate sinteticamente nella tabella D.4.

Occorre, in primo luogo, definire le quattro grandi categorie in cui sono stati disaggregati i dati relativi alle istituzioni universitarie:

*Università statali*: università, istituti universitari ed istituti ad ordinamento speciale statali (tab. A.1.);

*Università legalmente riconosciute*: università non statali, abilitate al rilascio di titoli aventi valore legale (tab. A.1.);

*Istituti superiori di educazione fisica*: istituti superiori di educazione fisica statali e parificati (tab. A.4.)<sup>2</sup>;

*Enti per il diritto allo studio*: enti regionali per il diritto allo studio, collegi statali<sup>3</sup> e legalmente riconosciuti (tab. A.6.).

---

<sup>2</sup> In realtà l'Istat aggrega l'unico Istituto superiore di educazione fisica statale, quello di Roma, alle università statali. Solo dal 1992 è stato possibile inserire più correttamente i dati ad esso relativi nella categoria degli Isef.

<sup>3</sup> La rilevazione comprende solo il Centro Residenziale della Calabria, poiché i dati finanziari relativi ai collegi della Scuola Normale e della Scuola S. Anna di Pisa non sono separabili da quelli della istituzione universitaria.

Per realizzare il conto consolidato del sistema universitario si è proceduto poi alle seguenti integrazioni alla riclassificazione delle voci del modello dell'Istat:

- Università statali, *Stato*: il dato dell'Istat è stato sostituito dal dato risultante dalla riclassificazione del bilancio del Ministero, al netto dei valori relativi alla voce diritto allo studio, al contributo statale alle università legalmente riconosciute, agli Isef, agli Osservatori astronomici<sup>4</sup> ed ai collegi legalmente riconosciuti);

- Università statali, *Studenti, tasse*: il dato dell'Istat è stato ridotto di una stima della quota di gettito spettante alle regioni.

- Università legalmente riconosciute, *tasse*: il dato dell'Istat è stato ridotto di una stima relativa alla quota di gettito spettante alle regioni, calcolata su importi di tasse pari a quelle delle statali.

- Isef, *Studenti, tasse*: il dato dell'Istat è stato ridotto di una stima della quota di gettito spettante alle regioni.

- Enti per il diritto allo studio, *Studenti, tasse*: il dato dell'Istat è stato sostituito da una stima del gettito relativo alla compartecipazione sulle tasse e ad al contributo suppletivo, calcolato tenendo conto per ciascun anno dell'importo delle tasse e della popolazione universitaria disaggregata per anno di corso e di una riduzione, pari al 5% per tener conto degli esoneri per merito e condizioni economiche.

- Enti per il diritto allo studio, *Enti locali*: il dato dell'Istat è stato integrato aggiungendo una stima relativa agli stipendi del personale non a carico del bilancio degli enti, calcolati in modo proporzionale ai dipendenti degli enti e sottraendo un importo pari al gettito della compartecipazione alle tasse e del contributo suppletivo, al netto della quota che già figura nei bilanci degli enti.

Per effetto della metodologia di rilevazione, i dati disponibili non consentono di realizzare un'analoga operazione di consolidamento per quel che riguarda le spese delle diverse istituzioni che operano nel sistema universitario.

---

<sup>4</sup> Oltre alle spese a diverso titolo erogate dal Ministero (Mpi-Murst) per le istituzioni universitarie statali, sono incluse in questa voce anche le spese per il personale docente e non docente ed il funzionamento degli Osservatori, il cui ammontare non è disaggregabile, sino al 1993, dai dati del bilancio. Sono escluse, invece, con una conseguente sottostima della spesa, le erogazioni alle università da parte di altri ministeri.

Tab. D.1. *La classificazione dei bilanci delle università del Di 14.10.1991*

*Entrate*

- 1.1.01 Tasse
- 1.1.02 Contributi
- 1.1.03 Soprattasse
- 1.2.01 Trasferimenti dal Murst per stipendi
- 1.2.02 Trasferimenti dal Murst per funzionamento
- 1.2.03 Trasferimenti da altri Ministeri
- 1.2.04 Trasferimenti da Cassa depositi e prestiti
- 1.2.05 Trasferimenti da Agenzia Mezzogiorno
- 1.2.06 Trasferimenti da Regioni
- 1.2.07 Trasferimenti da Comuni e Province
- 1.2.08 Trasferimenti da Usl
- 1.2.09 Trasferimenti da altre Università
- 1.2.10 Trasferimenti da Cnr
- 1.2.11 Trasferimenti da Aziende pubbliche di servizi
- 1.2.12 Trasferimenti da altri Enti del settore pubblico allargato
- 1.2.13 Trasferimenti per lasciti e donazioni
- 1.2.14 Trasferimenti da imprese
- 1.2.15 Trasferimenti diversi
- 1.3.01 Prestazioni di servizi
- 1.3.02 Vendita di beni
- 1.4.01 Redditi beni patrimoniali (1)
- 1.5.01 Rendite finanziarie (1)
- 1.6.01 Altri redditi
- 1.7.01 Riscossioni Iva
- 1.7.02 Ritenute erariali
- 1.7.03 Ritenute previdenziali
- 1.7.04 Ritenute assistenziali
- 1.7.05 Altre entrate per partite di giro
- 1.8.01 Altre entrate
- 2.1.01 Alienazione di beni e diritti patrimoniali
- 2.2.01 Trasferimenti dal Murst per la ricerca scientifica (3)
- 2.2.02 Trasferimenti da Murst per l'edilizia
- 2.2.03 Trasferimenti da altri Ministeri
- 3.1.01 Riscossioni di crediti (1)
- 4.1.01 Accensioni di prestiti (1)

## *Uscite*

- 1.1.01 Assegni fissi al personale docenti
- 1.1.02 Competenze accessorie al personale docente
- 1.2.01 Assegni fissi al personale ricercatore
- 1.2.02 Competenze accessorie al personale ricercatore
- 1.3.01 Assegni fissi al personale non docente
- 1.3.02 Competenze accessorie al personale non docente
- 1.4.01 Oneri previdenziali a carico Università
- 1.5.01 Spese per il funzionamento organi universitari
- 1.5.02 Spese per attività istituzionali
- 1.5.03 Imposte e tasse
- 1.6.01 Trasferimenti diversi (2)
- 1.7.01 Oneri finanziari
- 1.8.01 Versamenti Iva
- 1.8.02 Ritenute erariali
- 1.8.03 Ritenute previdenziali
- 1.8.04 Ritenute assistenziali
- 1.8.05 Altre spese per partite di giro
- 1.9.01 Altre spese
- 2.1.01 Acquisto beni immobili
- 2.1.02 Manutenzione straordinaria e ristrutturazione di immobili
- 2.1.03 Acquisto beni mobili
- 2.1.04 Spese per la ricerca scientifica
- 2.1.05 Spese per l'edilizia università
- 3.1.01 Trasferimenti per la ricerca scientifica
- 3.1.02 Trasferimenti per investimenti
- 3.1.03 Altri trasferimenti (2)
- 4.1.01 Partecipazioni ad Aziende pubbliche di servizi
- 4.1.02 Partecipazioni a Consorzi interuniversitari
- 4.1.03 Partecipazioni al altri Enti del settore pubblico allargato
- 4.1.04 Partecipazioni ad altri per partecipazioni azionarie e conferimenti
- 5.1.01 Concessioni di crediti e anticipazioni (2)
- 6.1.01 Rimborso di prestiti (2)

Note:

(1) Specificare la provenienza

(2) Specificare la natura dell'ente destinatario

(3) Modifica apportata con il decreto interministeriale Murst - Tesoro del 15.4.1992.

Tab. D.2. *La classificazione dei bilanci delle università del Di 9.2.1996*

a) Entrate

- 1.1.01. Tasse
- 1.1.02. Contributi
- 1.2.01. Trasferimenti dal bilancio dello Stato
- 1.2.02. da Regioni
- 1.2.03. da Comuni e Province
- 1.2.04. da Unione Europea
- 1.2.05. da Unità Sanitarie Locali
- 1.2.06. da altre Università
- 1.2.07. da Dipartimenti
- 1.2.08. da Consiglio Nazionale delle Ricerche
- 1.2.09. da altri enti del settore pubblico
- 1.2.10. da famiglie
- 1.2.11. da Imprese
- 1.2.12. da Estero
- 1.3.01. Prestazioni di servizi
- 1.3.02. Vendita di beni
- 1.4.01. Redditi beni patrimoniali
- 1.4.02. Interessi attivi
- 1.4.03. Altri redditi
- 1.5.01. Riscossioni Iva
- 1.5.02. Altre entrate correnti
- 1.6.01. Altre entrate correnti
- 2.2.01. Trasferimenti dal bilancio dello Stato
- 2.2.02. da Regioni
- 2.2.03. da Comuni e Province
- 2.2.04. da Unione Europea
- 2.2.05. da Unità Sanitarie Locali
- 2.2.06. da altre Università
- 2.2.07. da Dipartimenti
- 2.2.08. da Consiglio Nazionale delle Ricerche
- 2.2.09. da altri enti del settore pubblico
- 2.2.10. da famiglie
- 2.2.11. da Imprese
- 2.2.12. da Estero
- 3.1.01. Riscossione crediti da settore statale
- 3.1.02. da enti settore pubblico
- 3.1.03. da altri
- 3.1.04. Ritenute erariali
- 3.1.05. Ritenute previdenziali
- 3.1.06. Ritenute assistenziali
- 3.1.07. Altre partite finanziarie con enti del settore statale
- 3.1.08. Altre partite finanziarie con enti del settore pubblico
- 3.1.09. Altre partite finanziarie
- 4.1.01. Accensione prestiti da Cassa depositi e prestiti
- 4.1.02. Accensione prestiti da altri

(segue)

## b) Spese

- 1.1.01. Assegni fissi al personale docente
- 1.1.02. Competenze accessorie al personale docente
- 1.2.01. Assegni fissi al personale ricercatore
- 1.2.02. Competenze accessorie al personale ricercatore
- 1.3.01. Assegni fissi al personale non docente
- 1.3.02. Competenze accessorie al personale non docente
- 1.4.01. Oneri previdenziali e assistenziali a carico Università, personale di ruolo
- 1.4.02. Oneri previdenziali ed assistenziali a carico Università, personale non di ruolo
- 1.5.01. Spese per il funzionamento organi universitari
- 1.5.02. Professori, tecnici e lettori a contratto
- 1.5.03. Personale non docente a tempo determinato
- 1.5.04. Altre spese per attività istituzionali
- 1.5.05. Imposte e tasse
- 1.5.06. Fitto locali
- 1.5.07. Spese vigilanza
- 1.5.08. Alte spese per acquisto di beni e servizi
- 1.6.01. Trasferimenti al bilancio dello Stato
- 1.6.02. a Regioni
- 1.6.03. a Comuni e Province
- 1.6.04. a Unità Sanitarie Locali
- 1.6.05. a altre Università
- 1.6.06. a Dipartimenti e strutture assimilate
- 1.6.07. ad Organismi dotati di autonomia di bilancio
- 1.6.08. a Consiglio Nazionale delle Ricerche
- 1.6.09. a altri Enti del settore pubblico
- 1.6.10. a Famiglie
- 1.6.11. a Imprese
- 1.6.12. a Estero
- 1.7.01. Interessi a Stato
- 1.7.02. Interessi a Cassa depositi e prestiti
- 1.7.03. Altri oneri finanziari
- 1.8.01. Versamenti Iva
- 1.8.02. Altre spese per poste correttive e compensative delle entrate
- 1.9.01. Altre spese correnti
- 2.1.01. Acquisto beni immobili
- 2.1.02. Manutenzione straordinaria e ristrutturazione di immobili
- 2.1.03. Acquisto beni mobili
- 2.1.04. Spese per ricerca scientifica
- 2.2.01. Trasferimenti al bilancio dello Stato
- 2.2.02. a Regioni
- 2.2.03. a Comuni e Province
- 2.2.04. a Unità Sanitarie Locali
- 2.2.05. a altre Università
- 2.2.06. a Dipartimenti
- 2.2.07. a Consiglio Nazionale delle Ricerche
- 2.2.08. a altri Enti del settore pubblico
- 2.2.09. a Famiglie
- 2.2.10. a Imprese
- 2.2.11. a Estero
- 3.1.01. Partecipazioni a Consorzi Interuniversitari e a altri Enti del settore pubblico
- 3.1.02. Altre partecipazioni
- 3.1.03. Concessione di mutui ed anticipazioni a Enti del settore pubblico
- 3.1.04. Altre concessioni di mutui e anticipazioni
- 3.1.05. Ritenute erariali
- 3.1.06. Ritenute previdenziali
- 3.1.07. Ritenute assistenziali
- 3.1.08. Altre partite finanziarie con enti del settore statale
- 3.1.09. Altre partite finanziarie con enti del settore pubblico
- 3.1.10. Altre partite finanziarie
- 4.1.01. Rimborsi prestiti a Cassa depositi e prestiti
- 4.1.02. Altri rimborsi di prestiti

Tab. D.3. *Le voci della rilevazione Istat dei bilanci consuntivi degli enti universitari (entrate)*

Entrate contributive

1. Tasse, soprattasse e contributi scolastici
  - 1.1 tasse e soprattasse
  - 1.2 contributi

Entrate derivanti da trasferimenti correnti

2. Trasferimenti dallo stato
3. Trasferimenti dagli enti territoriali
  - 3.1 regioni
  - 3.2 province
  - 3.3 comuni
4. Altri trasferimenti (1)
  - 4.1 dal settore pubblico
  - 4.2 dal settore privato

Entrate diverse

5. Entrate derivanti dalla vendita di beni e prestazioni di servizi
  - 5.1 diritti di segreteria
  - 5.2 altre
6. Proventi di gestione di reparti clinici convenzionati
7. Redditi e proventi patrimoniali
  - 7.1 rendite di beni immobili
  - 7.2 interessi attivi su depositi
  - 7.3 rendite di titoli pubblici
8. Poste correttive
9. Entrate non classificabili in altre voci

Entrate per l'alienazione dei beni patrimoniali e riscossione di crediti

10. Alienazione di immobili e diritti reali
11. Alienazione di immobilizzazioni tecniche
12. Realizzo di valori immobiliari
13. Riscossione di crediti

Entrate derivanti da trasferimenti in conto capitale

14. Trasferimenti dallo Stato
15. Trasferimenti da Regioni, Province, Comuni
16. Trasferimenti da altri enti del settore pubblico e privato
  - 16.1 assegnazione di fondi per ricerca scientifica del Cnr
  - 16.2 altri

Entrate derivanti da accensione di prestiti

17. Accensioni di mutui

Partite di giro

18. Entrate aventi natura di partite di giro
19. Contabilità speciali

Nota:

(1): In realtà l'Istat non fornisce il dato disaggregato nelle due sottovoci.

Fonte: Istat, Rilevazione dei bilanci consuntivi degli enti pubblici: enti universitari

Tab. D.4. *Le voci della rilevazione Istat dei bilanci consuntivi degli enti per il diritto allo studio universitario (entrate)*

Entrate correnti

1. Entrate derivanti da tasse, soprattasse e contributi scolastici
2. Entrate derivanti da trasferimenti correnti
  - 2.1 dallo stato
  - 2.2 dalla regione
  - 2.3 da altri enti pubblici
  - 2.4 da privati
3. Entrate derivanti dalla vendita di beni e dalla prestazione di servizi
4. Redditi e proventi patrimoniali
5. Poste compensative di spese correnti
6. Altre entrate correnti

Entrate in conto capitale

8. Proventi da alienazione di beni mobili, immobili e attrezzature
9. Riscossione di crediti
10. Trasferimenti in conto capitale
  - 10.1 dallo stato
  - 10.2 dalla regione
  - 10.3 da altri enti pubblici
  - 10.4 da privati
12. Accensione di prestiti
13. Partite di giro (ritenute fiscali, previdenziali, depositi cauzionali, ecc.)
14. Contabilità speciali

Fonte: Istat, Rilevazione dei bilanci consuntivi degli enti pubblici: enti per il diritto allo studio universitario



Tab. D.5. Il consolidamento delle entrate del sistema universitario

	Università statali e Istituti a ordin. specia	Università legal. riconosce.	Isef	Enti diritto allo studio
1. STATO	spesa università- diritto allo studio - univer. e collegi legal.ricon.- Isef - osservatori	Istat @: 2+14	Istat @: 2+14	Istat #: 2.1+10.1+ trasf. statale Regione Sardegna
2. C.N.R.	Istat @: 16.1	Istat @: 16.1	Istat @: 16.1	
3. ENTI LOCALI	Istat @: 3+15	Istat @: 3+15	Istat @: 3+15	
4. ALTRI ENTI PUBBLICI	Istat @: (4+16.2)*0,5	Istat @: 4*0,5	Istat @: (4+16.2)*0,5	Istat #: 2.2+10.2 + stima spese personale non retrib. enti - stima del gettito + Istat # 1- trasf. stat. R.S. Istat #: 2.3+10.3
5. ENTRATE PROPRIE	b+c+d+e+f			b+c+d+e+f
b. redditi patrimoniali	Istat @: 7			Istat #: 4
c. alienazioni patrimoniali	Istat @: 10+11+12			Istat #: 8
d. riscossione crediti	Istat @: 13			Istat #: 9
e. accensione mutui	Istat @: 17			Istat #: 12
f. altre entrate	Istat @: 8+9			Istat #: 5+6
A. FINANZIAMENTO PUBBLICO	1+2+3+4+5	1+2+3+4	1+2+3+4	1+2+4+5
6. STUDENTI	a+b+c	a+c	a+b+c	a+d
a. tasse	Istat @: 1.1- stima gettito regioni	Istat @: 1.1+1.2- stima gettito regioni	Istat @: 1.1- stima gettito regioni	stima del gettito regioni
b. contributi	Istat @: 1.2 - stima gettito regioni		Istat @: 1.2	
c. diritti di segreteria	Istat @: 5.1	Istat @: 5.1	Istat @: 5.1	
d. tariffe				Istat #: 3.2+3.3+3.4
7. PRIVATI	Istat @: (4+16.2)*0,5	Istat @: (4*0,5)+16.2	Istat @: (4+16.2)*0,5	Istat #: 2.4+10.4
8. ENTRATE PROPRIE	a	a+b+c+d+e+f	a+b+c+d+e+f	a
a. beni e servizi	Istat @: 5.2+6	Istat @: 5.2+6	Istat @: 5.2+6	Istat #: 3.1
b. redditi patrimoniali	Istat @: 7	Istat @: 7	Istat @: 7	
c. alienazioni patrimoniali	Istat @: 10+11+12	Istat @: 10+11+12	Istat @: 10+11+12	
d. riscossione crediti	Istat @: 13	Istat @: 13	Istat @: 13	
e. accensione mutui	Istat @: 17	Istat @: 17	Istat @: 17	
f. altre entrate	Istat @: 8+9	Istat @: 8+9	Istat @: 8+9	
B. FINANZIAMENTO PRIVATO	6+7+8	6+7+8	6+7+8	6+7+8
TOTALE	A+B	A+B	A+B	A+B
AUTOFINANZIAMENTO	(5+6+7+8)/TOTALE	(6+7+8)/TOTALE	(6+7+8)/TOTALE	5+6+7+8/TOTALE

Istat @: Rilevazione dei bilanci consuntivi degli enti pubblici: enti universitari (per le singole voci si veda la tab. D.2).

Istat #: Rilevazione dei bilanci consuntivi degli enti pubblici: enti per il diritto allo studio universitario (per le singole voci si veda la tab. D.3).

**Tab. D.6. Il finanziamento delle università (1986-1989)**  
(accertamenti, miliardi di lire correnti)

	1986	1987	1988	1989
1. STATO	4333,5	5060,1	6091,8	6069,000
	79,6%	80,5%	82,1%	80,9%
2. C.N.R.	82,2	114,7	95,6	121,393
	1,5%	1,8%	1,3%	1,6%
3. ENTI LOCALI	107,8	96,0	126,2	117,881
	2,0%	1,5%	1,7%	1,6%
4. ALTRI ENTI PUBBLICI	46,0	51,3	62,5	61,542
	0,8%	0,8%	0,8%	0,8%
5. ENTRATE PROPRIE	310,0	294,1	285,6	265,131
a. redditi patrimoniali	20,7	17,5	18,3	36,094
	0,4%	0,3%	0,2%	0,5%
b. alienazioni patrimoniali	23,7	26,3	21,1	21,284
	0,4%	0,4%	0,3%	0,3%
c. crediti	71,3	83,0	107,2	62,248
	1,3%	1,3%	1,4%	0,8%
d. mutui	124,5	91,0	38,8	35,906
	2,3%	1,4%	0,5%	0,5%
e. altre entrate	69,9	76,3	100,3	109,599
	1,3%	1,2%	1,4%	1,5%
FINANZIAMENTO PUBBLICO (1)	4879,5	5616,2	6661,7	6634,947
	89,6%	89,4%	89,7%	88,5%
1. STUDENTI	361,8	450,2	486,4	548,091
a. tasse	190,9	263,7	254,4	269,829
	6,6%	7,2%	6,6%	7,3%
b. contributi	162,9	176,0	219,9	265,247
	3,5%	4,2%	3,4%	3,6%
c. diritti di segreteria	8,0	10,4	12,1	13,015
	0,1%	0,2%	0,2%	0,2%
2. PRIVATI	46,0	51,3	62,5	76,042
	0,8%	0,8%	0,8%	1,0%
3. ENTRATE PROPRIE	156,9	167,5	212,0	240,909
a. beni e servizi	156,9	167,5	212,0	240,909
	2,9%	2,7%	2,9%	3,2%
FINANZIAMENTO PRIVATO (2)	564,8	668,9	760,9	865,042
	10,4%	10,6%	10,3%	11,5%
TOTALE (1+2)	5444,3	6285,1	7422,6	7499,989
	100,0%	100,0%	100,0%	100,0%
CAPACITA' DI AUTOFINANZIAMENTO	16,1%	15,3%	14,1%	15,0%

Fonte: Elaborazioni su dati Murst e Istat, Rilevazione sui bilanci delle università, vari anni.

*Tab. D.7. Il finanziamento degli enti per il diritto allo studio (1986-1989)*  
accertamenti, miliardi di lire correnti

	1986	%	1987	%	1988	%	1989	%
1. STATO	20,3	4,1%	23,0	4,1%	25,8	4,4%	24,5	4,1%
2. ENTI LOCALI	341,4	68,2%	366,6	65,5%	385,6	65,6%	390,5	65,3%
3. ALTRI ENTI PUBBLICI	0,1		0,2		0,9	0,2%	0,9	0,2%
4. ENTRATE PROPRIE	46,7	9,3%	52,5	9,4%	43,5	7,4%	48,3	8,1%
a. redditi patrim.	12,1	2,4%	9,8	1,8%	7,1	1,2%	5,2	0,9%
c. alienaz. patrim.	1,6	0,3%	5,6	1,0%	0,1		0,9	0,2%
d. crediti					6,6	1,1%	3,4	0,6%
e. mutui	2,5	0,5%	2,4	0,4%	0,3		1,6	0,3%
f. altre entrate	30,4	6,1%	34,6	6,2%	29,3	5,0%	37,3	6,2%
FINANZIAMENTO PUBBLICO (1)	408,4	81,5%	442,3	79,0%	455,8	77,6%	464,2	77,6%
1. STUDENTI	92,3	18,4%	117,0	20,9%	130,3	22,2%	133,0	22,2%
a. tasse	39,8	8,0%	62,0	11,1%	65,9	11,2%	69,8	11,7%
b. tariffe	52,5	10,5%	55,0	9,8%	64,4	11,0%	63,2	10,6%
2. PRIVATI	0,1		0,8	0,1%	1,2	0,2%	0,5	0,1%
3. ENTRATE PROPRIE							0,2	0,0%
a. beni e servizi								
FINANZIAMENTO PRIVATO (2)	92,4	18,5%	117,8	21,0%	131,5	22,4%	133,6	22,4%
TOTALE (1+2)	500,9	100,0%	560,1	100,0%	587,4	100,0%	597,8	100,0%
CAPACITA' DI AUTOFINANZIAMENTO	27,8%		30,4%		29,8%		36,4%	

Fonte: elaborazioni su dati Istat. Rilevazione sui bilanci degli enti per il diritto allo studio, vari anni.

Tab. D.8. Il finanziamento del sistema universitario italiano (1991)  
(accertamenti, miliardi di lire correnti)

	UNIVERSITA' STATALI	UNIVERSITA' LEGAL. RICON.	ISEF	ENTI DIRITTO ALLO STUDIO	TOTALE
1. STATO	7288,4	200,8	3,3	50,873	7543,4
2. CNR	229,6	6,2			235,7
3. ENTI LOCALI	146,5	1,8	1,6	462,425	612,3
4. ALTRI ENTI PUBBLICI	97,2	7,2	0,4	8,969	113,8
5. ENTRATE PROPRIE	300,4			77,984	378,3
a. redditi patrimoniali	6,5			4,745	11,3
c. alienazioni patrimoniali	41,3			2,495	43,8
d. riscossione crediti	0,4			4,296	4,7
e. accensione mutui	144,1			39,552	183,7
f. altre entrate	108,0			26,896	134,9
A. FINANZIAMENTO PUBBLICO	8062,0	216,0	5,3	600,251	8883,5
6. STUDENTI	548,0	174,1	8,1	153,445	883,6
a. tasse	199,2	166,8	3,3	76,200	445,5
b. contributi	337,0		4,8		341,8
c. diritti di segreteria	11,9	7,2	0,0	77,245	19,1
d. tariffe					77,2
7. PRIVATI	97,2	27,0	0,4	1,185	125,8
8. ENTRATE PROPRIE	247,6	123,7	3,8	0,082	375,2
a. beni e servizi	247,6	54,2	0,3	0,082	302,2
b. redditi patrimoniali		22,1	1,3		23,4
c. alienazioni patrimoniali		5,4	2,0		7,4
d. riscossione crediti		0,5			0,5
e. accensione mutui		13,6			13,6
f. altre entrate		28,0	0,2		28,2
B. FINANZIAMENTO PRIVATO	892,8	324,8	12,2	154,712	1384,6
TOTALE (A+B)	8954,9	540,7	17,6	754,963	10268,1
AUTOFINANZIAMENTO	13,3%	60,1%	69,8%	30,8%	17,2%

Fonte: elaborazione su dati Istat e Mursi.

Tab. D.9. Il finanziamento del sistema universitario italiano (1992)  
(accertamenti, miliardi di lire correnti)

	UNIVERSITA' STATALI	UNIVERSITA' LEGAL. RICON.	ISEF	ENTI DIRITTO ALLO STUDIO	TOTALE
1. STATO	7949,1	160,8	9,1	18,7	8137,8
2. CNR	137,0	3,5			140,5
3. ENTI LOCALI	162,1	2,0	1,8	466,9	632,7
4. ALTRI ENTI PUBBLICI	99,4	9,1	0,4	4,3	113,2
5. ENTRATE PROPRIE	338,3			57,9	396,3
b. redditi patrimoniali	7,5			4,3	11,8
c. alienazioni patrimoniali	31,5			3,2	34,7
d. riscossione di crediti	15,4			5,9	21,3
e. accensione di mutui	68,4			10,7	79,1
f. altre entrate	215,5			33,7	249,3
A. FINANZIAMENTO PUBBLICO	8685,9	175,4	11,3	547,8	9420,4
6. STUDENTI	698,7	195,8	14,8	161,4	1070,8
a. tasse	212,1	187,9	5,9	81,6	487,5
b. contributi	474,5		8,7		483,2
c. diritti di segreteria	12,2	7,9	0,2	79,8	20,3
d. tariffe					79,8
7. PRIVATI	99,4	24,6	0,4	2,0	126,4
8. ENTRATE PROPRIE	266,0	144,4	5,4	2,3	418,1
a. beni e servizi	266,0	55,5	0,7	2,3	324,5
b. redditi patrimoniali		28,2	2,1		30,3
c. alienazioni patrimoniali		3,7	1,9		5,6
d. riscossione di crediti		0,6			0,6
e. accensione di mutui		14,0	0,4		14,4
f. altre entrate		42,3	0,2		42,6
B. FINANZIAMENTO PRIVATO	1064,1	364,9	20,5	165,7	1615,2
TOTALE (A+B)	9750,0	540,3	31,8	713,5	11035,7
AUTOFINANZIAMENTO	14,4%	67,5%	64,4%	31,3%	18,2%

Fonte: elaborazione su dati Istat e Murst.

Tab. D.10. Il finanziamento del sistema universitario italiano (1993)

(accertamenti, miliardi di lire correnti)

	UNIVERSITA' STATALI	UNIVERSITA' LEGAL. RICON.	ISEF	ENTI DIRITTO ALLO STUDIO	TOTALE
1. STATO	7773,5	155,3	9,7	28,3	7966,9
	75,4%	23,8%	22,7%	3,6%	67,6%
2. CNR	143,4	3,8	0,1		147,3
	1,4%	0,6%			1,2%
3. ENTI LOCALI	433,0	2,1	1,5	515,0	951,6
	4,2%	0,3%	3,4%	66,3%	8,1%
4. ALTRI ENTI PUBBLICI	214,5	8,5	0,8	4,8	228,6
	2,1%	1,3%	1,8%	0,6%	1,9%
5. ENTRATE PROPRIE	422,0			47,2	469,2
b. redditi patrimoniali	10,2			3,1	13,3
c. alienazioni patrimoniali	115,1			0,1	115,2
d. riscossione di crediti	14,9			2,2	17,1
e. accensione di mutui	42,2			7,1	49,3
f. altre entrate	239,5			34,8	274,3
A. FINANZIAMENTO PUBBLICO	8986,4	169,7	12,0	595,4	9763,5
	87,1%	26,0%	28,0%	76,6%	82,8%
6. STUDENTI	844,3	228,5	13,3	164,1	1250,1
a. tasse	826,6	218,9	13,0	82,6	1141,2
b. contributi					0,0
c. diritti di segreteria	17,7	9,6	0,2	81,4	27,5
d. tariffe					81,4
7. PRIVATI	214,5	19,2	0,8	2,8	237,3
	2,1%	2,9%	1,8%	0,4%	2,0%
8. ENTRATE PROPRIE	270,5	236,3	16,8	15,1	538,7
a. beni e servizi	270,5	71,4	0,2	2,9	345,0
b. redditi patrimoniali		35,9	2,2	2,9	41,1
c. alienazioni patrimoniali		55,3	12,8	3,6	71,7
d. riscossione di crediti		0,6	0,1	2,1	2,8
e. accensione di mutui		46,5	0,3	3,2	50,0
f. altre entrate		26,7	1,2	0,4	28,2
B. FINANZIAMENTO PRIVATO	1329,3	484,0	30,8	181,9	2026,1
	12,9%	74,0%	72,0%	23,4%	17,2%
TOTALE (A+B)	10315,8	653,8	42,8	777,3	11789,6
	100,0%	100,0%	100,0%	100,0%	100,0%
AUTOFINANZIAMENTO	17,0%	74,0%	72,0%	29,5%	21,2%

Fonte: elaborazione su dati Istat e Mursi.

## APPENDICE E

### LA DISTRIBUZIONE DEI POSTI DI PROFESSORE A CONCORSO (1988-1996)

Tab. E.1. La distribuzione dei posti nel concorso per professore ordinario 1988

	Sci	Far	Med	Ing	Arc	Agr	Vet	Eco	Pol	Giu	Let	Mag	Alt	Tot
<i>Università statali</i>														
Torino	14	4	25			3	1	5	2	1	1	4		60
Torino Politecnico				13	2									15
Milano	12	1	26			4	7		2		8			60
Milano Politecnico				16	9									25
Brescia			6	2				5						13
Pavia	6		17	5				4	2				1	35
Trento	10			7				7		4	5		7	40
Verona			8					3				4		15
Venezia								9			4		8	21
Venezia Architettura					4									4
Padova	9		18	6		2			3		4	13	3	58
Udine	11		3	13		18		4			13		3	65
Trieste	8	4	14	5				9	3	3	4	5	3	58
Genova	20	1	14	6	3			2	2	3	1	6		58
Parma	3		8	6			3	3				3		26
Modena	11	5	14					6		4				40
Bologna	10	1	12	3		5	2	3		2	4	5	1	48
Ferrara	4	1	12							2		2		21
Firenze	3	3	21	3	6	5		1			3	3		48
Pisa	5		10	9		2	8	5	1	2			2	44
Siena	3	1	15					7		4	6	5		41
Perugia	6	3	18	10		5	6	4	6	5		1		64
Ancona			15	6				4						25
Macerata										9	7			16
Camerino	13	1								9				23
Viterbo Tuscia	7					7							8	22
Roma Sapienza	25		22	21	4						2	14	3	91
Roma Tor Vergata	5		4	4							6			19
Cassino				8				6				4		18
L'Aquila	9		18	13								3		43
Chieti D'Annunzio			20		9			10	5	7	4		5	60
Campobasso Molise						18		10						28
Napoli Federico II	17	3	40	12	3		3	9	4		2			93
Napoli Navale													2	2
Napoli Orientale									4		7		1	12
Salerno	7			5				5		5	3	15		40
Bari	8	3	14	10		4	3	4		5	3	4	3	61
Lecce	4										7	7		18
Potenza Basilicata	1			6		4					4			15
Cosenza Calabria	5			11				8			12			36
Reggio Calabria			10	4	10	13				9				46
Palermo	7	1	18	8	4	2		6		4	7	16		73
Messina	9	2	20				5	5	11	2	5	3		62
Catania	9	5	20	18		3		1	5	3	7			71
Sassari	7	1	18			4	6	1		8		7		52
Cagliari	10	6	24	9				13	4	7	4	5		82
Totale statali	278	46	484	239	54	99	44	159	54	98	133	129	50	1867
% sul totale	14,9	2,5	25,9	12,8	2,9	5,3	2,4	8,5	2,9	5,2	7,1	6,9	2,7	100,0
<i>Istituti ad ordinamento speciale</i>														
Trieste Sissa													5	5
Pisa Normale														
Siena Stranieri														
Perugia Stranieri														
Totale ist. ord. speciale													5	5
Totale statali e ord. speciale	278	46	484	239	54	99	44	159	54	98	133	129	55	1872
% sul totale	14,9	2,5	25,9	12,8	2,9	5,3	2,4	8,5	2,9	5,2	7,1	6,9	2,9	100,0
<i>Università legalmente ricon.</i>														
Bergamo													2	2
Milano Cattolica	1		8					1			3	2		15
Urbino	3	2						2		2	1	2		12
Totale	4	2	8					3		2	4	4	2	29
% sul totale	13,8	6,9	27,6					10,3		6,9	13,8	13,8	6,9	100,0
Totale generale	282	48	492	239	54	99	44	162	54	100	137	133	57	1901
% sul totale	14,8	2,5	25,9	12,6	2,8	5,2	2,3	8,5	2,8	5,3	7,2	7,0	3,0	100,0

Fonte: Murst, Dipartimento istruzione universitaria









APPENDICE F  
LE DOTAZIONI FINANZIARIE

Tab. F.1. I trasferimenti per il funzionamento delle università statali (1990)  
(cap. 1501, miliardi di lire correnti)

	Ordinario	Straord.	Centri di calcolo	Totale
Università statali				
Torino	13,946	1,008	0,400	15,354
Torino Politecnico	7,689	0,677	0,285	8,651
Milano	18,806	1,395	0,227	20,428
Milano Politecnico	10,178	0,661	0,115	10,954
Brescia	5,882	0,312	0,108	6,302
Pavia	9,912	0,882	0,324	11,118
Verona	4,188	2,573	0,172	6,933
Venezia	6,029	0,456	0,215	6,700
Venezia Architettura	2,959	0,222	0,108	3,289
Padova	15,071	0,998	0,324	16,393
Udine	4,150	0,291	0,162	4,603
Trieste	7,935	1,279	0,100	9,314
Genova	13,081	0,803	0,270	14,154
Parma	9,337	0,774	0,432	10,543
Modena	5,710	0,563	0,162	6,435
Bologna	17,142	1,363	0,227	18,732
Ferrara	5,459	0,794	0,172	6,425
Firenze	16,330	2,054	0,172	18,556
Pisa	12,399	0,793	0,340	13,532
Siena	8,431	2,105	0,285	10,821
Perugia	8,305	0,767	0,453	9,525
Ancona	5,402	0,304	0,227	5,933
Macerata	2,882	0,220	0,270	3,372
Camerino	4,783	0,414	0,432	5,629
Viterbo Tuscia	4,980	0,513	0,280	5,773
Roma Sapienza	30,191	1,385	1,620	33,196
Roma Tor Vergata	7,220	0,525	1,078	8,823
Cassino	3,567	0,160	0,100	3,827
L'Aquila	8,638	0,846	0,172	9,656
Chieti D'Annunzio	4,662	0,350	0,270	5,282
Campobasso Molise	3,224	0,202	0,100	3,526
Napoli Federico II	21,771	1,023	1,078	23,872
Napoli Navale	3,365	0,156	0,100	3,621
Napoli Orientale	2,551	0,228	0,540	3,319
Salerno	6,290	0,557	0,162	7,009
Bari	13,967	0,244	1,078	15,289
Lecce	6,239	0,344	0,432	7,015
Potenza Basilicata	4,955	0,271	0,100	5,326
Cosenza Calabria	5,952	0,464	0,324	6,740
Reggio Calabria	5,312	0,269	0,162	5,743
Palermo	11,497	0,974	0,432	12,903
Messina	11,162	0,625	0,324	12,111
Catania	9,702	0,700	0,162	10,564
Sassari	6,972	0,432	0,215	7,619
Cagliari	9,337	0,675	0,324	10,336
Istituti ad ordinamento speciale				
Trieste Sissa	2,940	0,550	0,325	3,815
Pisa Normale	5,145	0,200	0,340	5,685
Pisa S. Anna	1,057	0,101	0,100	1,258
Siena Stranieri	1,037	0,400		1,437
Perugia Stranieri	1,376	0,500	0,291	2,167
Legalmente riconosciute	40,678	85,000	0,700	126,378
Osservatori	9,250	0,950	0,369	10,569
Isef	4,146	1,600		5,746
Cilea		0,700		0,700
Cineca		2,000		2,000
Totale	463,189	124,651	17,160	605,000

Fonte: Murst, Dipartimento istruzione universitaria.

Tab. F.2. I trasferimenti per il funzionamento delle università statali (1991)  
(cap. 1501, miliardi di lire correnti)

	Ordinario	Straord.	Megatenei (1)	Megatenei	Totale
Università statali					
Torino	13,946	2,002		2,000	17,948
Torino Politecnico	7,689	0,901		2,500	11,090
Milano	18,806	1,784	5,000		25,590
Milano Politecnico	10,178	0,877	3,000		14,055
Brescia	5,882	0,421			6,303
Pavia	9,912	1,076			10,988
Trento		0,076			0,076
Verona	4,188	0,572			4,760
Venezia	6,029	0,560			6,589
Venezia Architettura	2,959	0,325			3,284
Padova	15,071	1,676		1,000	17,747
Udine	4,150	0,337			4,487
Trieste	7,935	1,721			9,656
Genova	13,081	1,404			14,485
Parma	9,337	1,513			10,850
Modena	5,710	0,957			6,667
Bologna	17,142	1,650	2,500		21,292
Ferrara	5,459	0,920			6,379
Firenze	16,330	2,460		1,000	19,790
Pisa	12,399	1,026			13,425
Siena	8,431	0,651			9,082
Perugia	8,305	2,007			10,312
Ancona	5,402	0,439			5,841
Macerata	2,882	0,264			3,146
Camerino	4,783	0,562			5,345
Viterbo Tuscia	4,980	0,865			5,845
Roma Sapienza	30,191	5,293	9,000		44,484
Roma Tor Vergata	7,220	1,174			8,394
Cassino	3,567	0,310			3,877
L'Aquila	8,638	1,660			10,298
Chieti D'Annunzio	4,662	0,885			5,547
Campobasso Molise	3,224	0,503			3,727
Napoli Federico II	21,771	1,242	8,000		31,013
Napoli Navale	3,365	0,208			3,573
Napoli Orientale	2,551	0,350			2,901
Salerno	6,290	0,614			6,904
Bari	13,967	1,323	2,000	2,000	19,290
Lecce	6,239	0,389			6,628
Potenza Basilicata	4,955	0,534			5,489
Cosenza Calabria	5,952	0,466			6,418
Reggio Calabria	5,312	0,268			5,580
Palermo	11,497	2,533		1,000	15,030
Messina	11,162	0,904			12,066
Catania	9,702	1,100			10,802
Sassari	6,972	0,482			7,454
Cagliari	9,337	0,718			10,055
Istituti ad ordinamento speciale					0,000
Sissa Trieste	3,190	1,000			4,190
Pisa Normale	5,145	0,205			5,350
Pisa S. Anna	1,057	0,551			1,608
Siena Stranieri	1,037	0,500			1,537
Perugia Stranieri	1,376	0,600			1,976
Legalmente riconosciute	40,678	1,765			42,443
Osservatori	9,250	1,636			10,886
Isef	4,146	1,850			5,996
Cilea		8,118			8,118
Cineca		7,831			7,831
Totale	463,439	72,061	29,500	9,500	574,500

Note:

(1) Contributi per acquisto di strutture edilizie per le sedi previste dal Piano di sviluppo 1991-93.

Fonte: Murst, Dipartimento istruzione universitaria

Tab. F.3. I trasferimenti per il funzionamento delle università statali (1992)  
(cap 1501, miliardi di lire correnti)

	Ordinario	Straord.	Erasmus	Megatenei (1)	Megatenei	Totale
Università statali						
Torino	13,946	2,133	0,170		3,000	19,249
Torino Politecnico	7,689	0,270	0,154		4,500	12,613
Milano	18,806	2,595	0,134	7,500		29,035
Milano Politecnico	10,178	0,200	0,173	5,000		15,551
Brescia	5,882	0,300	0,011			6,193
Pavia	9,912	0,965	0,191			11,068
Verona	4,188	0,410	0,059			4,657
Venezia	6,029	0,500	0,054			6,583
Venezia Architettura	2,959	0,200	0,069			3,228
Padova	15,071	1,000	0,225		3,000	19,296
Udine	4,150	0,453	0,024			4,627
Trieste	8,674	1,710	0,152			10,536
Genova	13,081	1,892	0,087			15,060
Parma	9,337	1,080	0,117			10,534
Modena	5,710	1,351	0,056			7,117
Bologna	17,142	2,206	0,378	3,800		23,526
Ferrara	5,459	1,360	0,038			6,857
Firenze	16,330	1,945	0,235		1,500	20,010
Pisa	12,399	1,140	0,204			13,743
Siena	8,431	0,662	0,159			9,252
Perugia	8,305	1,742	0,065			10,112
Ancona	5,402	0,820	0,058			6,280
Macerata	2,882	0,200	0,012			3,094
Camerino	4,783	0,300	0,006			5,089
Viterbo Tuscia	4,980	0,500	0,022			5,502
Roma Sapienza	30,191	30,675	0,464	13,500		74,830
Roma Tor Vergata	7,220	1,267	0,049			8,536
Cassino	3,567	0,543	0,008			4,118
L'Aquila	8,638	1,631	0,012			10,281
Chieti D'Annunzio	4,662	0,363	0,070			5,095
Campobasso Molise	3,224	0,400	0,003			3,627
Napoli Federico II	21,771	1,245	0,166	11,700		34,882
Napoli Navale	3,365	0,204	0,005			3,574
Napoli Orientale	2,551	0,200	0,035			2,786
Salerno	6,290	0,842	0,072			7,204
Bari	12,767	0,500	0,191		3,000	16,458
Bari Politecnico	3,200		0,015		2,000	5,215
Lecce	6,239	0,530	0,034			6,803
Potenza Basilicata	4,955	0,474	0,017			5,446
Cosenza Calabria	5,952	0,664	0,028			6,644
Reggio Calabria	5,312	0,320	0,010			5,642
Palermo	11,497	3,360	0,167		1,500	16,524
Messina	11,162	1,332	0,072			12,566
Catania	10,202	0,665	0,091			10,958
Sassari	6,972	0,200	0,020			7,192
Cagliari	9,337	0,817	0,048			10,202
Istituti ad ordinamento speciale						
Trieste Sissa	3,190	1,536				4,726
Pisa Normale	5,145	0,451	0,003			5,599
Pisa S. Anna	1,057	0,314	0,001			1,372
Siena Stranieri	1,037	0,360				1,397
Perugia Stranieri	1,376	0,615				1,991
Legalmente riconosciute						
Osservatori	5,750	2,500				8,250
Isef	4,146	4,000				8,146
Cons. Inter. Trapianti		0,502				0,502
Cilea		10,384	0,500			10,884
Cineca		4,736				4,736
Totale generale	422,500	97,564	4,935	41,500	18,500	585,000

Note:

(1) Contributi per acquisto di strutture edilizie per le sedi previste dal Piano di sviluppo 1991-93.

Fonte: Murst, Dipartimento istruzione universitaria.

Tab. F.4. I trasferimenti per il funzionamento delle università statali (1993)  
(cap 1501, miliardi di lire correnti)

	Ordinario	Straord.	Progetti	Totale
Università statali				
Torino	17,654	0,858	2,658	21,170
Torino Politecnico	8,924	1,213	0,641	10,778
Milano	23,111	1,414	3,131	27,656
Milano Politecnico	11,606	1,307	1,329	14,242
Bergamo	0,700	0,107	0,175	0,982
Brescia	6,812	0,185	0,382	7,379
Pavia	12,175	0,689	0,885	13,749
Verona	5,122	0,187	0,533	5,842
Venezia	7,241	0,560	0,586	8,387
Venezia Architettura	3,551	0,292	0,280	4,123
Padova	17,926	1,398	1,964	21,288
Udine	5,089	0,215	0,310	5,614
Trieste	11,590	0,863	0,677	13,130
Genova	16,016	4,855	1,373	22,244
Parma	11,587	1,507	0,839	13,933
Modena	7,829	0,293	0,430	8,552
Bologna	21,698	5,060	2,624	29,382
Ferrara	7,542	0,208	0,399	8,149
Firenze	20,196	1,193	1,671	23,060
Pisa	15,118	0,736	1,440	17,294
Siena	9,889	1,129	0,560	11,578
Perugia	10,631	0,585	0,869	12,085
Ancona	6,908	0,209	0,342	7,459
Macerata	3,403	0,114	0,396	3,913
Camerino	5,598	0,088	0,184	5,870
Viterbo Tuscia	6,053	0,385	0,198	6,636
Roma Sapienza	51,182	2,605	5,698	59,485
Roma Tor Vergata	9,389	0,298	0,950	10,637
Roma III	4,000	12,087	0,391	16,478
Cassino	4,530	0,124	0,332	4,986
L'Aquila	11,255	0,365	0,385	12,005
Chieti D'Annunzio	5,605	0,443	1,022	7,070
Campobasso Molise	3,990	1,516	0,184	5,690
Napoli Federico II	25,000	1,876	2,693	29,569
Napoli II	4,000	3,094	0,392	7,486
Napoli Navale	3,931	0,089	0,243	4,263
Napoli Orientale	3,064	0,165	0,222	3,451
Salerno	7,925	0,484	1,716	10,125
Bari	14,804	2,135	2,172	19,111
Bari Politecnico	3,536	3,136	0,309	6,981
Lecce	7,484	2,212	0,738	10,434
Potenza Basilicata	5,990	0,359	0,155	6,504
Cosenza Calabria	7,309	0,253	0,455	8,017
Reggio Calabria	6,206	0,166	0,357	6,729
Palermo	13,997	0,962	1,814	16,773
Messina	13,273	2,225	1,299	16,797
Catania	12,054	1,036	1,651	14,741
Sassari	7,911	0,160	0,467	8,538
Cagliari	11,222	0,535	1,029	12,786
Istituti ad ordinamento speciale				
Trieste Sissa	4,169	0,436		4,605
Pisa Normale	6,159	0,400	0,250	6,809
Pisa S. Anna	1,509	0,500	0,200	2,209
Siena Stranieri	1,537			1,537
Perugia Stranieri	2,190			2,190
Legalmente riconosciute				
Osservatori	16,324	0,306		16,630
Isef	8,959			8,959
Cons. Inter. Trapianti	0,552	0,500		1,052
Cilea	11,422	1,226		12,648
Cineca	6,210	2,500		8,710
Totale generale	570,657	67,843	50,000	688,500

Fonte: Murst, Dipartimento istruzione universitaria.



Tab. F5 I trasferimenti per gli osservatori astronomici, gli Isef ed i consorzi interuniversitari (1994-95)  
(cap. 1501, miliardi di lire)

	1994 (1)	1995
Osservatori		
Osservatorio Astronomico di Bologna	1,038	1,000
Osservatorio Astronomico di Cagliari	0,672	0,368
Osservatorio Astrofisico di Catania	1,050	0,892
Osservatorio Astrofisico di Arcetri	1,775	1,177
Osservatorio Astronomico di Brera	0,995	0,879
Osservatorio Astronomico di Capodimonte	0,728	0,647
Osservatorio Vesuviano di Napoli	1,411	0,999
Osservatorio Astronomico di Padova	2,897	1,189
Osservatorio Astronomico di Palermo	0,490	0,416
Osservatorio Astronomico di Roma	1,159	1,142
Osservatorio Astronomico di Collurania «V. Cerulli»	0,410	0,402
Osservatorio Astronomico di Torino	0,872	0,837
Osservatorio Astronomico di Trieste	0,978	0,865
Totale	14,475	10,813
Isef legalmente riconosciuti		
Istituto Superiore di Educazione Fisica di Bologna	0,315	0,315
Istituto Superiore di Educazione Fisica di Firenze	0,297	0,297
Istituto Superiore di Educazione Fisica de l'Aquila	0,241	0,241
Istituto Superiore di Educazione Fisica di Milano	0,291	0,291
Istituto Superiore di Educazione Fisica della Lombardia	0,820	0,820
Istituto Superiore di Educazione Fisica di Palermo	0,325	0,325
Istituto Superiore di Educazione Fisica di Perugia	0,261	0,261
Istituto Superiore di Educazione Fisica di Torino	0,238	0,238
Istituto Superiore di Educazione Fisica di Urbino	0,820	0,820
Totale	3,608	3,608
Isef Statali		
Istituto Superiore di Educazione Fisica di Roma (2)	5,801	6,001
Altri enti		
Stazione zoologica di Napoli	1,850	1,850
Consorzio Trapianti d'organo		0,695
Consorzio Cilea		7,000
Consorzio Cineca		12,334
Totale	1,850	21,879
Totale generale	25,734	42,301

Note:

(1) Per l'anno 1994 i trasferimenti per gli Isef sono stati erogati sul capitolo 1529.

(2) I trasferimenti sono erogati sul capitolo 1529.

Fonte: Murst, Dipartimento istruzione universitaria.

Tab. F.6. I trasferimenti statali per il diritto allo studio 1990-1995  
(miliardi di lire)

	1990	1991	1992	1993	1994	1995
<i>Regione Sardegna</i>	7,100	7,100	7,100	7,100	7,100	6,695
<i>Opere universitarie</i>						
Opera universitaria di Trieste	1,567					
Opera universitaria di Udine	0,488					
<i>Totale</i>	2,055					
<i>Collegi statali</i>						
Centro Residenziale Università della Calabria	8,525	8,655	8,635	8,555	8,655	8,177
Scuola Normale Superiore	2,125	2,125	2,065	1,825	1,925	1,764
Scuola Superiore «S. Anna»	0,925	1,325	1,275	1,275	1,475	1,261
<i>Totale</i>	11,575	12,105	11,975	11,655	12,055	11,202
<i>Collegi legalmente riconosciuti</i>						
Collegio universitario «Renato Einaudi»	1,570	1,620	1,620	1,600	1,700	1,550
Collegio Universitario «Don Nicola Mazza»	3,350	3,725	3,645	3,600	3,850	3,570
Collegio Universitario «Ghislieri»	1,525	1,700	1,650	1,550	1,650	1,502
Almo Collegio «Carlo Borromeo»	0,875	1,050	1,020	1,235	1,385	1,203
Fondazione «Sandra ed Enea Mattei»	0,650	0,750	0,740	0,700	0,750	0,685
Fondazione Residenze Universitarie Internazionali (Rui)	4,200	4,250	4,250	4,250	4,450	4,138
Fondazione Comunità «Domenico Tardini»	0,650	1,100	1,060	0,910	0,960	0,910
Istituto Ricerche ed Attività Educative (Ipe)	1,050	1,650	1,100	1,100	1,200	1,065
Collegio Universitario «S. Caterina da Siena»		0,050	0,340	0,500	0,550	0,550
Fondazione Centro Europeo Università e Ricerca (Ceur)			0,300	0,500	1,000	0,775
Assoc. Centro Attrez. Resid. Cult. Educat. Siciliane (Arces)			0,300	0,400	0,450	0,450
<i>Totale</i>	13,870	15,895	16,025	16,345	17,945	16,398
<i>Totale generale</i>	34,600	35,100	35,100	35,100	37,100	34,295

Fonte: Murst, Dipartimento Istruzione Universitaria

Tab. F.7. I trasferimenti per i dottorati di ricerca (1990-95)  
(cap. 1515, miliardi di lire)

	1990	1991	1992	1993	1994	1995
Ancona	3,509	1,635	1,359	0,525	2,574	0,620
Bari	9,496	7,909	6,531	8,360	2,157	4,173
Bologna	11,668	11,438	14,652	16,660	5,153	7,446
Brescia	1,802	1,363	1,244	1,372	1,635	0,495
Cagliari	3,469	1,305	2,564	2,120	2,247	0,918
Cosenza Calabria	0,708	0,742	1,206	1,797	1,734	1,131
Camerino	1,589	0,552	0,776	0,880	1,048	0,562
Cassino	0,304	0,118	0,159	0,136	0,221	0,125
Catania	10,574	7,042	6,844	9,655	3,523	5,594
Chieti D'Annunzio	3,053	1,103	0,903	0,856	1,694	0,327
Ferrara	2,427	1,299	1,870	2,172	2,946	1,499
Firenze	8,364	10,632	8,972	10,460	13,539	6,251
Genova	7,611	6,634	5,311	5,535	5,375	4,014
L'Aquila	1,828	1,902	1,985	1,582	2,417	1,933
Lecce	0,363	0,230	0,423	0,433	0,644	0,352
Macerata	0,466	0,273	0,369	0,572	0,664	0,303
Messina	10,836	4,258	2,194	2,365	4,899	2,223
Milano	18,009	14,818	9,128	9,870	10,166	7,527
Milano Bocconi	1,063	0,557	0,822	1,045	1,470	0,326
Milano Cattolica	9,409	4,473	3,879	3,175	3,241	1,633
Milano Politecnico	3,308	3,065	5,054	5,203	1,831	1,744
Modena	4,205	2,918	1,796	1,480	4,794	1,468
Napoli Federico II	29,768	20,803	17,347	16,274	15,798	10,317
Napoli II				1,419	1,669	0,794
Padova	9,412	8,137	9,529	10,912	15,050	7,198
Palermo	7,531	5,890	5,669	1,580	2,207	8,667
Parma	3,981	2,611	2,863	2,106	2,479	1,028
Pavia	8,383	4,598	4,535	4,283	7,250	3,692
Perugia	3,303	4,008	3,393	2,596	2,954	2,262
Pisa	6,277	3,663	6,010	6,727	10,821	5,898
Reggio Calabria	0,796	0,897	1,045	1,099	1,225	0,662
Roma La Sapienza	31,290	21,545	26,243	23,291	18,318	17,303
Roma Tor Vergata	3,487	1,982	1,241	2,510	2,681	1,205
Roma III				1,408	0,554	0,921
Roma Luiss	0,415	0,326	0,312	0,220	0,245	0,008
Salerno	1,124	0,872	1,575	1,147	1,425	1,125
Sassari	2,853	0,959	1,525	0,960	1,403	1,002
Siena	3,667	3,080	3,211	3,035	3,695	2,481
Teramo					0,086	
Torino	9,116	7,945	5,818	5,256	8,370	4,683
Torino Politecnico	1,518	3,463	3,687	1,250	1,291	2,634
Trento	0,257	0,678				0,525
Trieste	2,888	2,351	2,631	1,327	1,804	4,067
Udine	0,260	0,424	0,312	0,445	0,739	0,279
Viterbo Tuscia	0,078	0,131	0,199	0,324	0,553	0,209
Urbino	1,006	0,687	0,853	0,950	1,060	0,514
Venezia	0,963	1,255	1,050	0,956	0,826	0,832
Verona	2,573	1,100	0,740	1,204	1,683	0,677
Potenza Basilicata	0,054	0,204	0,298	0,551	0,391	0,343
Venezia Architettura	0,563	0,327	0,752	0,911	0,627	0,454
Campobasso Molise			0,101	0,137	0,237	0,329
Napoli Navale	0,082	0,266	0,537	0,266	0,607	0,305
Napoli Orientale	0,820	1,270	1,435	1,786	1,049	1,086
Bari Politecnico			1,992	0,805	0,714	0,413
Bergamo	0,269	0,125	0,344	0,672	0,645	0,390
Milano Iulm	0,263	0,173	0,150	0,120	0,167	
Catania Magistero	0,181					
Napoli Magistero	0,318	0,147	0,139	0,100	0,105	
Roma Magistero	0,106	0,038	0,047	0,030	0,035	
Pisa Normale		0,065	0,130	0,200	0,300	
Pisa S. Anna		0,065	0,130	0,200	0,300	
Trieste Sissa		0,065	0,618	1,370	1,664	1,300
	247,665	184,415	184,497	184,681	185,000	134,267
Decreti	247,665	184,415	184,493	185,000	185,000	134,267

Tab. F.8. I trasferimenti per le borse di incentivazione (1991-93)  
(cap. 1528)

	1991 e 1992				1993			
	numero	univ. ist. dopo 24.7.1977	atenei ist. con piani	totale spesa (miliardi di lire)	numero	univ. ist. dopo 24.7.1977	atenei ist. con piani	totale spesa (miliardi di lire)
Torino Politecnico	40			40	25		25	0,45
Pavia	51			51	24		24	0,432
Trento	51			51	25		25	0,45
Venezia	32			32	20		20	0,36
Udine	91	69		160	67	42	109	1,962
Trieste	70			70	43		43	0,774
Genova	51			51	31		31	0,558
Modena	70			70	36		36	0,648
Bologna	32			32	19		19	0,342
Ferrara	91			91	43		43	0,774
Pisa	52			52	30		30	0,54
Siena	61			61	31		31	0,558
Perugia	61			61	30		30	0,54
Ancona	51			51	30		30	0,54
Macerata	34			34	14		14	0,252
Camerino	70			70	43		43	0,774
Viterbo Tuscia	70	54		124	36	23	59	1,062
Roma Tor Vergata	53	39		92	30	19	49	0,882
Roma-III			60	60			35	0,63
L'Aquila	82			82	43		43	0,774
Campobasso Molise	60			60	30	19	49	0,882
Napoli II			50	50			28	0,504
Napoli Navale	24			24	14		14	0,252
Bari Politecnico			20	20			10	0,18
Lecce	34			34	14		14	0,252
Potenza Basilicata	144	108		252	74	47	121	2,178
Cosenza Calabria	35			35	30		30	0,54
Messina	40			40	20		20	0,36
Catania	40			40	19		19	0,342
Sassari	70			70	42		42	0,756
Cagliari	40			40	25		25	0,45
Totale	1600	270	130	2000	888	150	1111	19,998

Fonte: Murst, Dipartimento istruzione universitaria.

Tab. F.9. I finanziamenti statali alle università legalmente riconosciute 1990  
(miliardi di lire correnti)

	Funzionamento	Art. 122/dpr n. 382/80	Ricerca 40%	Ricerca 60%	Attiv. sport.	Contratti	Edilizia	Grandi atrez.	Totale
Milano Bocconi	3,270	6,836	0,169	0,435	0,041	0,030			10,781
Milano Cattolica	14,710	35,030	1,513	2,941	0,047				54,241
Milano Iulim	1,040	2,917	0,033	0,184					4,174
Bergamo	0,930	2,648	0,093	0,245	0,069	0,040			4,025
Urbino	12,630	30,000	0,452	1,089	0,150	0,050	7,600		51,971
Roma SS. Assunta	0,654	0,460		0,113		0,053			1,280
Roma Luiss	2,230	3,980	0,062	0,201	0,033	0,080			6,586
Napoli Benincasa	5,000	1,155	0,005	0,100					6,260
Catania Magistero	0,914	1,974	0,043	0,223					3,154
<b>Totale</b>	<b>41,378</b>	<b>85,000</b>	<b>2,370</b>	<b>5,531</b>	<b>0,340</b>	<b>0,253</b>	<b>7,600</b>	<b>0,000</b>	<b>142,472</b>

Fonte: Murst, Dipartimento istruzione universitaria.

Tab. F.10. I finanziamenti statali alle università legalmente riconosciute 1991  
(miliardi di lire correnti)

	Funzionamento	Legge n. 243/91	Ricerca 40%	Ricerca 60%	Attiv. sport.	Contratti	Edilizia	Grandi attrez.	Totale
Milano Bicconi	3,120	6,836	0,138	0,394	0,041				10,529
Milano Cattolica	14,560	35,104	1,470	3,524	0,047				54,705
Milano Iulm	1,040	3,417	0,030	0,184					4,671
Bergamo	0,895	3,248	0,082	0,262	0,069			0,050	4,606
Urbino	12,480	32,000	0,447	1,077	0,150				46,154
Roma SS. Assunta	0,854	0,960	0,010	0,122					1,946
Roma Luiss	2,080	3,980	0,074	0,210	0,033				6,377
Napoli Benincasa	6,500	1,455	0,005	0,100					8,060
Catania Magistero	0,914								0,914
Totale	42,443	87,000	2,256	5,873	0,340	0,000	0,000	0,050	137,962

Fonte: Murst, Dipartimento istruzione universitaria.

Tab. F.11. I finanziamenti statali alle università legalmente riconosciute 1992  
(miliardi di lire correnti)

	Legge n. 243/91	Ricerca 40%	Ricerca 60%	Attiv.sport.	Contratti	Edilizia	Grandi attrez.	Totale
Milano Bocconi	9,975	0,159	0,298					10,432
Milano Cattolica	49,754	1,437	3,789					54,980
Milano Iulm	4,466	0,027	0,080					4,573
Bergamo	4,086	0,113	0,163	0,080			0,260	4,702
Urbino	44,561	0,435	0,955			10,000		55,951
Roma SS.Assunta	1,618	0,022	0,024					1,664
Roma Luiss	6,071	0,051	0,106					6,228
Napoli Benincasa	6,469							6,469
Totale	127,000	2,244	5,415	0,080	0,000	10,000	0,260	144,999

Fonte: Murst, Dipartimento istruzione universitaria.

Tab. F.12. I finanziamenti statali alle università legalmente riconosciute 1993  
(miliardi di lire correnti)

	Legge n. 243/91	Ricerca 40%	Ricerca 60%	Attiv. sport.	Contratti	Edilizia	Grandi atrez.	Totale
Castellanza Cattaneo	1,080							1,080
Milano Bocconi	9,977	0,187	0,335					10,499
Milano Cattolica	51,510	1,443	3,446					56,399
Milano Iulm	4,954	0,029	0,083					5,066
Urbino	44,561	0,439	0,927			10,000		55,927
Roma SS. Assunta	2,020	0,022	0,030					2,072
Roma Luiss	6,071	0,056	0,117					6,244
Napoli Benincasa	6,827		0,004					6,831
Totale	127,000	2,175	4,942	0,000	0,000	10,000	0,000	144,117

Fonte: Murst, Dipartimento istruzione universitaria.



Tab. F.13 I finanziamenti statali alle università legalmente riconosciute 1994  
(miliardi di lire correnti)

	Legge n. 243/91	Ricerca 40%	Attiv.sport.	Edilizia	Grandi attrez.	Totale
Castellanza Cattaneo	1,038					1,038
Milano Bocconi	9,977	0,327			0,441	10,745
Milano Cattolica	51,536	1,990			0,400	53,926
Milano Iulm	4,960	0,035				4,995
Urbino	42,761	0,128			0,396	43,285
Roma SS. Assunta	2,025	0,043			0,020	2,088
Roma Luiss	5,871	0,099			0,349	6,319
Roma Biomedico	2,000					2,000
Napoli Benincasa	6,832					6,832
Totale	127,000	2,622	0,000	0,000	1,605	131,227

Fonte: Murst, Dipartimento istruzione universitaria.

Tab. F.14. I finanziamenti statali agli Isef (1990-1995)  
(miliardi di lire correnti)

capitolo	1990	1991	1992	1993	1994	1995	Totale
Contributo di funzionamento (1)	4,146	5,996	8,146	8,959	9,409	9,609	46,265
Centri di calcolo	0,369						0,369
Ricerca scientifica (2)	0,600	0,600	0,600	0,600			2,400
Edilizia (3)	0,940	0,450	0,150	0,300	0,600	0,160	2,600
Edilizia	7303/7324					0,460	0,460
Totale	6,055	7,046	8,896	9,859	10,009	10,229	52,094

Note:

(1): I finanziamenti sono stati erogati sul capitolo 1529 nel 1994 per tutti gli enti, e nel 1995 per l'Isef di Roma.

(2): A partire dal 1994 gli stanziamenti per la ricerca scientifica sono confluiti nel capitolo 1529.

(3): Gli stanziamenti per l'edilizia per l'Isef di Roma sono calcolati come quota percentuale del capitolo 7303, pari all'incidenza degli interventi a favore degli Isef nel periodo 1990-92.

Fonte: elaborazioni su dati del Murst, del Rendiconto generale dello Stato e della legge di bilancio, vari anni.

Tab. F.15. *I finanziamenti statali ai collegi legalmente riconosciuti (1990-1995)*  
(miliardi di lire correnti)

	capitolo	1990	1991	1992	1993	1994	1995	Totale
Contributo di funzionamento	1508	13,870	15,395	16,025	16,345	17,945	16,398	95,978
Edilizia (1)	7303/7324	13,720	6,680	2,230	4,450	8,750	2,380	38,210
Edilizia	7324						9,795	9,795
Totale		27,590	22,075	18,255	20,795	26,695	28,573	143,983

Note:

(1): Gli stanziamenti per l'edilizia sono calcolati come quota percentuale del capitolo 7303, pari all'incidenza degli interventi a favore dei collegi nel periodo 1990-92.

Fonte: elaborazioni su dati del Murst, del Rendiconto generale dello Stato e della legge di bilancio, vari anni.

Tab. F.16. I finanziamenti statali agli osservatori (1990-1995)  
(miliardi di lire correnti)

	capitolo	1990	1991	1992	1993	1994	1995	Totale
Contributo di funzionamento	1501	10,569	10,886	8,250	16,630	14,475	10,813	71,623
Osservatorio Trieste (1)	1520/2109	0,015	4,015	4,015	4,100	15,000	14,850	41,995
Personale (2)	vari	30,506	32,143	37,175	35,284	35,397	33,539	204,044
Ricerca scientifica (3)	7101	6,200	6,000	6,000	6,000			24,200
Grandi attrezzature	7301	7,000	7,000	7,000	9,500	8,500		39,000
Edilizia (4)	7303/7324	4,400	2,180	0,730	1,450	2,860	0,780	12,400
Edilizia	7324						6,530	6,530
Totale		58,690	62,224	63,170	72,964	76,232	66,512	399,792

Note:

(1): Nel 1990 lo stanziamento era quota parte del capitolo 1505.

(2): Solo per l'anno 1994 il bilancio del Murst presenta i dati in termini disaggregati rispetto a quelli delle università; per gli altri si è proceduto ad un stima attribuendo agli osservatori una quota pari all'incidenza relativa del 1994 per ciascuno dei capitoli 1401-1402-1403-1406-1408-1410.

(3): A partire dal 1994 gli stanziamenti per la ricerca scientifica sono confluiti nel capitolo 1501.

(4): Gli stanziamenti per l'edilizia sono calcolati come quota percentuale del capitolo 7303/7324, pari all'incidenza degli interventi a favore degli osservatori nel periodo 1990-92.

Fonte: elaborazioni su dati del Murst, del Rendiconto generale dello Stato e della legge di bilancio, vari anni.

## APPENDICE G

### LA DISTRIBUZIONE DELLE RISORSE PER FACOLTÀ (1989-1995)

Tab.G.1. Il rapporto studenti/docenti ponderati (1988/1989)

	Sci	Far	Med	Ing	Arc	Agr	Vet	Eco	Pol	Giu	Let	Mag	Alt	Tot
Torino	30	38	15			16	22	117	61	101	50	47		40
Torino Politecnico				27	46									33
Milano	43	42	17			25	30	0	118	233	70			50
Milano Politecnico				51	100									65
Bergamo Lingue								114					59	88
Brescia			22	28				76						39
Pavia	10	30	18	16				92	43	74	25			26
Trento	6			19				37		49	28		18	25
Verona			8					60				55		31
Venezia								106			38		28	52
Venezia Architettura					65									65
Padova	18	36	12	35		27			76	87	32	69	38	33
Udine	30		5	12		12					36		32	21
Trieste	14	22	12	11				53	56	76	25	24	29	24
Genova	16	33	9	19	53			75	74	77	36	26		27
Parma	11	21	5	29			28	69		71		37		25
Modena	13	14	6					52		61				18
Bologna	17	37	16	30		20	30	109	64	184	52	28	17	38
Ferrara	10	14	6							47		17		13
Firenze	15	20	8	28	65	16		67	46	80	25	33		30
Pisa	21	22	11	21		7	16	71	36	74	16		36	23
Arezzo Siena												21		21
Siena	12	15	9							54	15		74	24
Perugia	11	21	15	56		15	30	65	31	68	27	17		25
Ancona			13	25				78						31
Macerata										74	26			47
Camerino	22	23								62				35
Viterbo Tuscia						142							18	41
Roma Sapienza	24	40	13	41	70			151	78	168	43	53	25	46
Roma Tor Vergata	8			7				86		38	12			13
Cassino				39				84				38		55
L'Aquila	18		7	14								30		16
Teramo Chieti									36	112				76
Pescara Chieti					92			112					63	92
Chieti D'Annunzio			31								28			30
Campobasso Molise						13							85	49
Napoli Federico II	32	49	15	37	66	21	29	123	64	127	37		50	42
Napoli Navale													50	50
Napoli Orientale									41		37			38
Salerno	42			25				173		162	41	39		66
Bari	36	46	31	34		15	23	114		149	29	40	55	52
Lecce	21										27	43		44
Potenza Basilicata	5					9					20			11
Cosenza Calabria	14			32							25		31	24
Catanzaro RC			15							172				64
Reggio Calabria				41	50	24								41
Palermo	15	26	11	16	47	13		50		100	36	52		30
Messina	17	39	9				22	100	55	134	32	43		33
Catania	18	36	12	35		20		87	49	122	28			30
Catania Magistero												99		99
Sassari	13	13	12			11	11			55		34		22
Cagliari	18	18	12	22				117	31	127	39	42		31
Brescia Cattolica	35											72		59
Milano Bocconi								143						143
Milano Cattolica								147	47	147	58	49		90
Milano Iulm													197	197
Feltre Iulm Milano													79	79
Piacenza Cattolica						12								12
Roma Luiss								126	72	137				113
Roma Magistero												139		139
Roma Cattolica			4											4
Urbino	21	44						81		136	30	62		56
Totale	21	31	13	29	67	17	25	97	62	114	36	47	42	37

Nota: sono comprese le seguenti categorie, ponderate sulla base delle retribuzioni medie del 1989:  
 professori fuori ruolo (1.31); ordinari (1); associati (0.72); assistenti (0.62); ricercatori (0.52).  
 Per Napoli Magistero non risulta nessuna delle suddette categorie.

Fonte: elaborazioni su dati Istat.

Tab.G.2. Il rapporto studenti/docenti ponderati (1994/1995)

	Sci	Far	Med	Ing	Arc	Agr	Vet	Eco	Pol	Giu	Let	Mag	Alt	Tot
Torino	29	43	10			16	14	138	68	137	67	103		49
Torino Politecnico				33	60									40
Milano	41	47	11			27	24	97	149	232	86			54
Milano Politecnico				55	103									68
Bergamo				97				78					40	62
Brescia			17	54				105						50
Pavia	13	39	12	26				104	60	98	35			31
Trento	10			32				64		94	51		33	43
Verona	42		8					88			74		53	39
Venezia	16							96			46		40	52
Venezia Architettura					73									73
Padova	20	43	9	44		20	13		130	118	42	36	78	38
Udine	30		6	27		11		81			32		33	27
Trieste	15	25	7	20				56	83	94	38	23	19	30
Genova	17	31	6	27	53			99	71	109	31	35	65	31
Parma	17	31	6	47			21	107		156	62			40
Modena	12	21	5	63				63		97				27
Bologna	25	40	10	44		16	26	133	109	220	69	50	21	49
Ferrara	13	34	6	65	51					112	31			28
Firenze	16	22	6	42	72	14		66	70	95	35	39		35
Pisa	23	36	7	38		9	18	94	60	128	37		38	34
Siena	12	17	7	97				77		79	29	18		29
Perugia	17	28	11	53		10	23	87	48	105	52	23		34
Ancona	34		5	22		7		46						19
Macerata									112	129	48			87
Camerino	19	23			89		17			85				35
Viterbo Tuscia	23					15		232					37	32
Roma Sapienza	30	46	9	58	69			173	110	257	64		85	63
Roma Tor Vergata	12		6	31				92		76	22			25
Roma III	11			21	19			78			13			26
Cassino				38				107			70			73
L'Aquila	23		9	28				172			34			26
Teramo							37		38	177				94
Chieti	63	38	17		83			103			43			59
Campobasso Molise	0					9		41		151				46
Napoli Federico II	16	35	5	34	41	7	16	87		119	23		69	33
Napoli II Ateneo	36		11	47	54			296		139	971		29	25
Napoli Navale								138					9	68
Napoli Orientale									58		31		61	43
Salerno	47	68		48				182	186	294	74	42		98
Bari	39	53	16			14	25	130		181	54	52	78	64
Bari Politecnico				55	110									59
Lecce	32			63				395			58	57		73
Potenza Basilicata	19			27		12					29			20
Cosenza Calabria	22	57		53				84			64			52
Reggio Calabria		171	13	38	49	17				150				49
Palermo		22	8	29	61	16		76	144	133	48	73		48
Messina	15	30	6	79			20	157	89	175	40	39	23	40
Catania	25	32	9	50		20		99	59	181	48			42
Sassari	18	18	9			13	13	217	50	87	35			31
Cagliari	12	13	5	22				61	42	105	33	31		23
Totale	23	34	9	40	68	15	20	105	95	150	47	55	55	43

Nota: sono comprese le seguenti categorie, ponderate sulla base delle retribuzioni medie del 1995: professori fuori ruolo (1.31); ordinari (1); associati (0.68); assistenti (0.58); ricercatori (0.52).

Fonte: elaborazioni su dati Istat.

Tab.G.3. Il rapporto laureati/docenti ponderati (1989)

	Sci	Far	Med	Ing	Arc	Agr	Vet	Eco	Pol	Giu	Let	Mag	Alt	Tot
Torino	2,3	3,3	1,6			1,3	3,3	6,6	1,8	5,5	3,1	3,0		2,7
Torino Politecnico				1,8	2,6									2,0
Milano	3,2	3,4	2,2	0,0	0,0	2,1	2,7		4,2	14,6	3,7			3,5
Milano Politecnico				3,0	7,9									4,5
Bergamo Lingue								7,6					4,8	6,3
Brescia			1,8	0,7				3,4						2,0
Pavia	0,9	3,0	2,5	1,3				3,8	1,7	4,0	2,0			2,0
Trento	0,3			0,3				1,7		1,1	0,2		1,1	0,8
Verona			1,3					4,1				3,5		2,5
Venezia								6,6			2,5		1,5	3,2
Venezia Architettura					4,6									4,6
Padova	1,3	3,4	1,5	2,6		2,6			3,3	4,2	2,3	5,4	2,9	2,5
Udine	1,2			0,7		0,7					0,7		0,8	0,7
Trieste	0,8	1,8	1,3	0,6				3,6	2,8	3,7	1,3	1,3	2,9	1,5
Genova	1,3	3,5	1,1	1,5	4,0			5,0	2,3	5,0	2,7	2,2		2,1
Parma	0,9	1,9	0,7				2,4	5,1		4,6		3,0		1,9
Modena	0,8	1,1	1,0					4,8		5,8				1,7
Bologna	1,3	2,4	2,0	2,2		1,9	2,4	7,9	2,6	14,9	3,5	2,1	1,2	2,9
Ferrara	0,5	1,6	0,8							2,5		1,3		1,0
Firenze	1,1	1,3	0,9	1,7	3,4	1,6		3,0	2,2	4,8	1,7	1,9		1,8
Pisa	2,0	1,9	1,5	1,1	0,0	0,9	1,4	3,1	3,2	4,2	1,0	0,0	2,6	1,8
Arezzo Siena												1,6		1,6
Siena	1,1	1,2	0,9							4,0	1,0		6,0	1,9
Perugia	1,0	2,0	1,8			1,8	2,2	2,6	1,5	4,8	2,1	1,2		1,8
Ancona			1,7	1,3				5,1	0,0					2,2
Macerata										4,1	1,2			2,7
Camerino	2,0	1,4								3,5				2,3
Viterbo Tuscia						6,8							0,3	1,2
Roma Sapienza	1,7	3,7	1,4	2,3	3,0			7,6	2,9	10,6	2,7	4,2	1,5	3,0
Roma Tor Vergata	0,4		0,6	0,2						1,4	0,7			0,5
Cassino								2,2				2,8		2,2
L'Aquila	0,8		0,7	1,0								1,6		0,9
Teramo Chieti									1,2	5,6				3,5
Pescara Chieti					4,8			4,9					4,8	4,8
Chieti D'Annunzio			2,7								1,9			2,5
Campobasso Molise													0,1	0,0
Napoli Federico II	3,3	5,6	1,9	2,8	3,9	2,5	2,6	7,3	3,6	9,4	2,6		1,1	3,4
Napoli Navale													1,1	1,1
Napoli Orientale									1,9		3,5			3,2
Salerno	3,1			0,5				7,9		8,1	3,1	3,8		4,0
Bari	2,2	3,6	2,6	1,3		1,1	1,2	5,7		7,8	2,2	2,7	4,7	3,1
Lecce	1,1										1,6	2,2		1,6
Potenza Basilicata						0,1					0,4			0,1
Cosenza Calabria	1,3			1,8							2,6		2,5	2,0
Catanzaro RC			1,4							5,4				2,6
Reggio Calabria				0,3	3,6	0,7								2,3
Palermo	1,3	4,0	1,5	2,1	4,2	1,4		3,8		5,9	2,9	2,1		2,5
Messina	1,7	4,0	1,4				2,0	5,7	3,1	11,1	2,5	3,9		2,8
Catania	1,5	4,7	1,6	2,0		2,2		3,0	2,0	8,6	2,1			2,2
Catania Magistero												7,2		7,2
Sassari	1,0	1,0	1,4			0,8	1,3			3,0		2,4		1,6
Cagliari	1,1	1,1	1,0	0,8				4,9	1,1	4,5	1,2	1,8		1,4
Brescia Cattolica	3,8											7,0		5,9
Milano Bocconi								19,2						19,2
Milano Cattolica								8,7	3,6	8,8	5,4	4,0		6,3
Piacenza Cattolica						1,1								1,1
Milano Iulm													21,4	21,4
Feltre Iulm Milano													11,4	11,4
Urbino	1,7	3,3						5,0		8,6	2,6	6,9		4,7
Roma Magistero												17,9		17,9
Roma Cattolica			1,1											1,1
Roma Luiss								24,0	10,6	18,8				18,7
Napoli Magistero														
Totale	1,6	2,8	1,5	1,8	4,3	1,5	2,2	5,9	2,7	7,0	2,4	3,5	4,4	2,6

Nota: sono comprese le seguenti categorie, ponderate sulla base delle retribuzioni medie del 1989: professori fuori ruolo (1.31), ordinari (1), (associati (0.72), assistenti (0.62), ricercatori (0.52). Per Napoli Magistero non risulta nessuna delle suddette categorie.

Fonte: elaborazioni su dati Istat.



Tab.G.4. Il rapporto laureati/docenti ponderati (1995)

	Sci	Far	Med	Ing	Arc	Agr	Vet	Eco	Pol	Giu	Let	Mag	Alt	Tot
Torino	2,5	3,7	1,6			0,7	1,7	5,6	5,6	8,0	4,2	3,8		37,3
Torino Politecnico				2,1	3,4									5,5
Milano	3,2	3,3	1,6			2,1	2,1		7,0	14,1	4,6			37,9
Milano Politecnico				4,1	8,1									12,3
Bergamo								13,5					7,7	21,2
Brescia			1,1	1,6				5,7						8,5
Pavia	1,2	3,1	1,4	1,5				5,9	3,2	4,6	2,4			23,3
Trento	0,6			0,8				2,8		4,3	1,7		0,9	11,1
Verona			0,8					5,7			2,9		3,5	12,9
Venezia	0,2							8,3			3,1		3,8	15,4
Venezia Architettura					4,3									4,3
Padova	1,7	4,0	1,1	2,5		1,4			6,4	5,1	2,8	2,3	5,8	33,0
Udine	2,0		0,2	1,0		0,7		5,3			1,8		1,4	12,3
Trieste	1,2	1,9	0,5	0,8				3,3	3,3	3,6	1,8	1,4	2,1	19,8
Genova	1,4	2,9	0,8	2,0	3,2			6,7	4,5	6,4	2,5	2,2	5,6	38,1
Parma	1,2	2,1	0,3	1,2			2,5	7,6		9,0	3,7			27,6
Modena	2,4	2,3	1,4	0,1				10,3		10,4				27,0
Bologna	1,8	3,3	1,4	2,6		1,4	1,9	10,7	6,2	18,3	4,4	2,5	3,2	57,8
Ferrara	0,9	2,7	0,5							3,6	1,3			8,9
Firenze	1,1	1,4	0,8	1,7	4,0	1,1		4,1	4,1	4,7	1,9	2,7		27,6
Pisa	2,1	2,8	1,1	1,3		0,7	1,3	5,4	2,1	5,3	1,9	1,3	3,1	28,3
Siena	0,8	1,8	0,6					6,2		3,8	1,3			14,4
Perugia	1,0	1,8	1,1	1,3		0,9	1,7	6,3	2,2	3,9	3,1	1,2		24,5
Ancona			0,3	1,0		0,1		4,2						5,6
Macerata									2,0	6,9	2,8			11,7
Camerino	1,0	1,8								4,7				7,5
Viterbo Tuscia	1,0					0,9							0,5	2,4
Roma Sapienza	1,9	2,9	1,2	2,7	2,8			9,9	5,4	14,2	3,6		5,5	50,0
Roma Tor Vergata	0,4		0,3	0,4				3,5		2,0	1,0			7,7
Roma III														
Cassino				0,8				5,1			2,0			7,9
L'Aquila	1,2		0,6	0,8							1,9			4,5
Teramo									3,1	7,6				10,6
Chieti			1,8		3,0			6,4			2,6			13,8
Campobasso Molise						0,4		1,8		3,0				5,1
Napoli Federico II	1,8	4,6	1,0	1,8	3,6	0,7	1,3	8,1		9,2	1,6		3,5	37,2
Napoli II														
Napoli Navale								4,5					0,9	5,4
Napoli Orientale									2,4		2,0		1,5	5,9
Salerno	2,9			1,1				10,8	8,5	12,9	4,5	4,5		45,0
Bari	2,1	3,1	1,6			0,7	1,1	7,8		8,1	3,5	2,5	5,1	35,6
Bari Politecnico				1,7										1,7
Lecce	1,1							10,7			2,1	3,6		17,4
Potenza Basilicata	0,5			0,6		0,6					1,7			3,3
Cosenza Calabria	1,6			1,8				4,2			4,9			12,4
Reggio Calabria			1,4	2,1	3,5	0,8				4,9				12,8
Palermo		2,2	1,1	1,4	2,9	0,7		5,2	7,4	6,1	3,7	2,9		33,6
Messina	1,4	4,2	0,9				1,1	7,6	4,8	9,9	3,2	4,1	1,2	38,4
Catania	1,6	2,9	1,1	2,3		1,2		3,8	2,9	7,7	2,4			26,0
Sassari	0,8	1,1	1,2			0,5	0,8		3,4	5,7				13,4
Cagliari	0,7	0,8	0,4	0,6				3,3	1,1	3,2	1,3	1,5		12,8
Totale	1,6	2,6	1,3	1,5	0,9	0,9	1,5	6,2	4,8	7,9	2,6	3,5	3,7	2,6

Nota: sono comprese le seguenti categorie, ponderate sulla base delle retribuzioni medie del 1995: professori fuori ruolo (1,31), ordinari (1), associati (0,68), assistenti (0,58), ricercatori (0,52).

Fonte: elaborazioni su dati Istat.

Tab. G.5. *Le superfici utili distinte per destinazione d'uso e facoltà (1988)*

	Aule	Laborat. didattica	Bibliot.	Studio Studenti	Studio Docenti	Spazi Ricerca	Spazi Diagnosi	Spazi Degenze	Spazi Amministr.	Servizi e Circol.	Spazi compl.	Totale
Umanistiche	171744	23608	123589	15018	181120	33582			43546	227262	88690	908159
Scientifiche	328201	244890	124728	26850	284299	370641			94969	544541	265145	2284264
Mediche	120303	100275	78114	26540	113770	202611	219111	516170	84630	455874	195691	2113089
Totale	620248	368773	326431	68408	579189	606834	219111	516170	223145	1227677	549526	5305512
Comp. %	11,7	7,0	6,2	1,3	10,9	11,4	4,1	9,7	4,2	23,1	10,4	100,0

Fonte: elaborazioni su dati Murst e Istat.

Tab.G.6. I quozienti studenti / superfici (1988)

	Sup. totale/ Iscritti	Aule, Bibliot., Studi Stud/Iscritti	Aule/ Iscritti	Aule/ Immaticr.	Aule/ Laureati
	uma=l	uma=l	uma=l	uma=l	uma=l
Umanistiche	1,3	1,0	0,3	1,0	4,1
Scientifiche	6,5	4,9	0,9	4,3	13,5
Mediche	19,2	14,3	1,1	11,3	9,8
Totale	4,7	3,5	0,5	2,4	7,9

Fonte: elaborazioni su dati Mursi e Istat.

Tab. G.7. I quozienti docenti / superfici (1988)

	Sup. Totale/ Insegnanti	uma=l	Sup. doc/ Insegnanti	uma=l	Sup. ricerca/ Insegnanti	uma=l	Laboratori/ Insegnanti	uma=l	Biblioteca/ Insegnanti	uma=l
Umanistiche	43,9	1,0	8,8	1,0	1,6	1,0	7,6	1,0	6,0	1,0
Scientifiche	119,9	2,7	14,9	1,7	19,5	12,0	26,0	3,4	6,5	1,1
Mediche	174,2	4,0	9,4	1,1	16,7	10,3	23,1	3,0	6,4	1,1
Totale	102,3	2,3	11,2	1,3	11,7	7,2	18,0	2,4	6,3	1,1

Fonte: elaborazioni su dati Murst e Istat

Tab. G.8. La ripartizione della spesa dello stato per facoltà negli atenei statali (1989)  
(miliardi di lire correnti)

	Sci	Far	Med	Ing	Arc	Agr	Vet	Eco	Pol	Giu	Let	Mag	Alt	Tot	
Torino	42	6	56			11	7	10	15	10	22	16		196	
Torino Politecnico				57	19									76	
Milano	71	13	74			20	16		15	13	28			249	
Milano Politecnico			0	69	25			8						94	
Brescia	32		15	9				6	6	6	15			32	
Pavia	12	6	43	13				10		6	7		8	127	
Trento				8				12				5		52	
Verona			25					14			13		25	42	
Venezia					25									52	
Venezia Architettura														25	
Padova	48	7	58	38		11			11	6	22	21	6	229	
Udine	6		3	15		14					7		16	61	
Trieste	21	4	17	20				7	4	5	14	5	4	102	
Genova	39	5	53	31	7			8	6	8	22	9		188	
Parma	33	5	33	5			8	8		9		13		113	
Modena	24	4	30					6		5				69	
Bologna	44	8	56	37		21	10	12	12	11	35	20	13	279	
Ferrara	23	5	20							5		5		58	
Firenze	37	7	60	17	25	18		13	11	10	30	20		248	
Pisa	41	6	34	31		13	10	9	6	6	24		8	187	
Siena	13	5	37							9	11	7	9	90	
Perugia	26	7	30	3		13	8	8	8	8	16	7		133	
Ancona			20	29				10						59	
Macerata										9	11			20	
Camerino	13	7								8				28	
Viterbo						5								21	
Toscana													16	28	
Roma Sapienza	96	12	180	63	29			30	19	28	71	61	18	607	
Roma Tor Vergata	24		24	38				4		11	15			115	
Cassino	0		0	3				7				9		19	
L'Aquila	18		16	17								9		60	
Chieti D'Annunzio			19		9			10	6	7	7		5	64	
Campobasso						6							6	13	
Molise														516	
Napoli Federico II	75	14	174	75	31	23	11	26	12	33	42		23	33	
Napoli Navale														80	
Napoli Orientale														215	
Salerno	15			12				7	6	12	27	17	9	52	
Bari	42	7	38	28		17	6	16		24	17	12	1	44	
Lecce	20					15					7		15	103	
Potenza	11		8	3							23			56	
Basilicata														234	
Cosenza	37		15	27		10		14	8	18	23	12		194	
Calabria	0		55	43	14	12	7	18	9	7	15	11		173	
Reggio Calabria	37	5	83					9		8	19	10		75	
Palermo	37	8	57	17		10	6	6	6	12	9	12		132	
Messina	39	5	36	27		13				5	9	12		59	
Catania	11	4												184	
Sassari	26	5	1.388	740	202	233	89	289	158	306	580	303		5.639	
Cagliari		154													
Totale	1.013	154	1.388	740	202	233	89	289	158	306	580	303	184	5.639	

Fonte: elaborazioni dati Murst e Istat.



Tab. G.10. La spesa dello stato per iscritto negli atenei statali (1989)  
(milioni di lire correnti)

	Sci	Far	Med	Ing	Arc	Agr	Vet	Eco	Pol	Giu	Let	Mag	Alt	Tot
Torino	2,6	2,2	5,7			4,8	3,5	0,6	1,1	0,7	1,4	1,5		1,9
Torino Politecnico				3,4	1,7									2,7
Milano	2,0	2,1	4,3			3,8	2,9		0,7	0,4	1,1			1,6
Milano Politecnico				1,8	0,8									1,3
Brescia			5,4	3,8				1,3						2,8
Pavia	7,3	2,4	5,2	4,6				0,8	1,6	0,9	2,7			3,0
Trento	19,0			5,0				2,6		1,8	3,2		5,4	4,0
Verona			9,2					1,0				1,1		2,2
Venezia								0,8			2,1		3,0	1,6
Venezia Architettura					1,3									1,3
Padova	5,0	2,0	6,1	2,4		3,2			0,9	0,8	2,3	1,0	1,8	2,4
Udine	3,5		18,7	10,3		9,6					2,7		3,7	5,3
Trieste	5,5	3,4	7,7	8,2				1,5	1,2	1,0	2,8	3,1	2,4	3,2
Genova	5,1	2,3	8,9	4,1	1,3			1,0	0,9	0,9	1,9	2,6		2,8
Parma	8,2	4,1	19,2	2,6			3,3	1,2		1,1		2,3		3,6
Modena	5,8	5,2	13,3					1,4		1,1				4,2
Bologna	5,0	2,0	4,8	2,5		4,1	2,8	0,7	1,1	0,4	1,4	2,6	4,5	2,0
Ferrara	8,0	5,0	12,8							1,6		4,0		5,9
Firenze	5,7	3,4	10,5	3,0	1,2	5,3		1,1	1,5	1,0	2,9	2,2		2,7
Pisa	3,5	3,4	7,0	3,8		13,6	4,7	1,0	1,8	0,9	4,3		1,9	3,2
Siena	6,8	5,3	10,4							1,4	5,3	3,5	1,0	3,6
Perugia	8,4	4,2	6,2	1,4		6,4	3,1	1,3	2,7	1,3	3,0	4,7		3,6
Ancona			9,3	5,5				1,5						4,1
Macerata										1,1	3,2			1,7
Camerino	5,8	4,8								1,7				3,4
Viterbo Tuscia	1,2					2,6							11,3	5,7
Roma Sapienza	3,8	2,2	7,0	2,2	1,2			0,6	1,0	0,5	1,9	1,5	3,3	1,9
Roma Tor Vergata	14,3		13,9	16,1				1,8		3,1	9,0			9,0
Cassino				3,2				1,2				2,4		1,8
L'Aquila	4,7		11,1	6,4								2,8		5,3
Chieti D'Annunzio			3,1		1,0			1,0	2,1	0,7	2,9		1,3	1,4
Campobasso Molise						18,1							2,7	4,7
Napoli Federico II	3,2	3,2	7,7	3,1	1,6	7,2	3,8	0,9	1,5	0,8	2,6			2,6
Napoli Navale													3,0	3,0
Napoli Orientale									2,0		2,2			2,1
Salerno	2,7			4,3				0,7		0,7	2,4	2,5		1,6
Bari	2,6	2,0	2,8	2,6		6,0	3,9	0,8		0,6	2,7	1,9	1,4	1,7
Lecce	5,2										3,9	2,3	0,1	2,5
Potenza Basilicata	21,2			1,8		12,4					6,5			10,0
Cosenza Calabria	14,3			5,8							6,7		5,2	7,5
Reggio Calabria			10,9	3,8	3,1	7,3				1,0				3,2
Palermo	5,5	3,4	7,8	6,8	1,8	7,8		1,6		0,8	2,2	1,5		2,9
Messina	6,5	4,0	14,2				4,7	1,0	1,8	0,8	3,1	2,4		3,4
Catania	4,8	2,3	7,1	2,6		4,4		1,0	1,6	0,7	2,8			2,9
Sassari	7,1	7,7	7,6			10,1	10,1			1,6		2,7		4,3
Cagliari	4,7	4,6	7,3	4,4				0,7	2,3	0,6	2,0	1,9		2,7
Totale	4,3	2,9	7,0	3,3	1,3	5,8	3,6	0,9	1,2	0,8	2,3	1,9	2,6	2,5

Fonte: elaborazioni su dati Murst e Istat.

Tab. G.11. La spesa dello stato per iscritto negli atenei statali (1995)  
(milioni di lire correnti)

	Sci	Far	Med	Ing	Arc	Agr	Vet	Eco	Pol	Giu	Let	Mag	Alt
Torino	2,8	2,1	9,7			5,7	6,2	0,7	1,2	0,6	1,3	0,8	
Torino Politecnico				2,7	1,5								
Milano	2,3	2,0	8,0			3,6	3,9	0,9	0,6	0,4	1,0		
Milano Politecnico				1,7	0,9								
Bergamo				0,9				0,7					1,4
Brescia			6,8	2,4				1,1					
Pavia	7,2	2,3	7,9	3,5				0,9	1,5	0,9	2,5		
Trento	8,2			2,5				1,3		0,8	1,5		2,3
Verona	2,5		12,5					1,0			1,2		1,6
Venezia	6,5							1,1			2,1		2,5
Venezia Architettura					1,4								
Padova	4,5	2,1	10,3	2,1		5,2	6,4		0,7	0,7	2,1	2,5	1,1
Udine	3,2		14,0	3,4		8,0		1,1			2,6		2,6
Trieste	6,1	3,5	12,6	4,8				1,7	1,1	0,9	2,4	3,7	4,5
Genova	5,5	3,0	15,6	3,4	1,8			0,9	1,2	0,8	2,8	2,4	1,4
Parma	5,9	3,1	15,4	2,2		0,0	4,6	0,9		0,6	1,6		
Modena	7,9	4,4	18,6	1,4				1,5		0,9			
Bologna	4,1	2,3	9,8	2,2		6,2	4,4	0,7	0,9	0,4	1,3	1,8	4,3
Ferrara	7,8	2,6	16,0	1,5	2,0					0,8	2,9		
Firenze	6,0	4,0	16,9	2,2	1,3	7,1		1,4	1,3	1,0	2,6	2,4	
Pisa	4,4	2,8	13,4	2,6		12,1	5,5	1,0	1,6	0,7	2,5		2,5
Siena	8,1	5,8	15,2	1,0				1,2		1,2	3,4	5,3	
Perugia	6,4	3,8	11,1	2,3		11,2	5,0	1,2	2,2	1,0	2,0	4,7	
Ancona	1,5		11,2	2,7		7,9		1,2					
Macerata									1,0	0,9	2,3		
Camerino	6,3	5,2			1,8		7,3			1,4			
Viterbo Tuscia	5,0					8,2		0,6					3,2
Roma Sapienza	3,9	2,5	13,4	2,0	1,7			0,7	1,0	0,4	1,7		1,3
Roma Tor Vergata	8,1		16,5	3,0				1,3		1,2	4,2		
Roma III	7,8			3,7	4,5			1,3			6,0		
Cassino				3,1				1,1			1,6		
L'Aquila	4,4		11,6	3,4				0,6			2,8		
Teramo							3,4		2,4	0,5			
Chieti	1,7	2,5	5,6		1,2			0,9			2,3		0,1
Campobasso Molise						15,9		3,3		0,9			
Napoli Federico II	7,2	3,5	22,8	3,5	2,8	17,3	7,1	1,4	1,0	1,0	4,9		1,6
Napoli II	4,2		14,3	3,4	3,0			0,6		1,1	0,3		5,4
Napoli Navale								0,8					11,7
Napoli Orientale									2,0		3,5		1,9
Salerno	2,2	1,5		2,4				0,5	0,5	0,3	1,3	2,3	0,7
Bari	2,7	2,1	6,5			7,5	4,1	0,8	0,0	0,6	1,9	1,9	1,3
Bari Politecnico				1,9	1,0								
Lecce	3,5			2,0				0,4			2,0	1,9	
Potenza Basilicata	5,8			4,2		9,2					4,0		
Cosenza Calabria	6,4	2,2		2,6				1,5			2,1		
Reggio Calabria		1,8	10,0	3,3	2,6	7,1				0,8			
Palermo	4,9	5,7	17,1	4,7	2,1	8,1		1,7	0,9	1,0	2,6	1,7	
Messina	8,7	5,2	22,5	1,6			6,4	0,8	1,4	0,7	3,1	3,2	5,3
Catania	4,3	3,1	12,1	2,2		5,2		1,1	1,8	0,6	2,2	0,1	
Sassari	5,6	5,9	13,0			8,0	8,9	0,5	1,9	1,2	2,9	0,0	
Cagliari	4,5	3,9	11,4	2,5				0,8	1,2	0,5	1,6	1,6	
Totale	4,4	2,9	12,0	2,6	1,5	7,1	5,1	1,0	1,0	0,7	2,0	1,7	1,8



Tab. G.12. La spesa dello stato per laureato negli atenei statali 1989  
(milioni di lire correnti)

	Sci	Far	Med	Ing	Arc	Agr	Vet	Eco	Pol	Giu	Let	Mag	Alt	Tot
Torino	35	26	52			60	23	11	39	13	23	23		29
Torino Politecnico				50	30									43
Milano	27	26	33			45	33		19	6	20			23
Milano Politecnico				29	10									19
Brescia			64	155				30						56
Pavia	81	24	38	58				19	39	17	33			39
Trento	387			318				57		82	475		90	125
Verona			54					15				17		27
Venezia								13			32		54	26
Venezia Architettura					18									18
Padova	66	22	49	32		33			21	17	31	13	24	32
Udine	86			168		155					143		155	152
Trieste	95	41	69	148				22	24	20	52	55	25	51
Genova	62	22	71	51	17			15	30	14	25	30		37
Parma	96	46	133				38	17		16		28		47
Modena	103	65	87					15		12				46
Bologna	64	32	37	34	0	44	35	9	27	5	20	35	65	26
Ferrara	162	45	102							30		53		81
Firenze	80	52	88	50	22	53		26	31	16	43	40		43
Pisa	38	40	53	69		107	55	22	20	15	64		26	43
Siena	76	65	103							19	78	47	13	45
Perugia	94	44	53			55	42	32	56	19	39	68		49
Ancona			72	103				23						59
Macerata										19	69			30
Camerino	65	81								31				51
Viterbo Tuscia						53							783	188
Roma Sapienza	55	23	64	39	27			13	26	7	29	20	53	30
Roma Tor Vergata	267		236	679						84	145			241
Cassino								46				33		45
L'Aquila	106		114	95								51		89
Chieti D'Annunzio			34		20			22	62	14	43		17	25
Campobasso Molise													3114	6260
Napoli Federico II	31	28	58	41	27	60	41	15	27	10	38			32
Napoli Navale													145	145
Napoli Orientale			*						42		23			25
Salerno	36			229				16		14	32	26		27
Bari	42	26	33	67		84	72	16		11	36	29	16	28
Lecce	105										66	45		65
Potenza Basilicata	2637			286		1549					328			963
Cosenza Calabria	149			103							65		64	93
Reggio Calabria			120	455	44	248				32				67
Palermo	64	22	60	50	20	72		21		14	27	37		35
Messina	65	39	86				53	17	32	9	39	26		41
Catania	61	17	55	47		41		29	40	10	39			39
Sassari	97	103	66			130	85			29		38		59
Cagliari	79	78	84	115				16	65	18	62	44		59
Totale	56	32	59	53	20	67	40	17	29	12	34	27	47	36

Fonte: elaborazioni su dati Murst e Istat

Tab. G.13. La spesa dello stato per laureato negli atenei statali (1995)

(milioni di lire correnti)

	Sci	Far	Med	Ing	Arc	Agr	Vet	Eco	Pol	Giu	Let	Mag	Alt
Torino	40,9	25,6	86,9			136,9	53,1	17,0	21,6	12,8	24,6	22,5	
Torino Politecnico				43,1	26,8								
Milano	29,9	28,2	55,9			46,5	45,2		12,6	6,8	19,5		
Milano Politecnico				22,7	11,1								
Bergamo								7,4					12,9
Brescia			99,9	80,6				20,2					
Pavia	77,0	29,2	68,4	60,4				15,3	27,5	19,0	35,7		91,6
Trento	144,6			108,0				29,7		17,5	43,3		82,7
Verona			110,7					14,8			29,5		25,1
Venezia	464,9							12,4			31,7		26,2
Venezia Architettura					24,4								
Padova	55,1	22,5	82,1	36,0		75,6			13,5	16,7	30,6	40,2	14,0
Udine	48,9		370,0	93,0		134,6		16,2			45,6		63,3
Trieste	79,0	45,3	170,5	115,7				28,6	28,1	24,4	51,1	62,9	42,2
Genova	68,3	31,6	113,9	46,7	29,3			13,6	19,8	14,0	34,5	40,0	15,7
Parma	82,8	46,9	281,3	86,3			39,6	12,8		10,6	26,3		
Modena	40,1	39,5	72,5	647,4				9,1		8,8			
Bologna	57,0	28,2	67,9	36,0		71,3	58,1	8,9	15,1	5,2	20,9	36,2	29,0
Ferrara	113,2	34,1	181,2	2391,8						26,0	68,4		
Firenze	85,3	65,4	125,5	57,8	23,5	88,3		22,6	22,4	19,6	47,4	34,0	
Pisa	47,4	37,4	87,9	76,9		157,1	74,4	17,5	45,2	17,1	49,7		30,5
Siena	124,1	53,7	185,4					15,6		25,0	75,0	72,2	
Perugia	115,5	59,3	104,6	89,8		135,4	65,5	17,0	48,5	27,8	33,8	89,6	
Ancona			178,0	62,9		444,8		12,9					
Macerata									57,8	16,0	39,9		
Camerino	116,1	65,1								24,7			
Viterbo Tuscia	119,5					135,8							228,5
Roma Sapienza	62,5	39,9	105,1	43,4	41,0			11,9	19,9	7,6	30,1		20,3
Roma Tor Vergata	243,1		299,9	219,0				34,3		45,1	91,7		
Roma III Università													
Cassino				155,2				22,7			56,2		
L'Aquila	82,3		178,1	122,5							49,4		
Teramo									30,5	12,8			
Chieti D'Annunzio			53,9		34,1			15,1			38,5		1,4
Campobasso Molise						354,1		77,6		46,8			
Napoli Federico II	64,0	26,4	118,9	68,6	31,6	185,2	85,7	15,3	1,3	12,5	71,7		31,7
Napoli II Ateneo			234,2										
Napoli Navale								24,5					240,5
Napoli Orientale									46,4		54,2		74,0
Salerno	35,8			122,0				10,0	11,4	8,0	21,9	21,6	
Bari	51,7	35,3	65,4			154,5	92,4	16,0		13,4	29,0	40,0	20,1
Bari Politecnico				61,9									
Lecce	103,3							14,3			55,9	29,7	
Potenza Basilicata	237,9			194,3		194,8					68,4		
Cosenza Calabria	88,9			79,1				30,9			27,0		
Reggio Calabria			89,1	59,5	36,5	149,6				24,6			
Palermo	8,8	57,6	117,8	99,9	43,8	180,5		24,4	16,8	21,6	33,8	42,4	
Messina	93,0	37,6	159,6				120,8	16,7	26,3	13,0	39,6	31,0	100,0
Catania	66,9	34,7	96,8	47,0		88,6		27,6	35,4	13,7	42,9		
Sassari	127,5	98,5	92,8			230,1	149,2	745,8	28,8	17,6	2789,2		
Cagliari	78,5	69,6	131,8	88,5				15,3	43,8	16,4	41,0	35,1	
Totale	62,3	38,0	102,3	25,0	14,3	111,9	67,3	16,3	19,9	12,4	36,5	27,4	25,8

Fonte: elaborazioni su dati Murst e Istat.

1. Maria Cristina Marcuzzo [1985] "Yoan Violet Robinson (1903-1983)", pp. 134
2. Sergio Lugaesi [1986] "Le imposte nelle teorie del sovrappiù", pp. 26
3. Massimo D'Angelillo e Leonardo Paggi [1986] "PCI e socialdemocrazie europee. Quale riformismo?", pp. 158
4. Gian Paolo Caselli e Gabriele Pastrello [1986] "Un suggerimento hobsoniano su terziario ed occupazione: il caso degli Stati Uniti 1960/1983", pp. 52
5. Paolo Bosi e Paolo Silvestri [1986] "La distribuzione per aree disciplinari dei fondi destinati ai Dipartimenti, Istituti e Centri dell'Università di Modena: una proposta di riforma", pp. 25
6. Marco Lippi [1986] "Aggregations and Dynamic in One-Equation Econometric Models", pp. 64
7. Paolo Silvestri [1986] "Le tasse scolastiche e universitarie nella Legge Finanziaria 1986", pp. 41
8. Mario Forni [1986] "Storie familiari e storie di proprietà. Itinerari sociali nell'agricoltura italiana del dopoguerra", pp. 165
9. Sergio Paba [1986] "Gruppi strategici e concentrazione nell'industria europea degli elettrodomestici bianchi", pp. 56
10. Nerio Naldi [1986] "L'efficienza marginale del capitale nel breve periodo", pp. 54
11. Fernando Vianello [1986] "Labour Theory of Value", pp. 31
12. Piero Ganugi [1986] "Risparmio forzato e politica monetaria negli economisti italiani tra le due guerre", pp. 40
13. Maria Cristina Marcuzzo e Annalisa Rosselli [1986] "The Theory of the Gold Standard and Ricardo's Standard Comodity", pp. 30
14. Giovanni Solinas [1986] "Mercati del lavoro locali e carriere di lavoro giovanili", pp. 66
15. Giovanni Bonifati [1986] "Saggio dell'interesse e domanda effettiva. Osservazioni sul cap. 17 della General Theory", pp. 42
16. Marina Murat [1986] "Betwin old and new classical macroeconomics: notes on Lejohufud's notion of full information equilibrium", pp. 20
17. Sebastiano Brusco e Giovanni Solinas [1986] "Mobilità occupazionale e disoccupazione in Emilia Romagna", pp. 48
18. Mario Forni [1986] "Aggregazione ed esogeneità", pp. 13
19. Sergio Lugaesi [1987] "Redistribuzione del reddito, consumi e occupazione", pp. 17
20. Fiorenzo Sperotto [1987] "L'immagine neopopulista di mercato debole nel primo dibattito sovietico sulla pianificazione", pp. 34
21. M. Cecilia Guerra [1987] "Benefici tributari nel regime misto per i dividendi proposto dalla commissione Sarcinelli: una nota critica", pp. 9
22. Leonardo Paggi [1987] "Contemporary Europe and Modern America: Theories of Modernity in Comparative Perspective", pp. 38
23. Fernando Vianello [1987] "A Critique of Professor Goodwin's 'Critique of Sraffa'", pp. 12
24. Fernando Vianello [1987] "Effective Demand and the Rate of Profits. Some Thoughts on Marx, Kalecki and Sraffa", pp. 41
25. Anna Maria Sala [1987] "Banche e territorio. Approccio ad un tema geografico-economico", pp. 40
26. Enzo Mingione e Giovanni Mottura [1987] "Fattori di trasformazione e nuovi profili sociali nell'agricoltura italiana: qualche elemento di discussione", pp. 36
27. Giovanna Procacci [1988] "The State and Social Control in Italy During the First World War", pp. 18
28. Massimo Matteuzzi e Annamaria Simonazzi [1988] "Il debito pubblico", pp. 62
29. Maria Cristina Marcuzzo (a cura di) [1988] "Richard F. Kahn. A discipline of Keynes", pp. 118
30. Paolo Bosi [1988] "MICROMOD. Un modello dell'economia italiana per la didattica della politica fiscale", pp. 34
31. Paolo Bosi [1988] "Indicatori della politica fiscale. Una rassegna e un confronto con l'aiuto di MICROMOD", pp. 25
32. Giovanna Procacci [1988] "Protesta popolare e agitazioni operaie in Italia 1915-1918", pp. 45
33. Margherita Russo [1988] "Distretto Industriale e servizi. Uno studio dei trasporti nella produzione e nella vendita delle piastrelle", pp. 157
34. Margherita Russo [1988] "The effect of technical change on skill requirements: an empirical analysis", pp. 28
35. Carlo Grillenzoni [1988] "Identification, estimations of multivariate transfer functions", pp. 33
36. Nerio Naldi [1988] "'Keynes' concept of capital", pp. 40
37. Andrea Ginzburg [1988] "locomotiva Italia?", pp. 30
38. Giovanni Mottura [1988] "La 'persistenza' secolare. Appunti su agricoltura contadina ed agricoltura familiare nelle società industriali", pp. 40
39. Giovanni Mottura [1988] "L'anticamera dell'esodo. I contadini italiani della 'restauratione contrattuale' fascista alla riforma fondiaria", pp. 40
40. Leonardo Paggi [1988] "Americanismo e riformismo. La socialdemocrazia europea nell'economia mondiale aperta", pp. 120
41. Annamaria Simonazzi [1988] "Fenomeni di isteresi nella spiegazione degli alti tassi di interesse reale", pp. 44
42. Antonietta Bassetti [1989] "Analisi dell'andamento e della casualità della borsa valori", pp. 12
43. Giovanna Procacci [1989] "State coercion and worker solidarity in Italy (1915-1918): the moral and political content of social unrest", pp. 41
44. Carlo Alberto Magni [1989] "Reputazione e credibilità di una minaccia in un gioco bargaining", pp. 56
45. Giovanni Mottura [1989] "Agricoltura familiare e sistema agroalimentare in Italia", pp. 84
46. Mario Forni [1989] "Trend, Cycle and 'Fortuitous cancellation': a Note on a Paper by Nelson and Plosser", pp. 4
47. Paolo Bosi, Roberto Golinelli, Anna Stagni [1989] "Le origini del debito pubblico e il costo della stabilizzazione", pp. 26
48. Roberto Golinelli [1989] "Note sulla struttura e sull'impiego dei modelli macroeconomici", pp. 21
49. Marco Lippi [1989] "A Shorte Note on Cointegration and Aggregation", pp. 11
50. Gian Paolo Caselli e Gabriele Pastrello [1989] "The Linkage between Tertiary and Industrial Sector in the Italian Economy: 1951-1988. From an External Dependence to an International One", pp. 40
51. Gabriele Pastrello [1989] "Francois quesnay: dal Tableau Zig-zag al Tableau Formule: una ricostruzione", pp. 48
52. Paolo Silvestri [1989] "Il bilancio dello stato", pp. 34
53. Tim Mason [1990] "Tre seminari di storia sociale contemporanea", pp. 26
54. Michele Lalla [1990] "The Aggregate Escape Rate Analysed through the Queueing Model", pp. 23
55. Paolo Silvestri [1990] "Sull'autonomia finanziaria dell'università", pp. 11
56. Paola Bertolini, Enrico Giovannetti [1990] "Uno studio di 'filiere' nell'agroindustria. Il caso del Parmigiano Reggiano", pp. 164

57. Paolo Bosi, Roberto Golinelli, Anna Stagni [1990] "Effetti macroeconomici, settoriali e distributivi dell'armonizzazione dell'IVA", pp. 24
58. Michele Lalla [1990] "Modelling Employment Spells from Emilia Labour Force Data", pp. 18
59. Andrea Ginzburg [1990] "Politica Nazionale e commercio internazionale", pp. 22
60. Andrea Giommi [1990] "La probabilità individuale di risposta nel trattamento dei dati mancanti", pp. 13
61. Gian Paolo Caselli e Gabriele Pastrello [1990] "The service sector in planned economies. Past experiences and future prospectives", pp. 32
62. Giovanni Solinas [1990] "Competenze, grandi industrie e distretti industriali. Il caso Magneti Marelli", pp. 23
63. Andrea Ginzburg [1990] "Debito pubblico, teorie monetarie e tradizione civica nell'Inghilterra del Settecento", pp. 30
64. Mario Forni [1990] "Incertezza, informazione e mercati assicurativi: una rassegna", pp. 37
65. Mario Forni [1990] "Misspecification in Dynamic Models", pp. 19
66. Gian Paolo Caselli e Gabriele Pastrello [1990] "Service Sector Growth in CPE's: An Unsolved Dilemma", pp. 28
67. Paola Bertolini [1990] "La situazione agro-alimentare nei paesi ad economia avanzata", pp. 20
68. Paola Bertolini [1990] "Sistema agro-alimentare in Emilia Romagna ed occupazione", pp. 65
69. Enrico Giovannetti [1990] "Efficienza ed innovazione: il modello "fondi e flussi" applicato ad una filiera agro-industriale", pp. 38
70. Margherita Russo [1990] "Cambiamento tecnico e distretto industriale: una verifica empirica", pp. 115
71. Margherita Russo [1990] "Distretti industriali in teoria e in pratica: una raccolta di saggi", pp. 119
72. Paolo Silvestri [1990] "La Legge Finanziaria. Voce dell'enciclopedia Europea Garzanti", pp. 8
73. Rita Paltrinieri [1990] "La popolazione italiana: problemi di oggi e di domani", pp. 57
74. Enrico Giovannetti [1990] "Illusioni ottiche negli andamenti delle Grandezze distributive: la scala mobile e l'appiattimento delle retribuzioni in una ricerca", pp. 120
75. Enrico Giovannetti [1990] "Crisi e mercato del lavoro in un distretto industriale: il bacino delle ceramiche. Sez. I", pp. 150
76. Enrico Giovannetti [1990] "Crisi e mercato del lavoro in un distretto industriale: il bacino delle ceramiche. Sez. II", pp. 145
78. Antonietta Bassetti e Costanza Torricelli [1990] "Una riqualificazione dell'approccio bargaining alla selezioni di portafoglio", pp. 4
77. Antonietta Bassetti e Costanza Torricelli [1990] "Il portafoglio ottimo come soluzione di un gioco bargaining", pp. 15
79. Mario Forni [1990] "Una nota sull'errore di aggregazione", pp. 6
80. Francesca Bergamini [1991] "Alcune considerazioni sulle soluzioni di un gioco bargaining", pp. 21
81. Michele Grillo e Michele Polo [1991] "Political Exchange and the allocation of surplus: a Model of Two-party competition", pp. 34
82. Gian Paolo Caselli e Gabriele Pastrello [1991] "The 1990 Polish Recession: a Case of Truncated Multiplier Process", pp. 26
83. Gian Paolo Caselli e Gabriele Pastrello [1991] "Polish firms: Pricate Vices Pubblis Virtues", pp. 20
84. Sebastiano Brusco e Sergio Paba [1991] "Connessioni, competenze e capacità concorrenziale nell'industria della Sardegna", pp. 25
85. Claudio Grimaldi, Rony Hamoui, Nicola Rossi [1991] "Non Marketable assets and households' Portfolio Choice: a Case of Study of Italy", pp. 38
86. Giulio Righi, Massimo Baldini, Alessandra Brambilla [1991] "Le misure degli effetti redistributivi delle imposte indirette: confronto tra modelli alternativi", pp. 47
87. Roberto Fanfani, Luca Lanini [1991] "Innovazione e servizi nello sviluppo della meccanizzazione agricola in Italia", pp. 35
88. Antonella Caiumi e Roberto Golinelli [1992] "Stima e applicazioni di un sistema di domanda Almost Ideal per l'economia italiana", pp. 34
89. Maria Cristina Marcuzzo [1992] "La relazione salari-occupazione tra rigidità reali e rigidità nominali", pp. 30
90. Mario Biagioli [1992] "Employee financial participation in enterprise results in Italy", pp. 50
91. Mario Biagioli [1992] "Wage structure, relative prices and international competitiveness", pp. 50
92. Paolo Silvestri e Giovanni Solinas [1993] "Abbandoni, esiti e carriera scolastica. Uno studio sugli studenti iscritti alla Facoltà di Economia e Commercio dell'Università di Modena nell'anno accademico 1990/1991", pp. 30
93. Gian Paolo Caselli e Luca Martinelli [1993] "Italian GPN growth 1890-1992: a unit root or segmented trend representatin?", pp. 30
94. Angela Politi [1993] "La rivoluzione fraintesa. I partigiani emiliani tra liberazione e guerra fredda, 1945-1955", pp. 55
95. Alberto Rinaldi [1993] "Lo sviluppo dell'industria metalmeccanica in provincia di Modena: 1945-1990", pp. 70
96. Paolo Emilio Mistrulli [1993] "Debito pubblico, intermediari finanziari e tassi d'interesse: il caso italiano", pp. 30
97. Barbara Pistoresi [1993] "Modelling disaggregate and aggregate labour demand equations. Cointegration analysis of a labour demand function for the Main Sectors of the Italian Economy: 1950-1990", pp. 45
98. Giovanni Bonifati [1993] "Progresso tecnico e accumulazione di conoscenza nella teoria neoclassica della crescita endogena. Una analisi critica del modello di Romer", pp. 50
99. Marcello D'Amato e Barbara Pistoresi [1994] "The relationship(s) among Wages, Prices, Unemployment and Productivity in Italy", pp. 30
100. Mario Forni [1994] "Consumption Volatility and Income Persistence in the Permanent Income Model", pp. 30
101. Barbara Pistoresi [1994] "Using a VECM to characterise the relative importance of permanent and transitory components", pp. 28
102. Gian Paolo Caselli and Gabriele Pastrello [1994] "Polish recovery form the slump to an old dilemma", pp. 20
103. Sergio Paba [1994] "Imprese visibili, accesso al mercato e organizzazione della produzione", pp. 20
104. Giovanni Bonifati [1994] "Progresso tecnico, investimenti e capacità produttiva", pp. 30
105. Giuseppe Marotta [1994] "Credit view and trade credit: evidence from Italy", pp. 20
106. Margherita Russo [1994] "Unit of investigation for local economic development policies", pp. 25
107. Luigi Brighi [1995] "Monotonicity and the demand theory of the weak axioms", pp. 20
108. Mario Forni e Lucrezia Reichlin [1995] "Modelling the impact of technological change across sectors and over time in manufacturing", pp. 25
109. Marcello D'Amato and Barbara Pistoresi [1995] "Modelling wage growth dynamics in Italy: 1960-1990", pp. 38
110. Massimo Baldini [1995] "INDIMOD. Un modello di microsimulazione per lo studio delle imposte indirette", pp. 37

111. Paolo Bosi [1995] "Regionalismo fiscale e autonomia tributaria: l'emersione di un modello di consenso", pp. 38
112. Massimo Baldini [1995] "Aggregation Factors and Aggregation Bias in Consumer Demand", pp. 33
113. Costanza Torricelli [1995] "The information in the term structure of interest rates. Can stochastic models help in resolving the puzzle?" pp. 25
114. Margherita Russo [1995] "Industrial complex, pôle de développement, distretto industriale. Alcune questioni sulle unità di indagine nell'analisi dello sviluppo." pp. 45
115. Angelika Moryson [1995] "50 Jahre Deutschland. 1945 - 1995" pp. 21
116. Paolo Bosi [1995] "Un punto di vista macroeconomico sulle caratteristiche di lungo periodo del nuovo sistema pensionistico italiano." pp. 32
117. Gian Paolo Caselli e Salvatore Curatolo [1995] "Esistono relazioni stimabili fra dimensione ed efficienza delle istituzioni e crescita produttiva? Un esercizio nello spirito di D.C. North." pp. 11
118. Mario Forni e Marco Lippi [1995] "Permanent income, heterogeneity and the error correction mechanism." pp. 21
119. Barbara Pistoresi [1995] "Co-movements and convergence in international output. A Dynamic Principal Components Analysis" pp. 14
120. Mario Forni e Lucrezia Reichlin [1995] "Dynamic common factors in large cross-section" pp. 17
121. Giuseppe Marotta [1995] "Il credito commerciale in Italia: una nota su alcuni aspetti strutturali e sulle implicazioni di politica monetaria" pp. 20
122. Giovanni Bonifati [1995] "Progresso tecnico, concorrenza e decisioni di investimento: una analisi delle determinanti di lungo periodo degli investimenti" pp. 25
123. Giovanni Bonifati [1995] "Cambiamento tecnico e crescita endogena: una valutazione critica delle ipotesi del modello di Romer" pp. 21
124. Barbara Pistoresi e Marcello D'Amato [1995] "La riservatezza del banchiere centrale è un bene o un male? Effetti dell'informazione incompleta sul benessere in un modello di politica monetaria." pp. 32
125. Barbara Pistoresi [1995] "Radici unitarie e persistenza: l'analisi univariata delle fluttuazioni economiche." pp. 33
126. Barbara Pistoresi e Marcello D'Amato [1995] "Co-movements in European real outputs" pp. 20
127. Antonio Ribba [1996] "Ciclo economico, modello lineare-stocastico, forma dello spettro delle variabili macroeconomiche" pp. 31
128. Carlo Alberto Magni [1996] "Repeatable and a tantum real options a dynamic programming approach" pp. 23
129. Carlo Alberto Magni [1996] "Opzioni reali d'investimento e interazione competitiva: programmazione dinamica stocastica in optimal stopping" pp. 26
130. Carlo Alberto Magni [1996] "Vaghezza e logica fuzzy nella valutazione di un'opzione reale" pp. 20
131. Giuseppe Marotta [1996] "Does trade credit redistribution thwart monetary policy? Evidence from Italy" pp. 20
132. Mauro Dell'Amico e Marco Trubian [1996] "Almost-optimal solution of large weighted equicut problems" pp. 30
133. Carlo Alberto Magni [1996] "Un esempio di investimento industriale con interazione competitiva e avversione al rischio" pp. 20
134. Margherita Russo, Peter Börkey, Emilio Cubel, François Lévêque, Francisco Mas [1996] "Local sustainability and competitiveness: the case of the ceramic tile industry" pp. 66
135. Margherita Russo [1996] "Camionetto tecnico e relazioni tra imprese" pp. 190
136. David Avra Lane, Irene Poli, Michele Lalla, Alberto Roverato [1996] "Lezioni di probabilità e inferenza statistica" pp. 288
137. David Avra Lane, Irene Poli, Michele Lalla, Alberto Roverato [1996] "Lezioni di probabilità e inferenza statistica - Esercizi svolti -" pp. 302
138. Barbara Pistoresi [1996] "Is an Aggregate Error Correction Model Representative of Disaggregate Behaviours? An example" pp. 24
139. Luisa Malaguti e Costanza Torricelli [1996] "Monetary policy and the term structure of interest rates", pp. 30
140. Mauro Dell'Amico, Martine Labbé, Francesco Maffioli [1996] "Exact solution of the SONET Ring Loading Problem", pp. 20
141. Mauro Dell'Amico, R.J.M. Vaessens [1996] "Flow and open shop scheduling on two machines with transportation times and machine-independent processing times in NP-hard, pp. 10
142. M. Dell'Amico, F. Maffioli, A. Sciomechen [1996] "A Lagrangean Heuristic for the Pirze Collecting Travelling Salesman Problem", pp. 14
143. Massimo Baldini [1996] "Inequality Decomposition by Income Source in Italy - 1987 - 1993", pp. 20
144. Graziella Bertocchi [1996] "Trade, Wages, and the Persistence of Underdevelopment" pp. 20
145. Graziella Bertocchi and Fabio Canova [1996] "Did Colonization matter for Growth? An Empirical Exploration into the Historical Causes of Africa's Underdevelopment" pp. 32
146. Paola Bertolini [1996] "La modernization de l'agriculture italienne et le cas de l'Emilie Romagne" pp. 20
147. Enrico Giovannetti [1996] "Organisation industrielle et développement local: le cas de l'agroindustrie in Emilie Romagne" pp. 18
148. Maria Elena Bontempi e Roberto Golinelli [1996] "Le determinanti del leverage delle imprese: una applicazione empirica ai settori industriali dell'economia italiana" pp. 31
149. Paola Bertolini [1996] "L'agriculture et la politique agricole italienne face aux recents scenarios", pp. 20
150. Enrico Giovannetti [1996] "Il grado di utilizzo della capacità produttiva come misura dei costi di transazione: una rilettura di 'Nature of the Firm' di R. Coase", pp. 75
151. Enrico Giovannetti [1996] "Il I° ciclo del Diploma Universitario Economia e Amministrazione delle Imprese", pp. 25
152. Paola Bertolini, Enrico Giovannetti, Giulia Santacaterina [1996] "Il Settore del Verde Pubblico. Analisi della domanda e valutazione economica dei benefici", pp. 35
153. Giovanni Solinas [1996] "Sistemi produttivi del Centro-Nord e del Mezzogiorno. L'industria delle calzature", pp. 55
154. Tindara Addabbo [1996] "Married Women's Labour Supply in Italy in a Regional Perspective", pp. 85
155. Paolo Silvestri, Giuseppe Catalano, Cristina Bevilacqua [1996] "Le tasse universitarie e gli interventi per il diritto allo studio: la prima fase di applicazione di una nuova normativa" pp. 159
156. Sebastiano Brusco, Paolo Bertossi, Margherita Russo [1996] "L'industria dei rifiuti urbani in Italia", pp. 25

